

Bilagor till Rennäringsanalys upprättad av Arctan AB, 2023-10-17

Bilaga 1 till 22

Kartbilagor

Bilaga 23

Gästnätter i Funäsfjällen, underlag från destination Funäsfjällen

Bilaga 24

Mötesanteckningar för dialog och samråd med samebyn



Förråd

Restaurang

Personalboende

Parkering

Serviceväg

Planområdet

Planområdet

Telemast

Privat mark inom 3:134 -
inget renbetesavtal

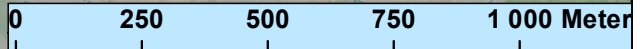
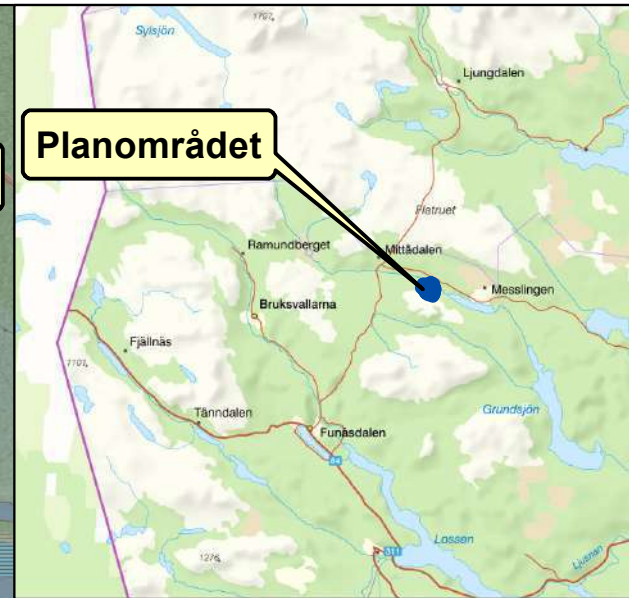
Sportshop/värmestuga

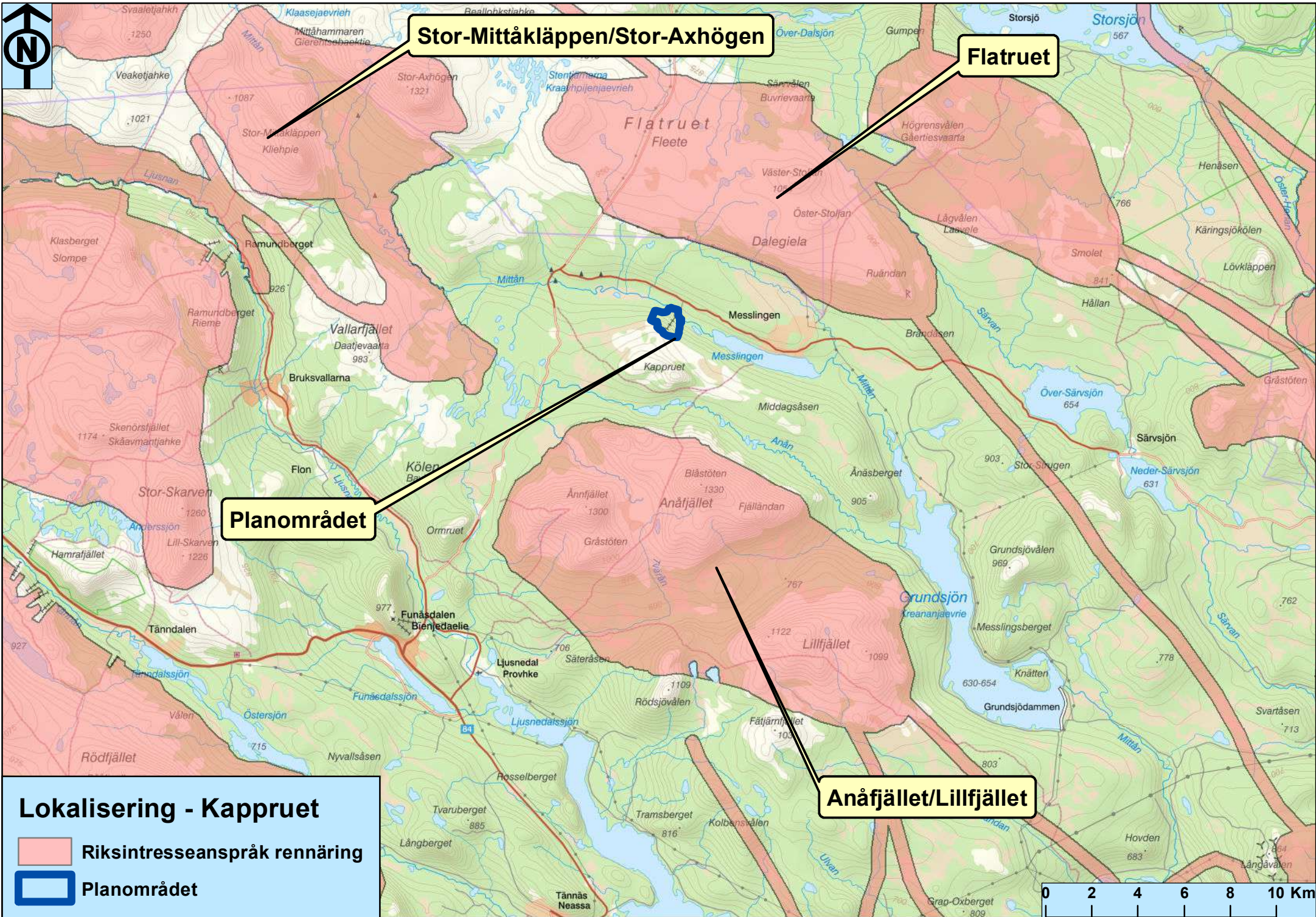
Lift

Statlig mark - Ljusnedal 1:1 -
Åretruntmark för samebyn

Anläggning Kappruet

 Planområdet






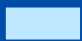
Stor-Mittåkläppen/Stor-Axhögen

Flatruet

Planområdet

Anåfjället/Lillfjället

Lokalisering - Kappruet

-  Riksintresseanspråk rennäng
-  Planområdet



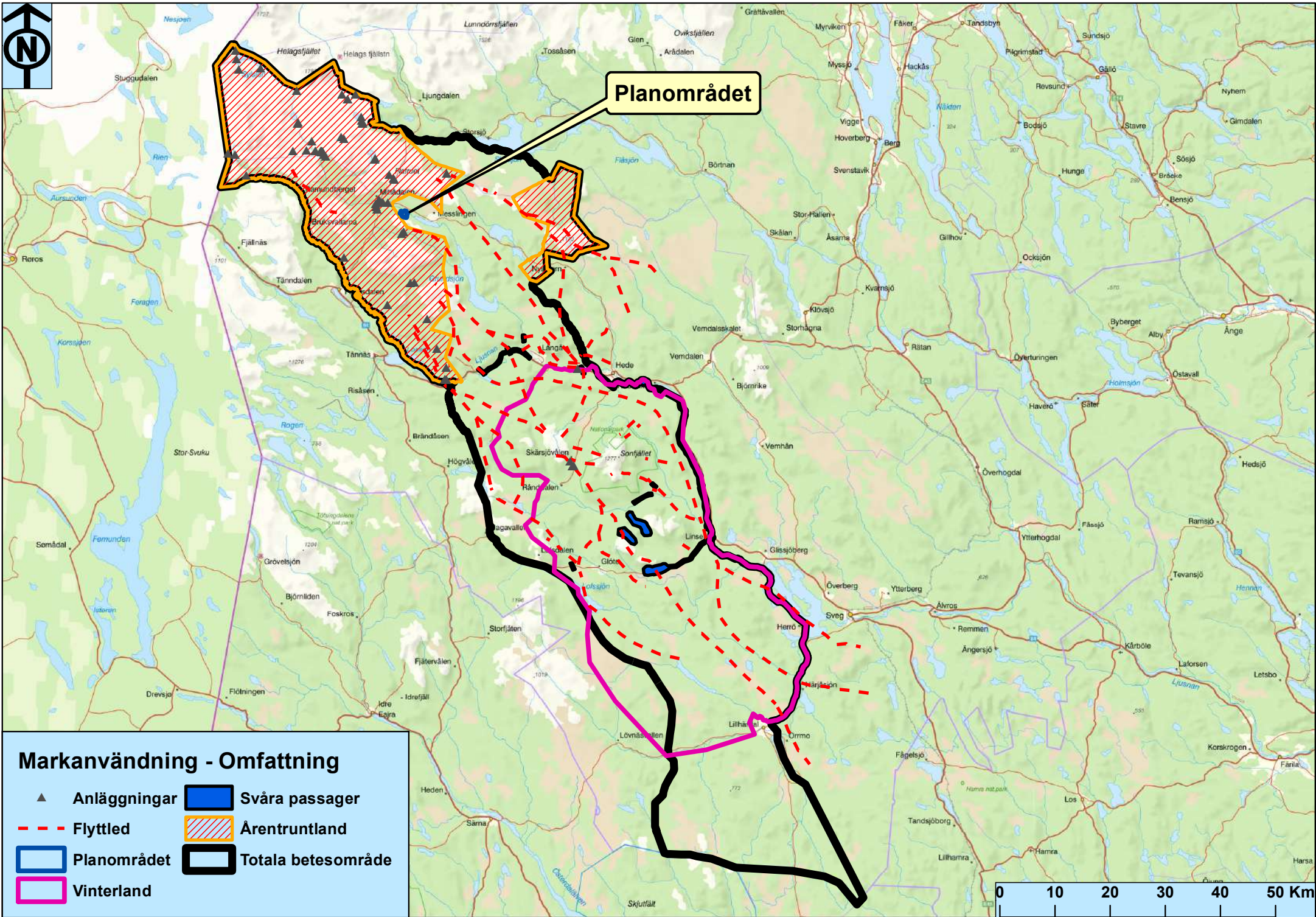


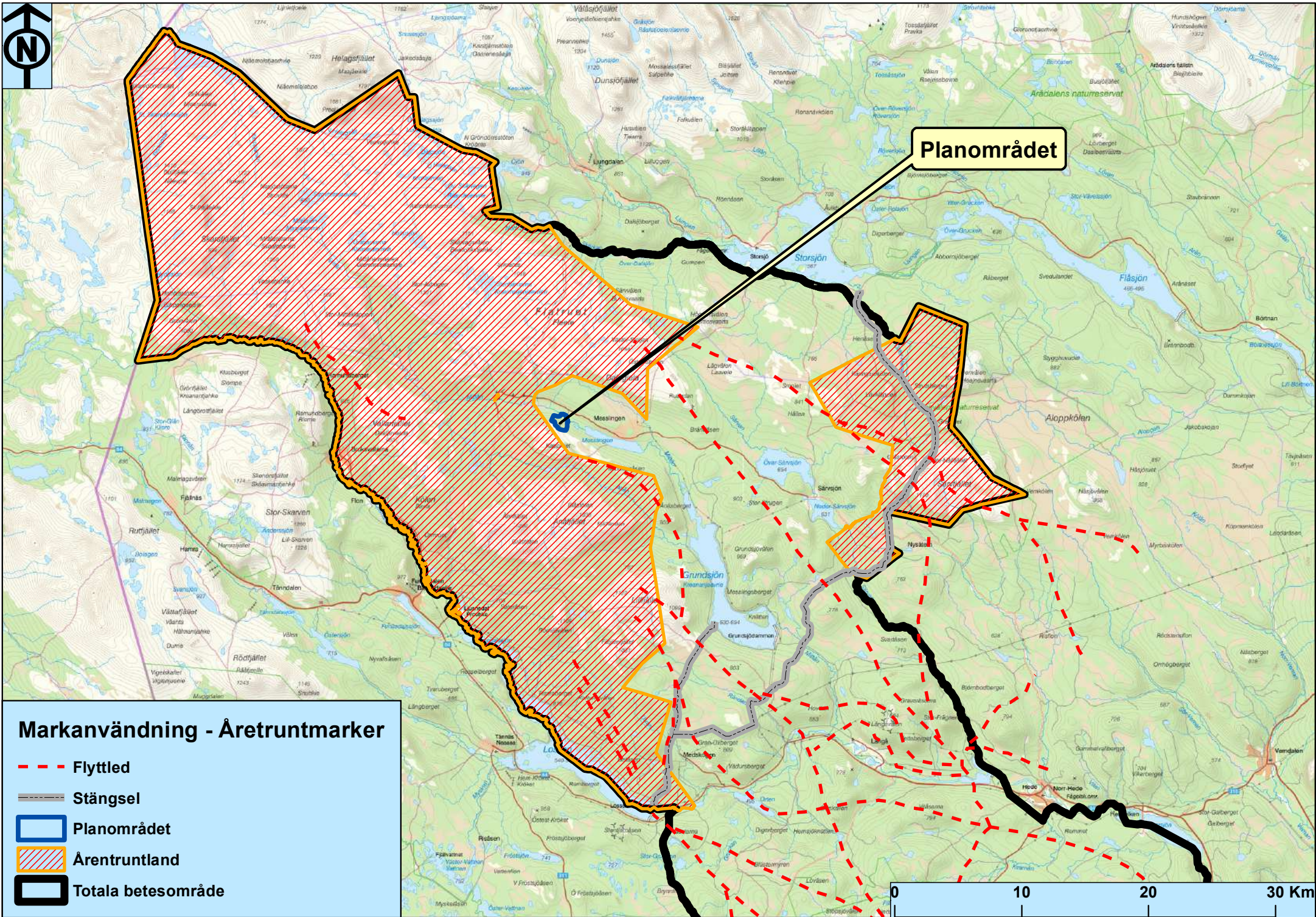
Planområdet

Markanvändning - Omfattning

- ▲ Anläggningar
- Svåra passager
- - - Flyttled
- ▨ Ärentruntland
- ▭ Planområdet
- ▭ Totala betesområde
- ▭ Vinterland

0 10 20 30 40 50 Km

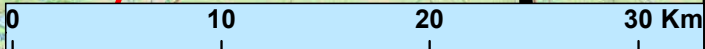


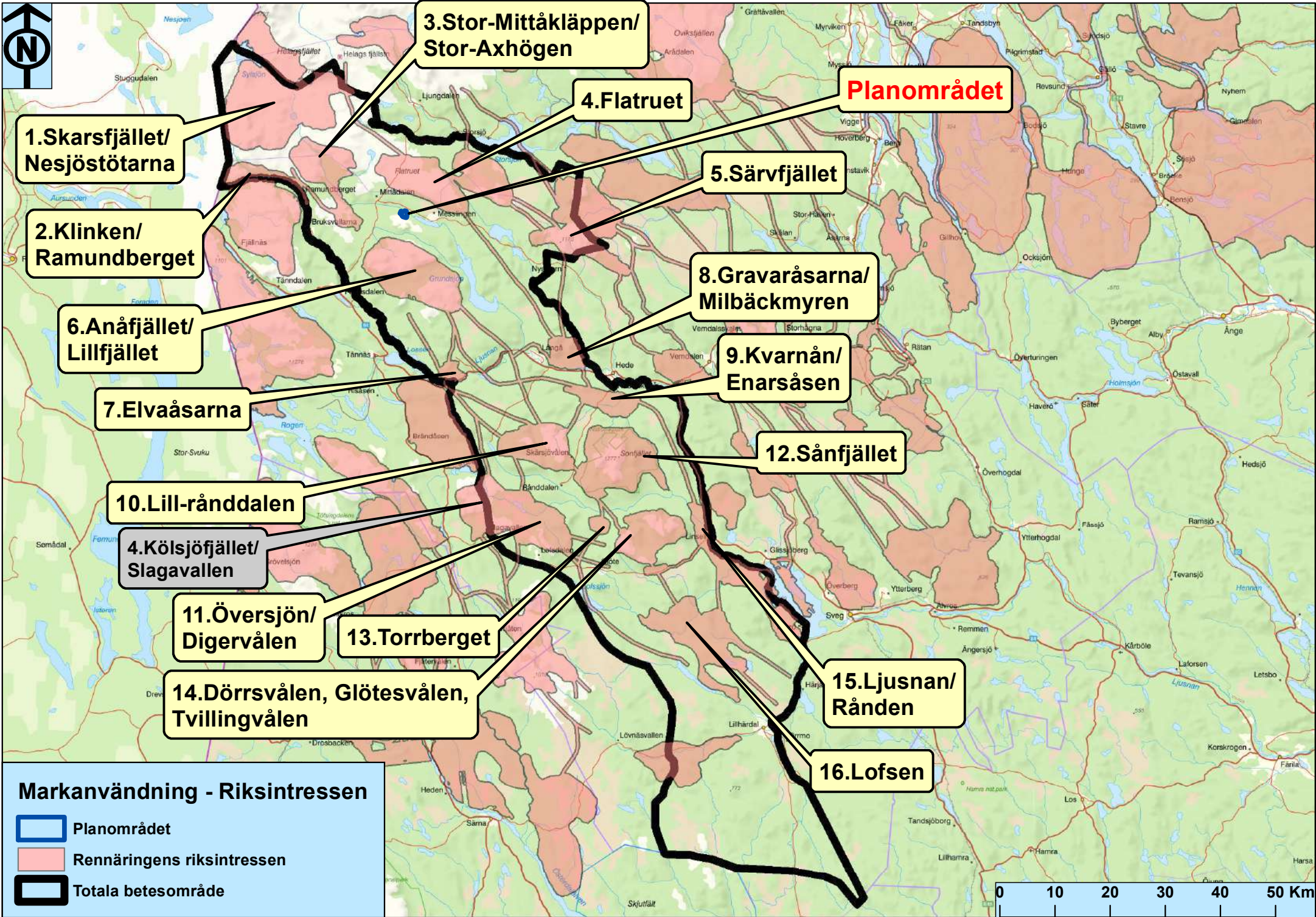


Planområdet

Markanvändning - Åretruntmarker

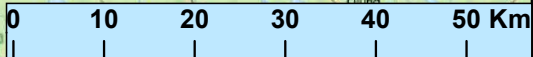
-  Flyttled
-  Stängsel
-  Planområdet
-  Åretruntland
-  Totala betesområde

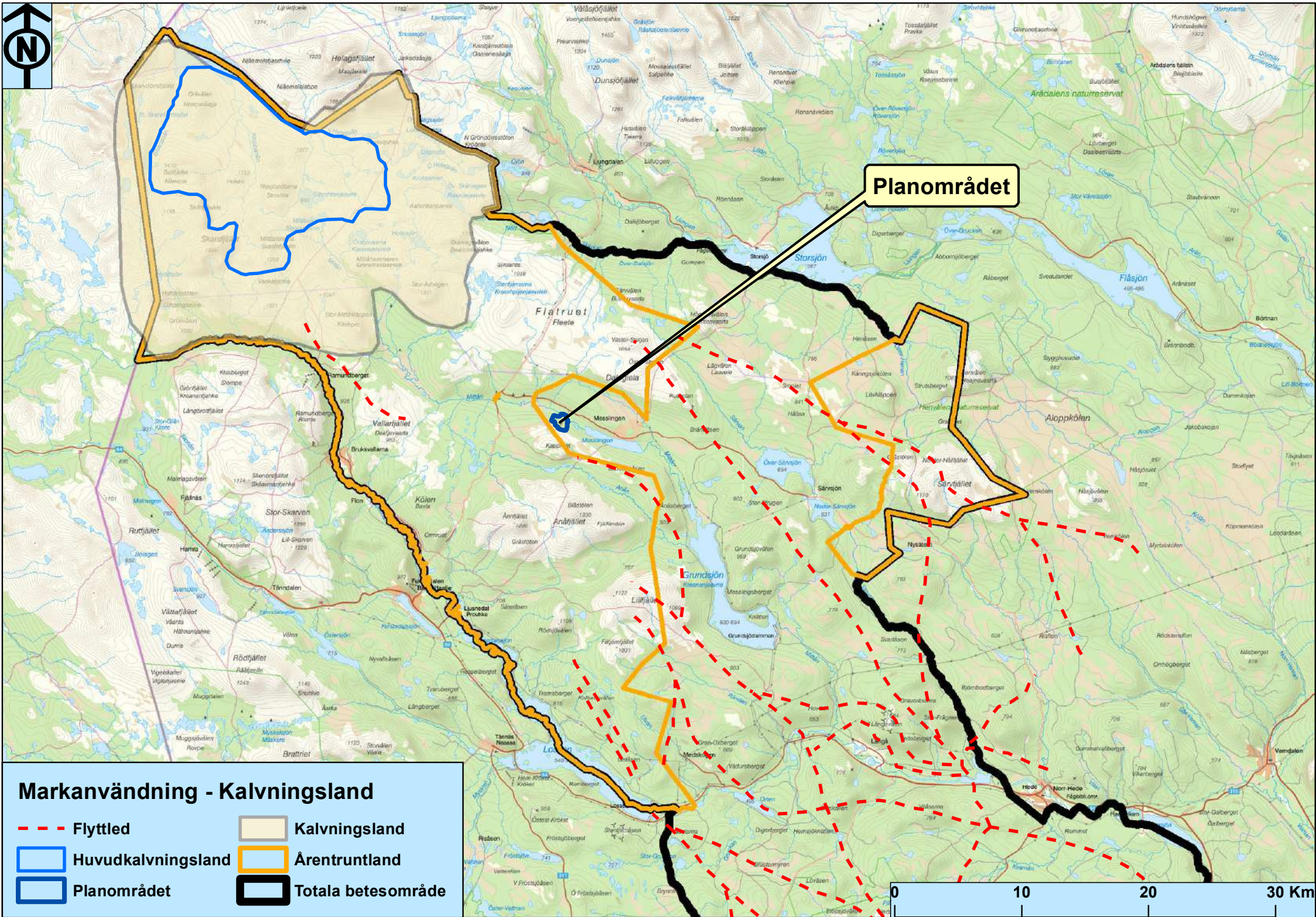




Markanvändning - Riksintressen

- Planområdet
- Rennaringens riksintressen
- Totala betesområde

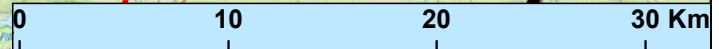


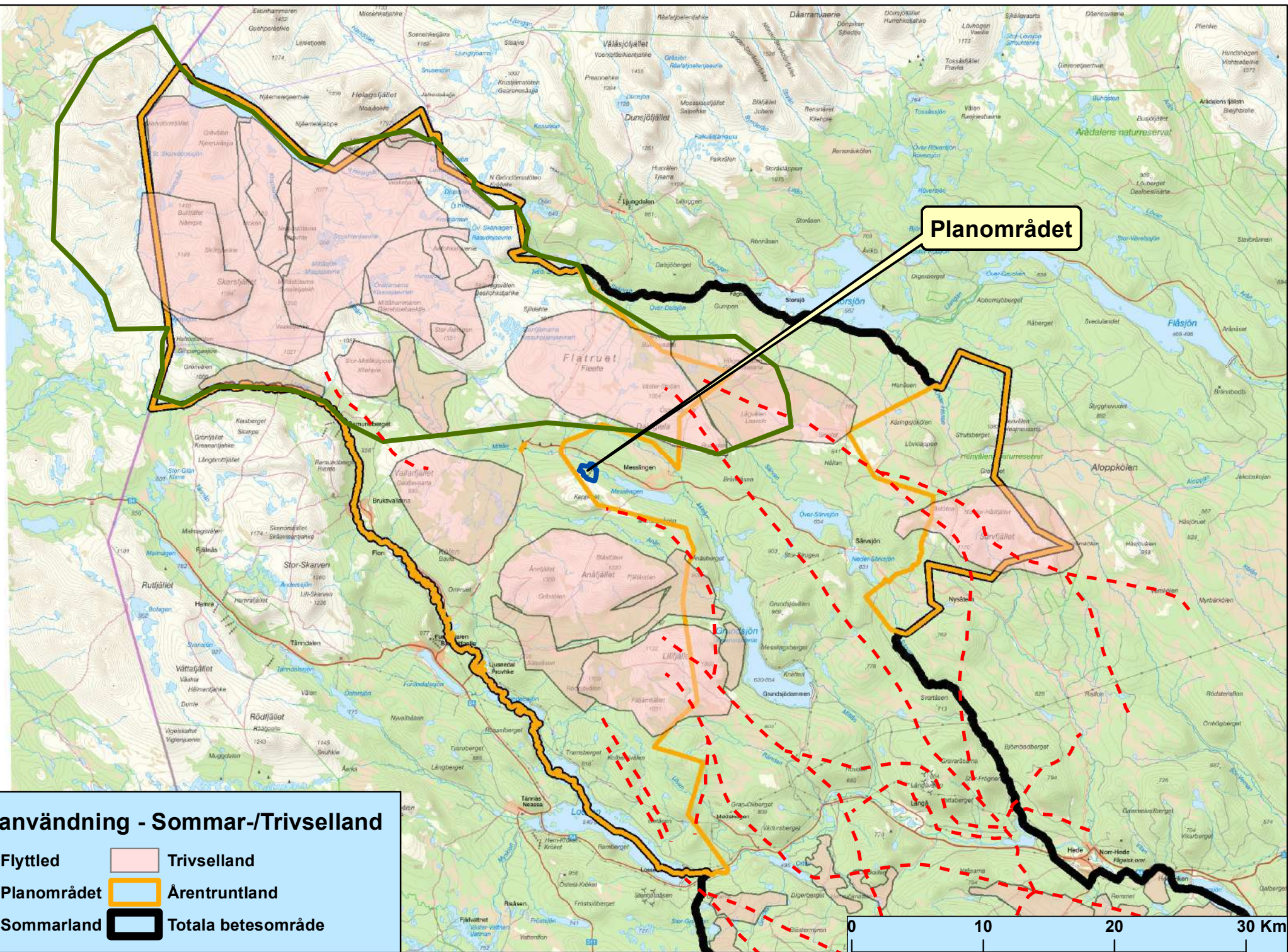


Planområdet

Markanvändning - Kalvningensland

	Flyttled		Kalvningsland
	Huvudkalvningsland		Ärentruntland
	Planområdet		Totala betesområde



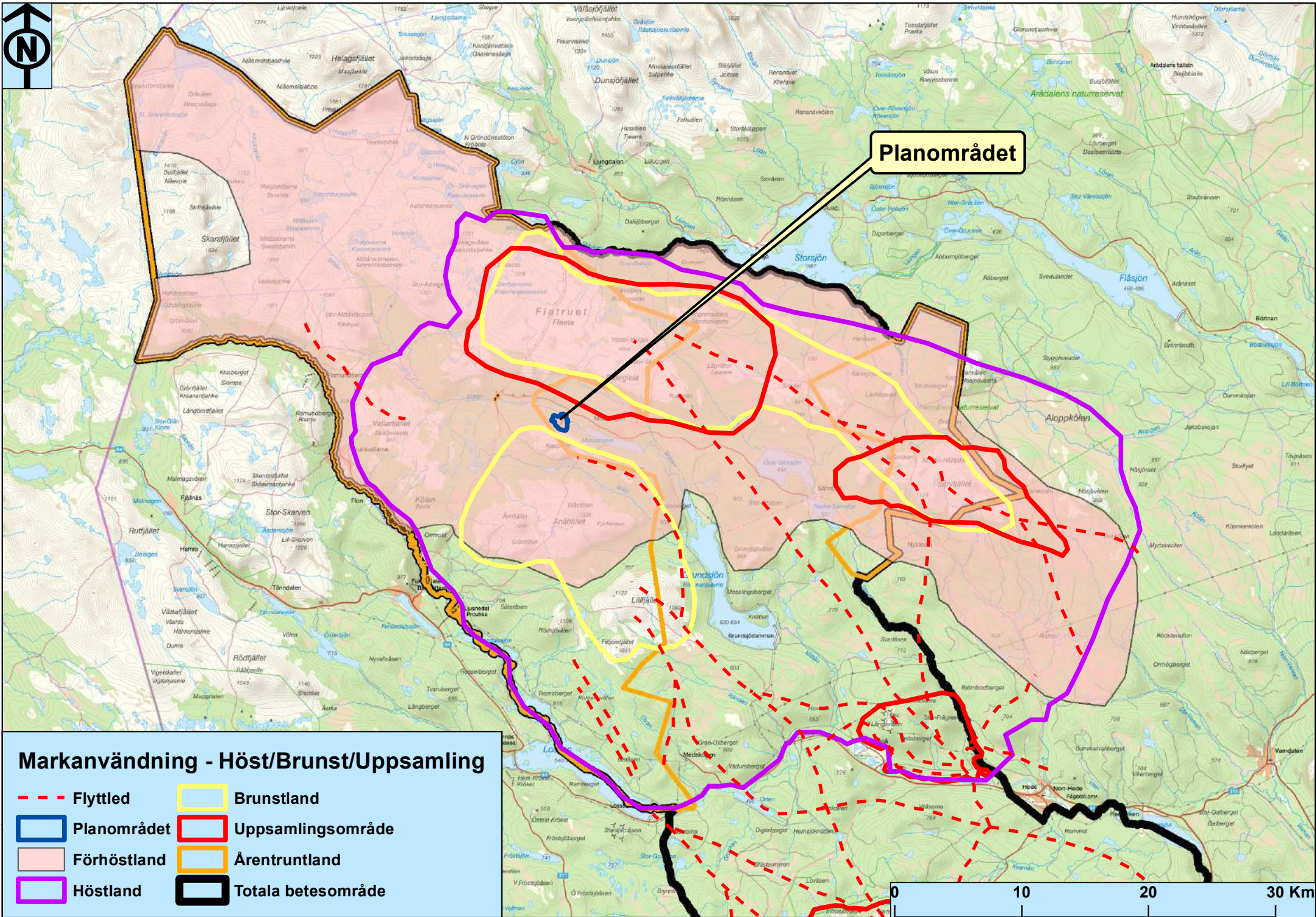


Planområdet

Markanvändning - Sommar-/Trivsellsland









- Flyttled
- Planområdet
- Sommarland
- Trivsellsland
- Ärent runtland
- Totala betesområde

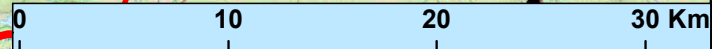


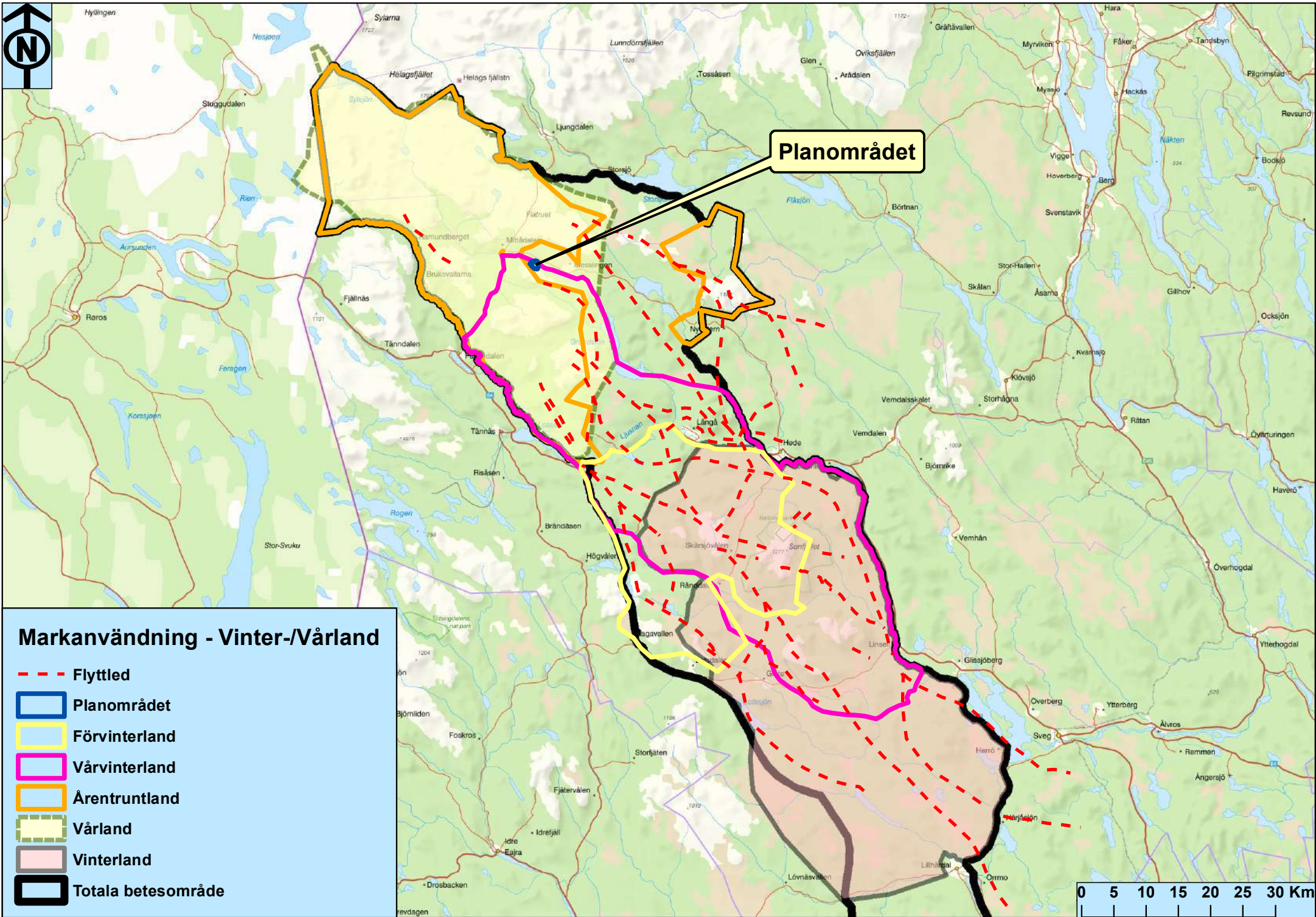


Planområdet

Markanvändning - Höst/Brunst/Uppsamling

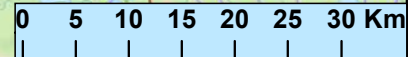
-  Flyttled
-  Planområdet
-  Förhöstland
-  Höstland
-  Brunstland
-  Uppsamlingsområde
-  Ärent runtland
-  Totala betesområde





Markanvändning - Vinter-/Vårland

- - - Flyttled
- Planområdet
- Förvinterland
- Vårvinterland
- Ärenruntland
- Vårland
- Vinterland
- Totala betesområde





20 km radie omkring planområdet

Fritidsområde

**Bostadsbebyggelse/
anläggning**

Bergtäkt

Bostadsbebyggelse

Länsväg 531

Fritidsområde

Kraftledning

Vinterskidled

**Turistort/
anläggningar**

Länsväg 531

**Kapparuet/
anläggning**

**Turistort/
anläggningar**

Bostadsbebyggelse

Länsväg 537

Inom stora delar av fjällområdet bedrivs jakt, fiske, rörligt friluftsliv med mera - Länsväg 531 gör delar av fjällområdet lättillgängligt, skogsbruk bedrivs i dalgångar

Markanvändning - Andra intressen

- Störningar
- 20 km radie omkring planområdet
- Totala betesområde

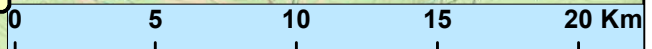
**Bostadsort/
anläggningar**

Skoterled

Skoterled

**Parkering/
led till Annfjället**

Kraftledning





Kalvningsland

Vårland

Markanvändning - Mittådalen sameby

-  Störningar
-  Flyttled
-  20 km radie omkring planområdet
-  Vårvinterland
-  Vårland
-  Sommarland
-  Förhöstland
-  Kalvningsland
-  Uppsamlingsområde
-  Brunstland
-  Trivselland

Trivselland

Vårvinterland

Förhöstland

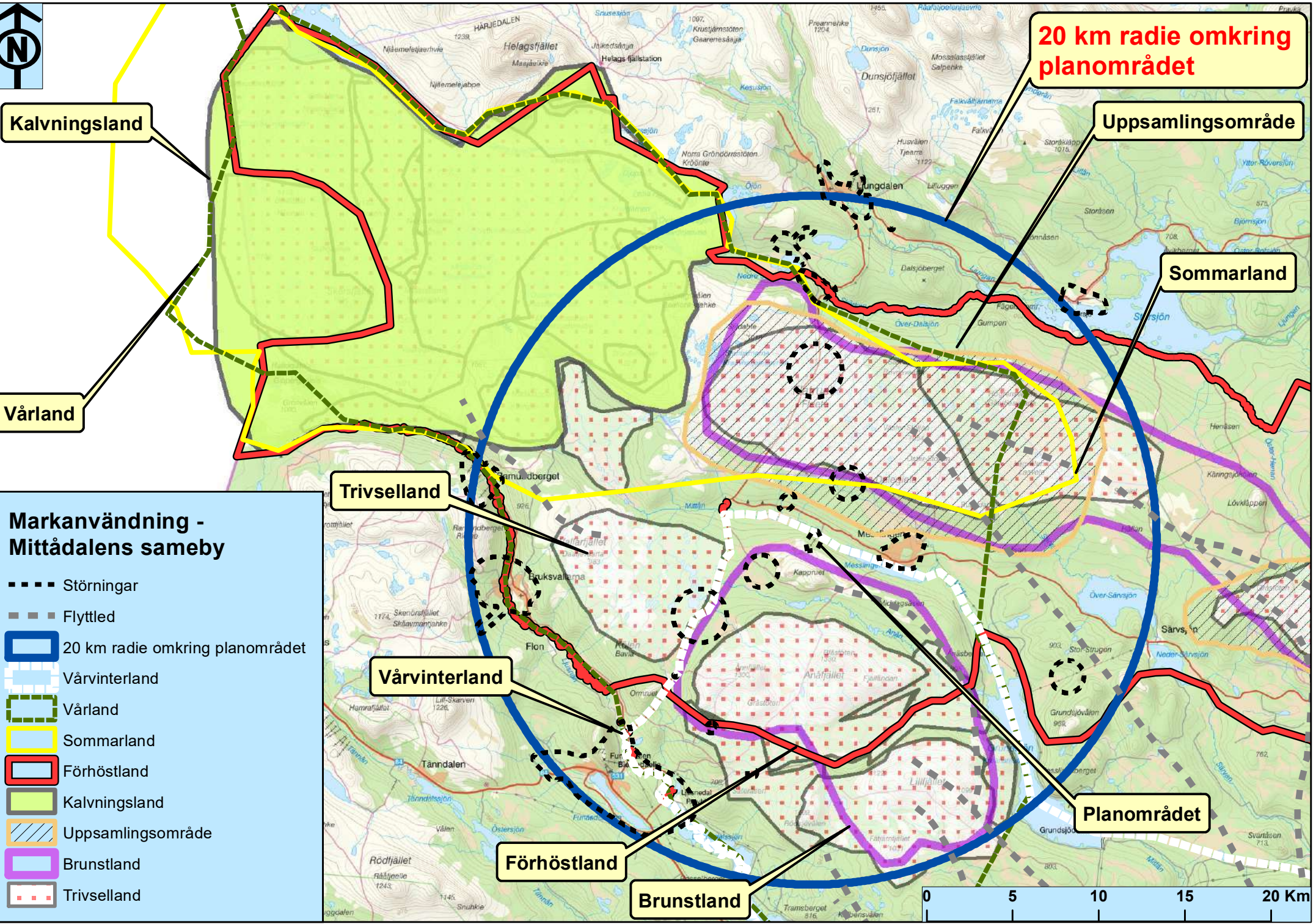
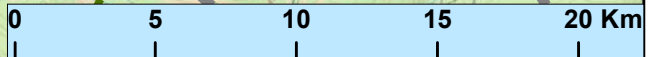
Brunstland

20 km radie omkring planområdet

Uppsamlingsområde

Sommarland

Planområdet





20 km radie omkring planområdet

Turistanläggningar

Väg

Kraftledning

Täkt

Skoterled


Samhälle

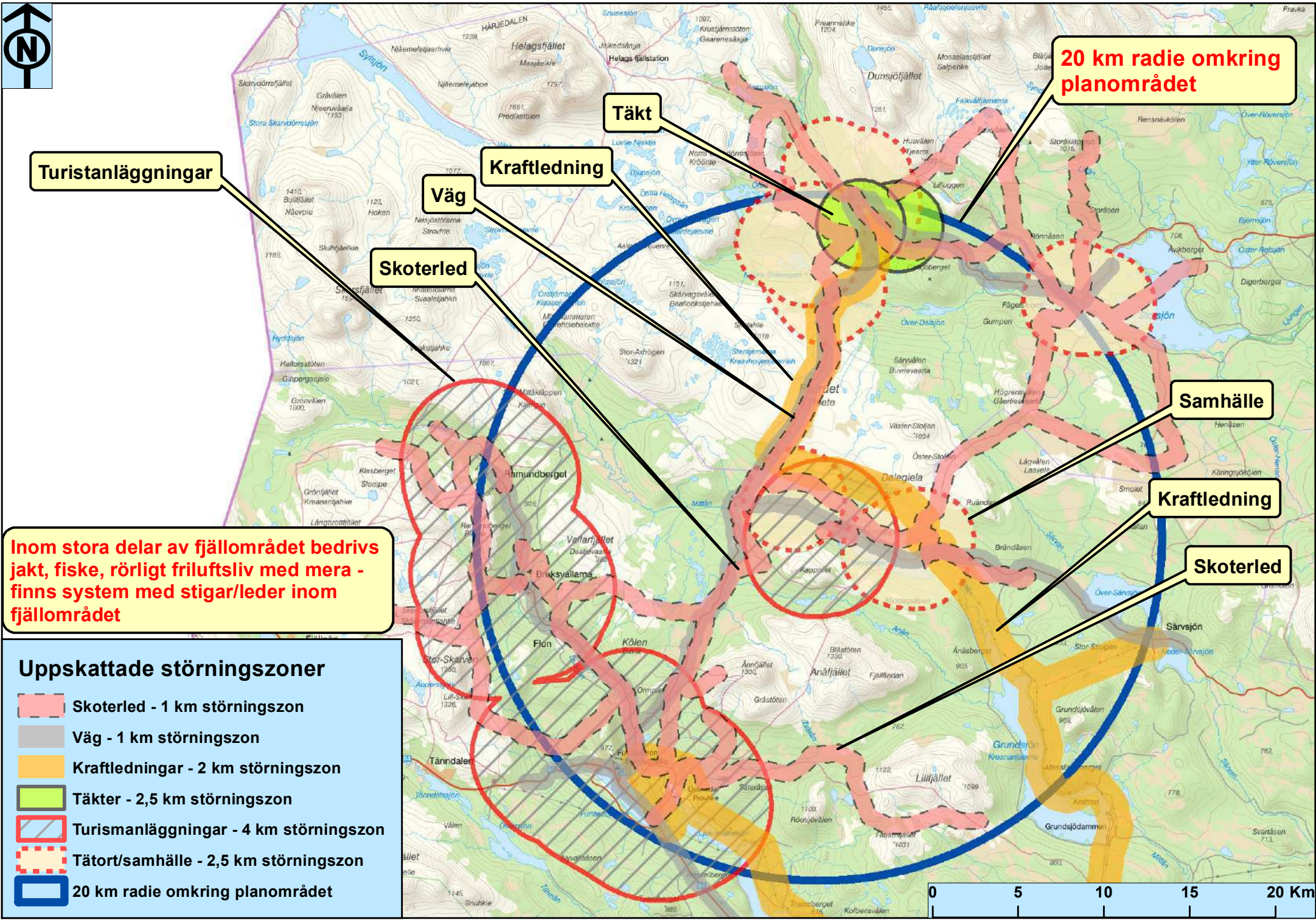
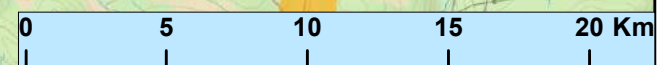
Kraftledning

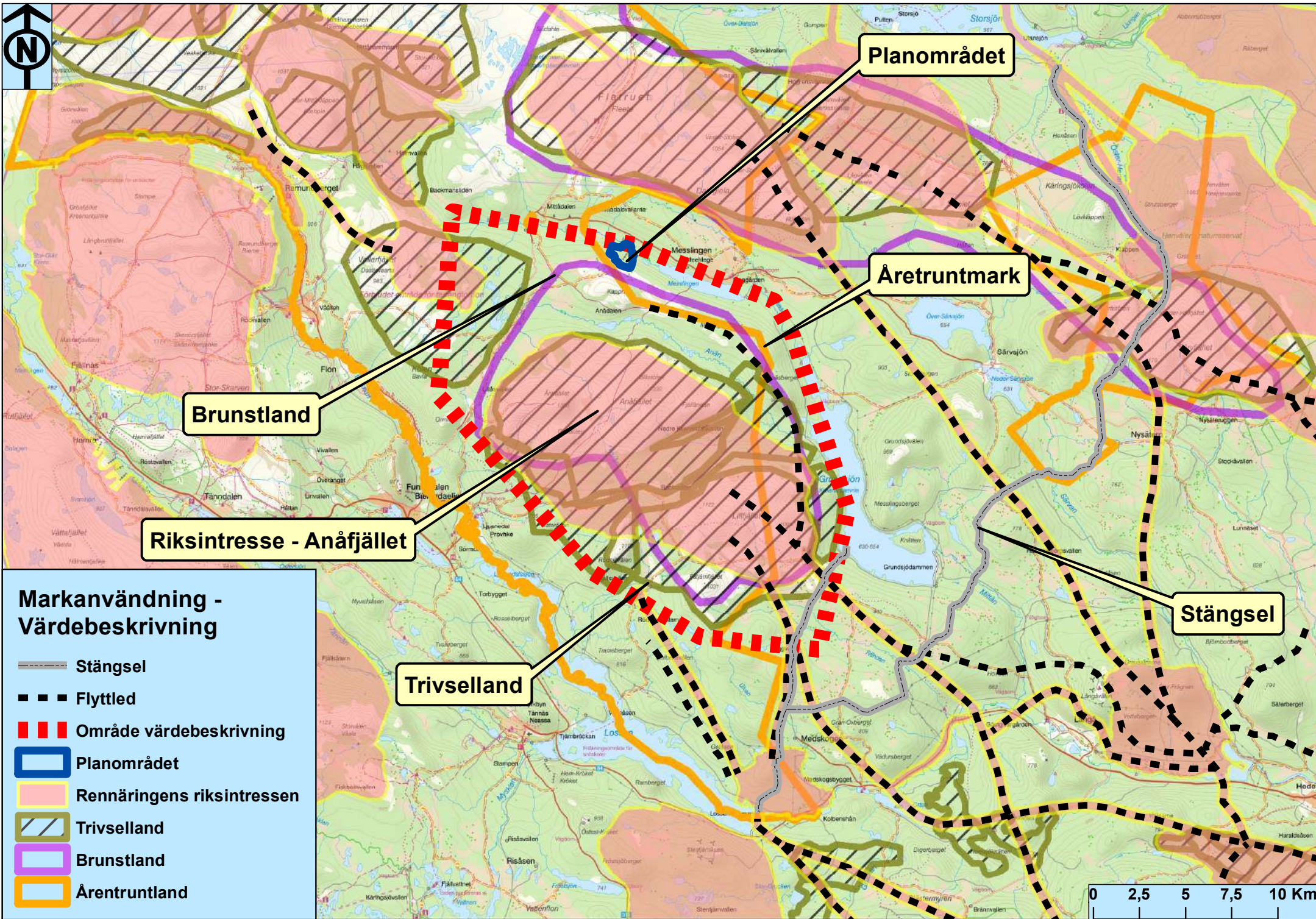
Skoterled

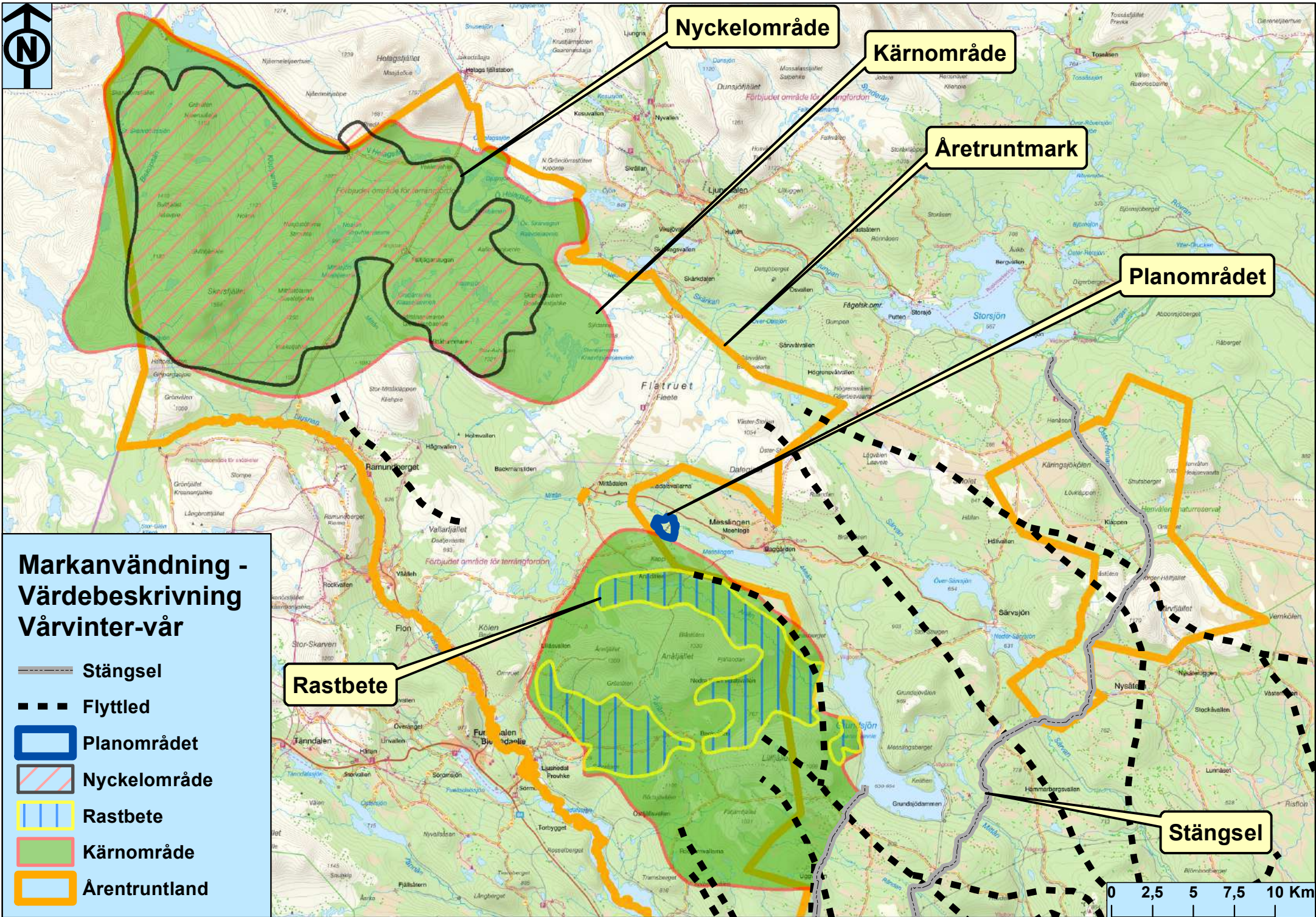
Inom stora delar av fjällområdet bedrivs jakt, fiske, rörligt friluftsliv med mera - finns system med stigar/leder inom fjällområdet

Uppskattade störningszoner

-  Skoterled - 1 km störningszon
-  Väg - 1 km störningszon
-  Kraftledningar - 2 km störningszon
-  Täkter - 2,5 km störningszon
-  Turismanläggningar - 4 km störningszon
-  Tätort/samhälle - 2,5 km störningszon
-  20 km radie omkring planområdet







Nyckelområde

Kärnområde

Åretruntmark

Planområdet

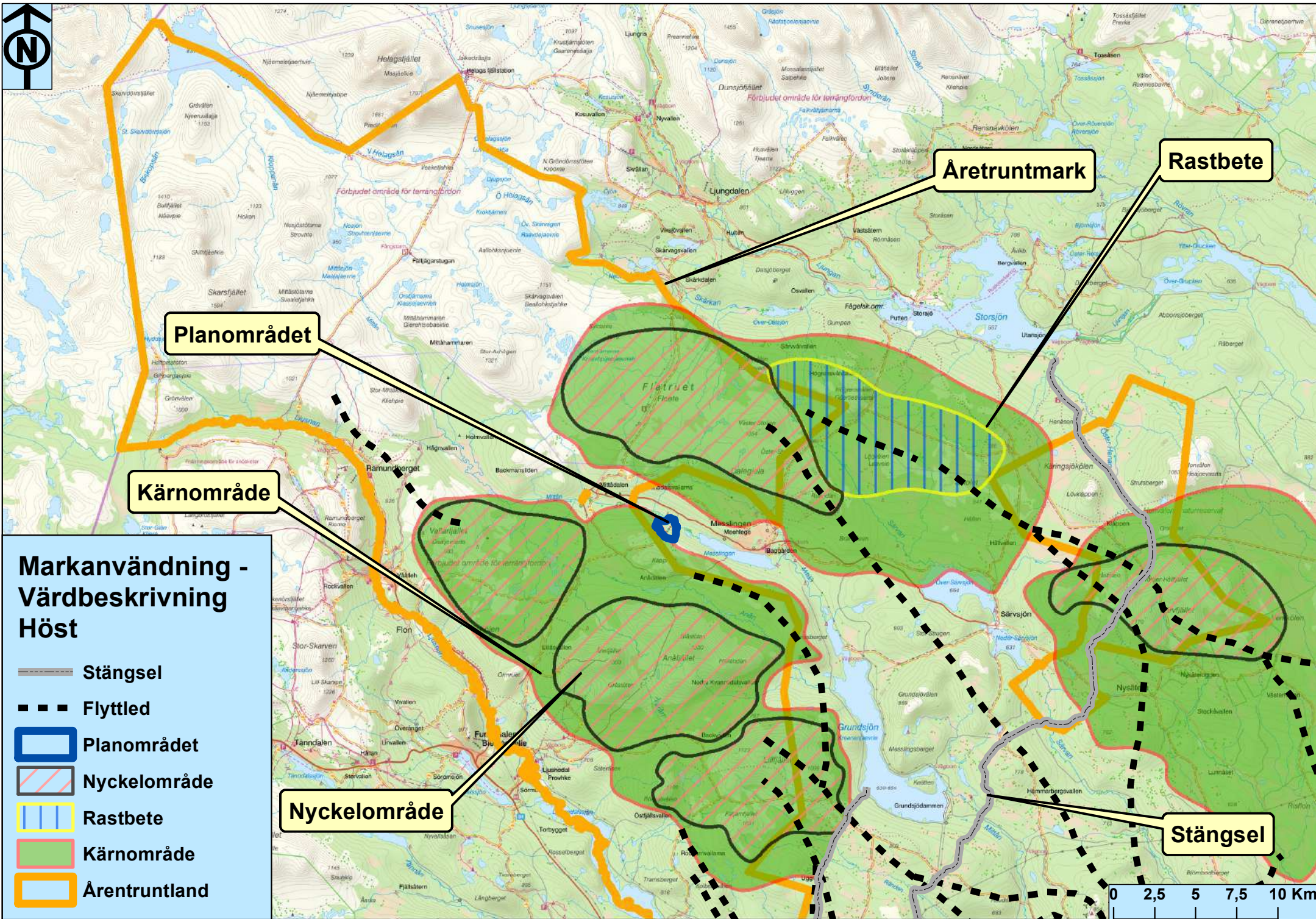
Rastbete

Stängsel

Markanvändning - Värdebeskrivning Vår vinter-vår

-  Stängsel
-  Flyttled
-  Planområdet
-  Nyckelområde
-  Rastbete
-  Kärnområde
-  Åretruntland





Planområdet

Åretruntmark

Rastbete

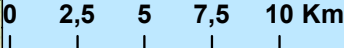
Kärnområde

Nyckelområde

Stängsel

Markanvändning - Värdbeskrivning Höst

-  Stängsel
-  Flyttled
-  Planområdet
-  Nyckelområde
-  Rastbete
-  Kärnområde
-  Åretruntland



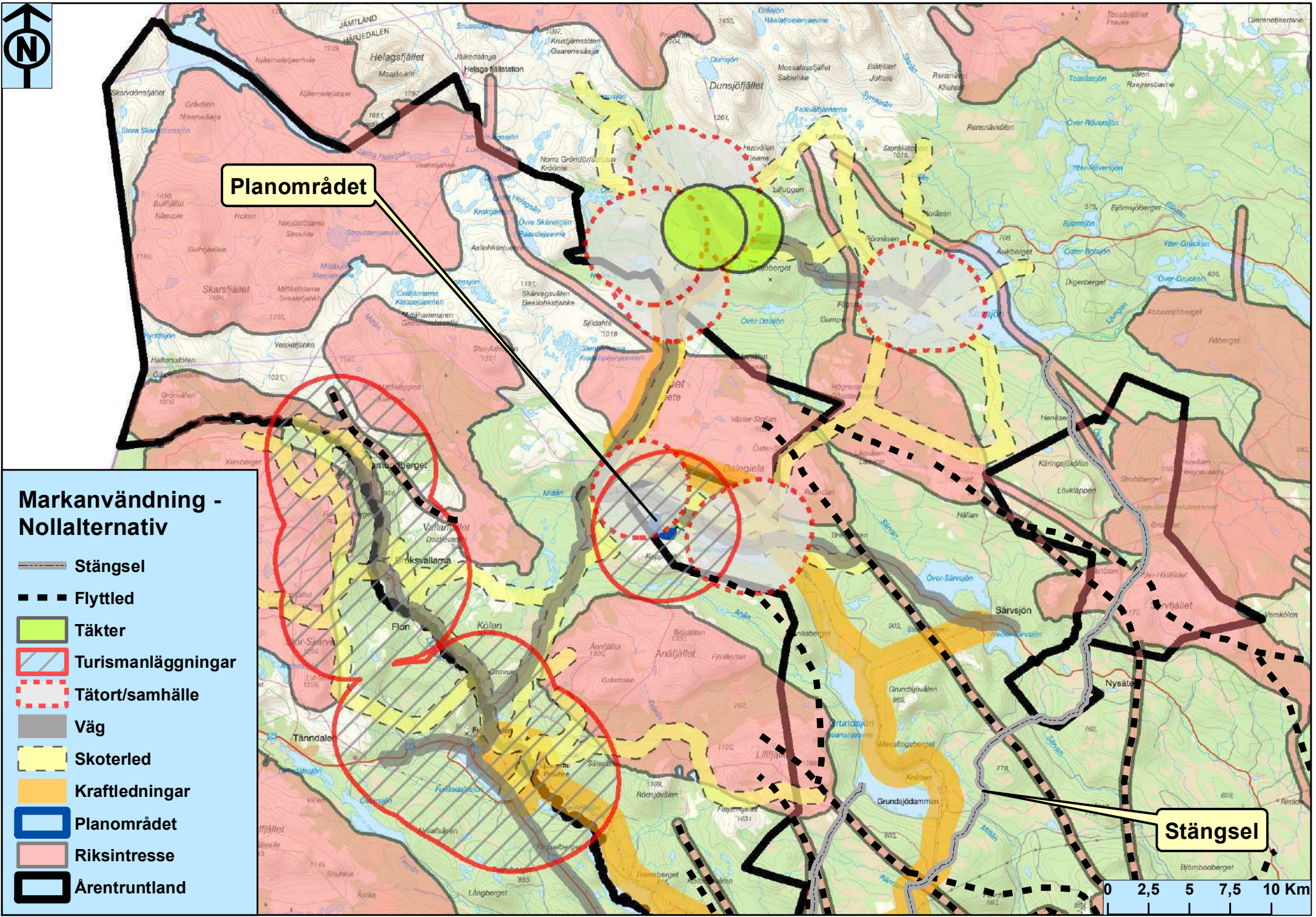
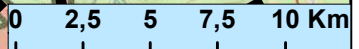


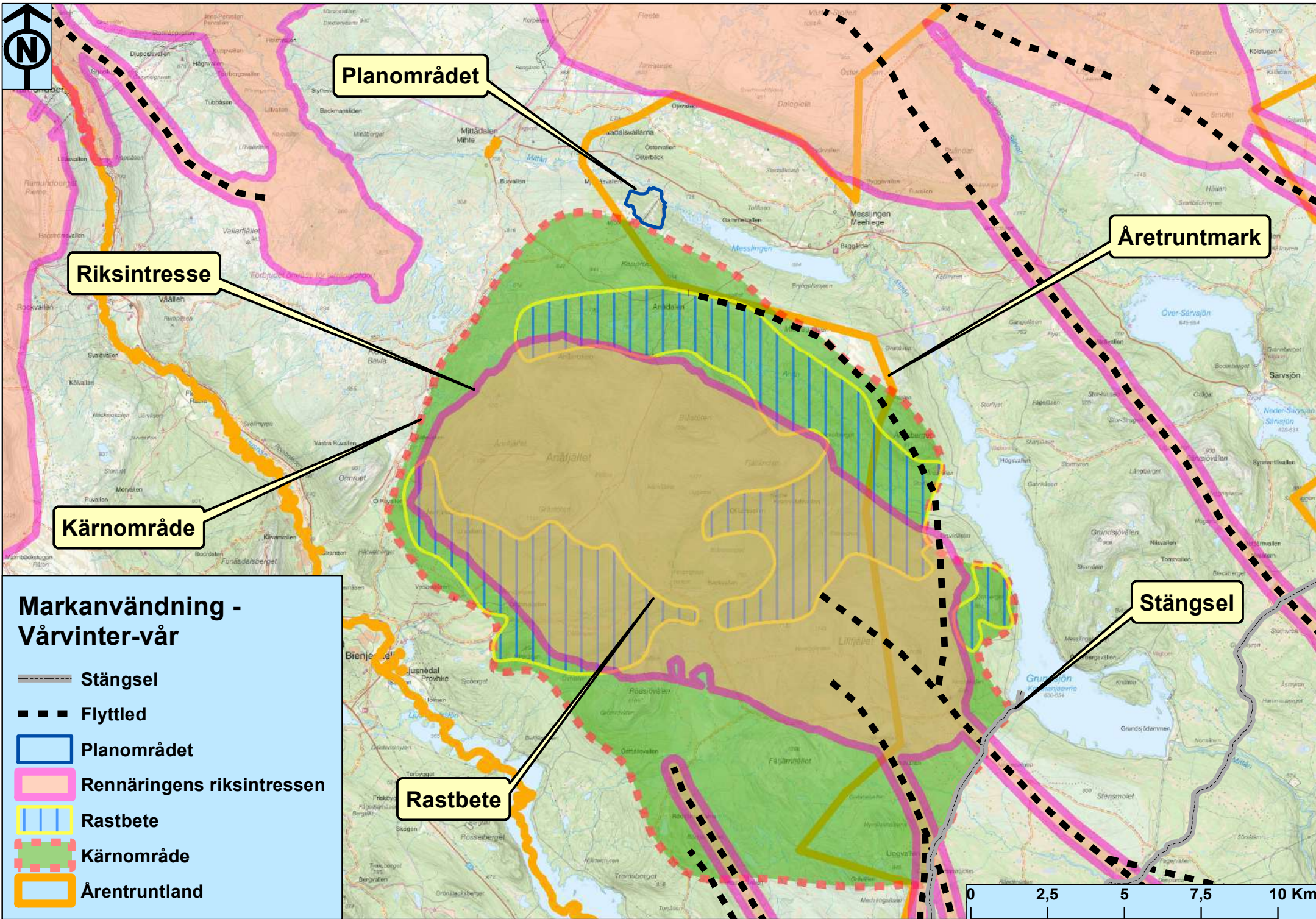
Planområdet

Markanvändning - Nollalternativ

-  Stängsel
-  Flyttled
-  Täkter
-  Turismanläggningar
-  Tätort/samhälle
-  Väg
-  Skoterled
-  Kraftledning
-  Planområdet
-  Riksintresse
-  Årentruntland

Stängsel







Planområdet

Skoterled

Ta sig ut på sjön

Lillåsvallen

Vinterskidled upp över fjället

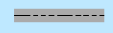
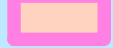

Skoterled

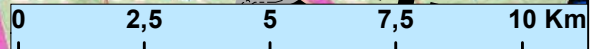
Vinterskidled Anåfjället

Skidspår
Anåfjällrundan

Skoterled

Markanvändning - Vår vinter-vår

-  Stängsel
-  Flyttled
-  Planområdet
-  Rennängens riksintressen
-  Årentruntland





Planområdet

Skoterled

Ta sig ut på sjön

Lillåsvallen

Vinterskidled upp över fjället

Skoterled

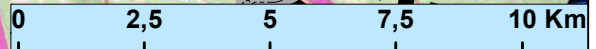
Vinterskidled Anåfjället

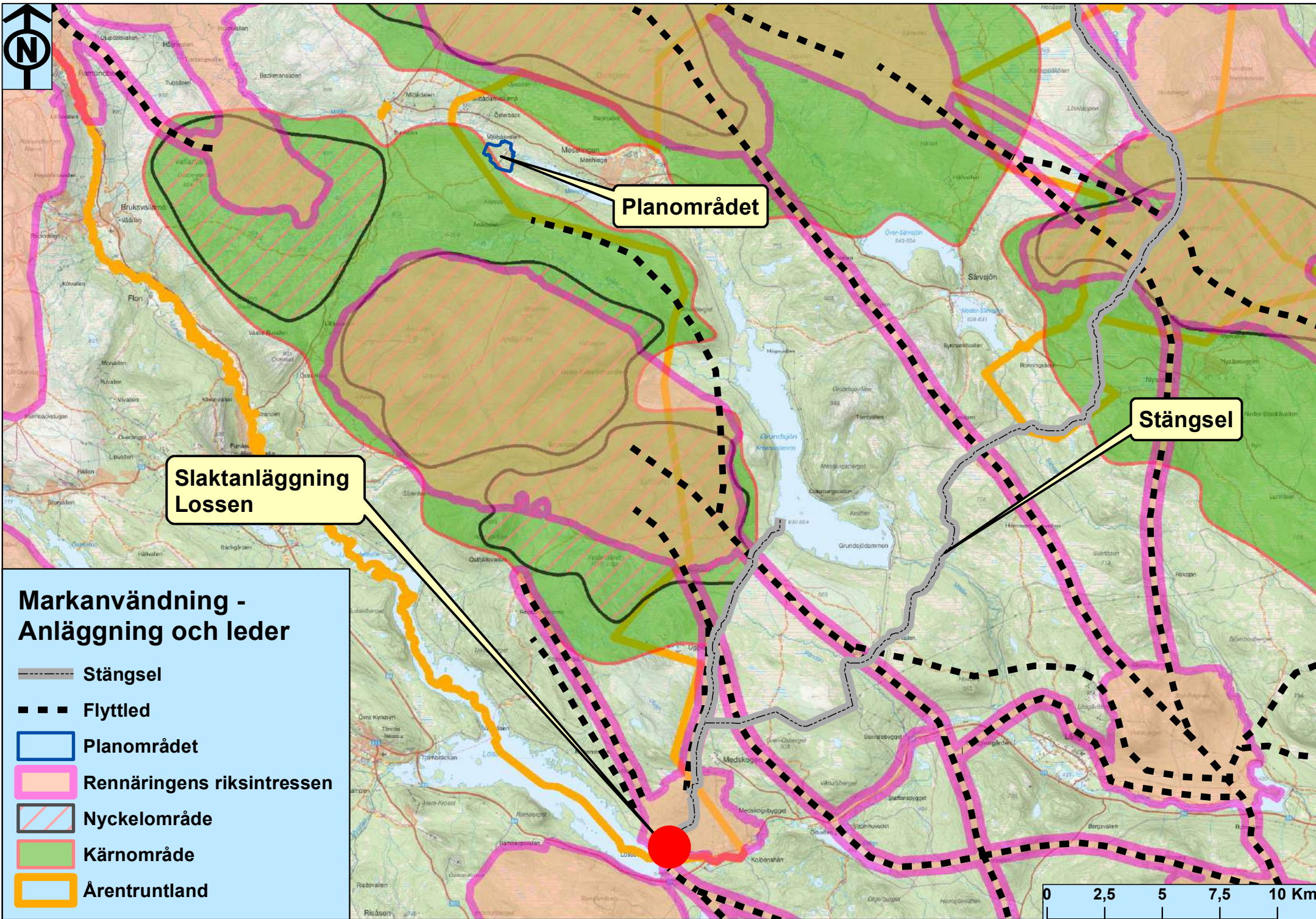
Skidspår
Anåfjällrundan

Skoterled

Markanvändning - Vår vinter-vår

-  Stängsel
-  Flyttled
-  Skoterled - 1 km störningszon
-  Planområdet
-  Rennängens riksintressen
-  Årentruntland





Planområdet

Stängsel

Slaktanläggning
Lossen

Markanvändning - Anläggning och leder

-  Stängsel
-  Flyttled
-  Planområdet
-  Rennäringens riksintressen
-  Nyckelområde
-  Kärnområde
-  Årentruntland

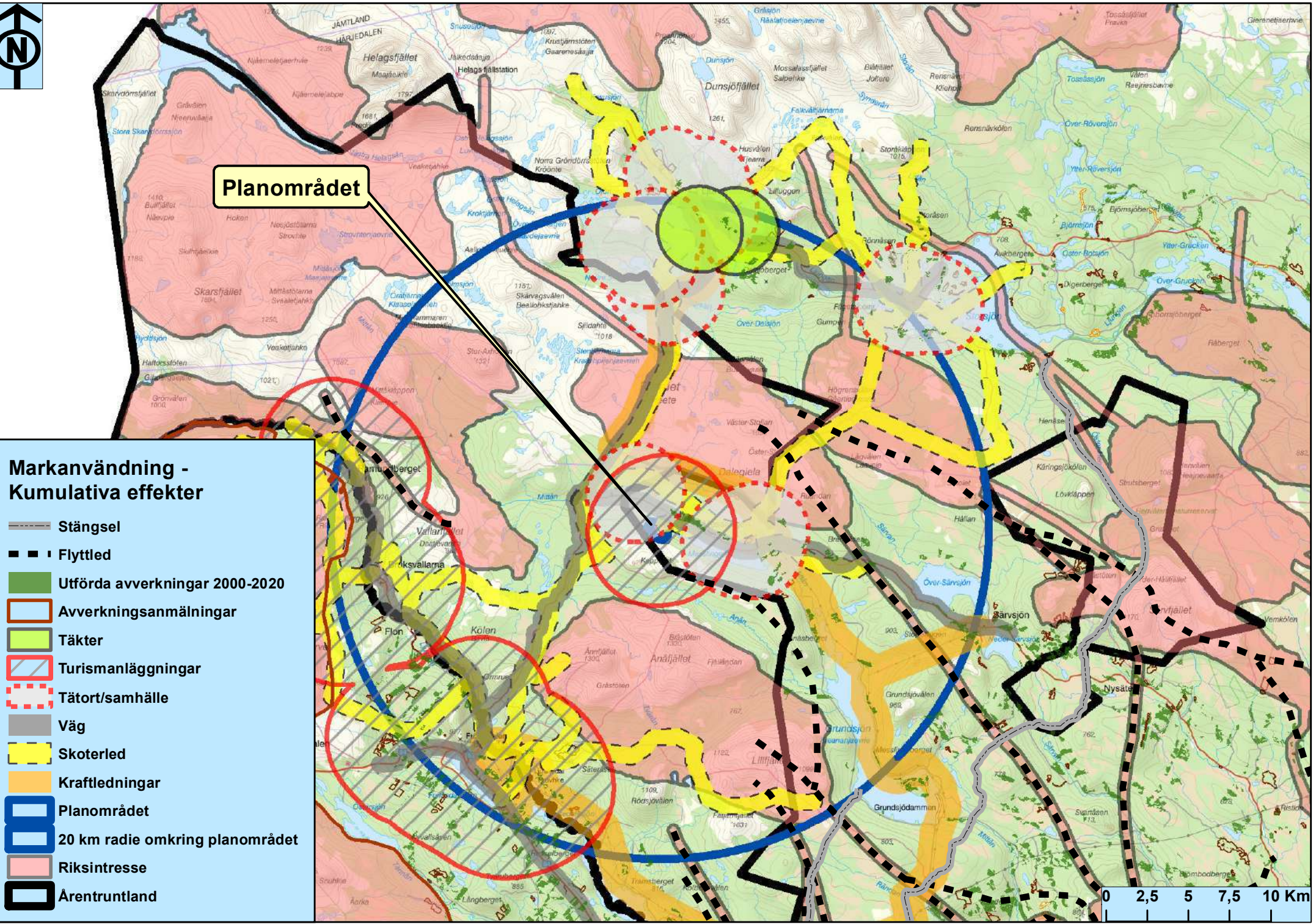
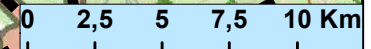


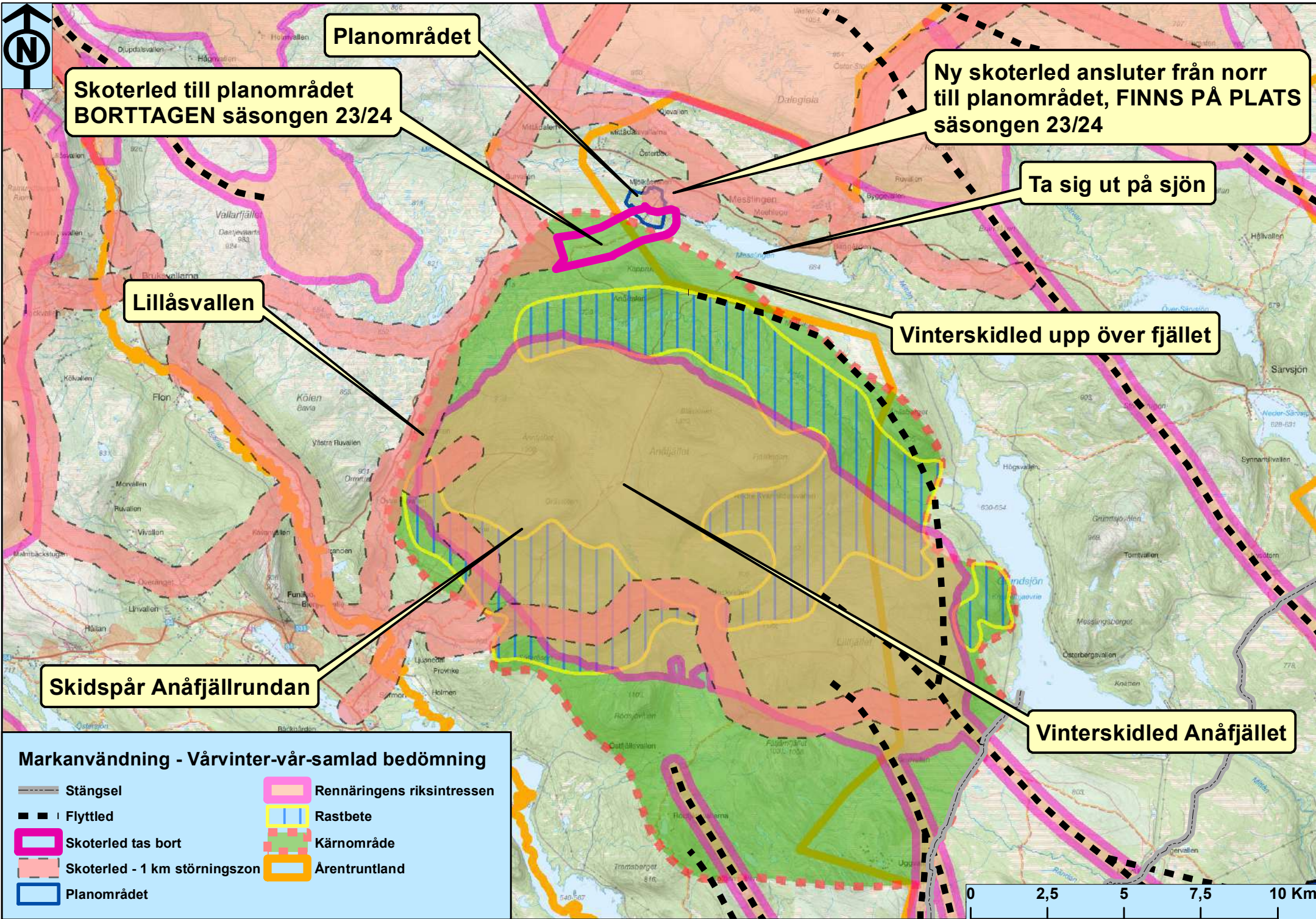


Planområdet

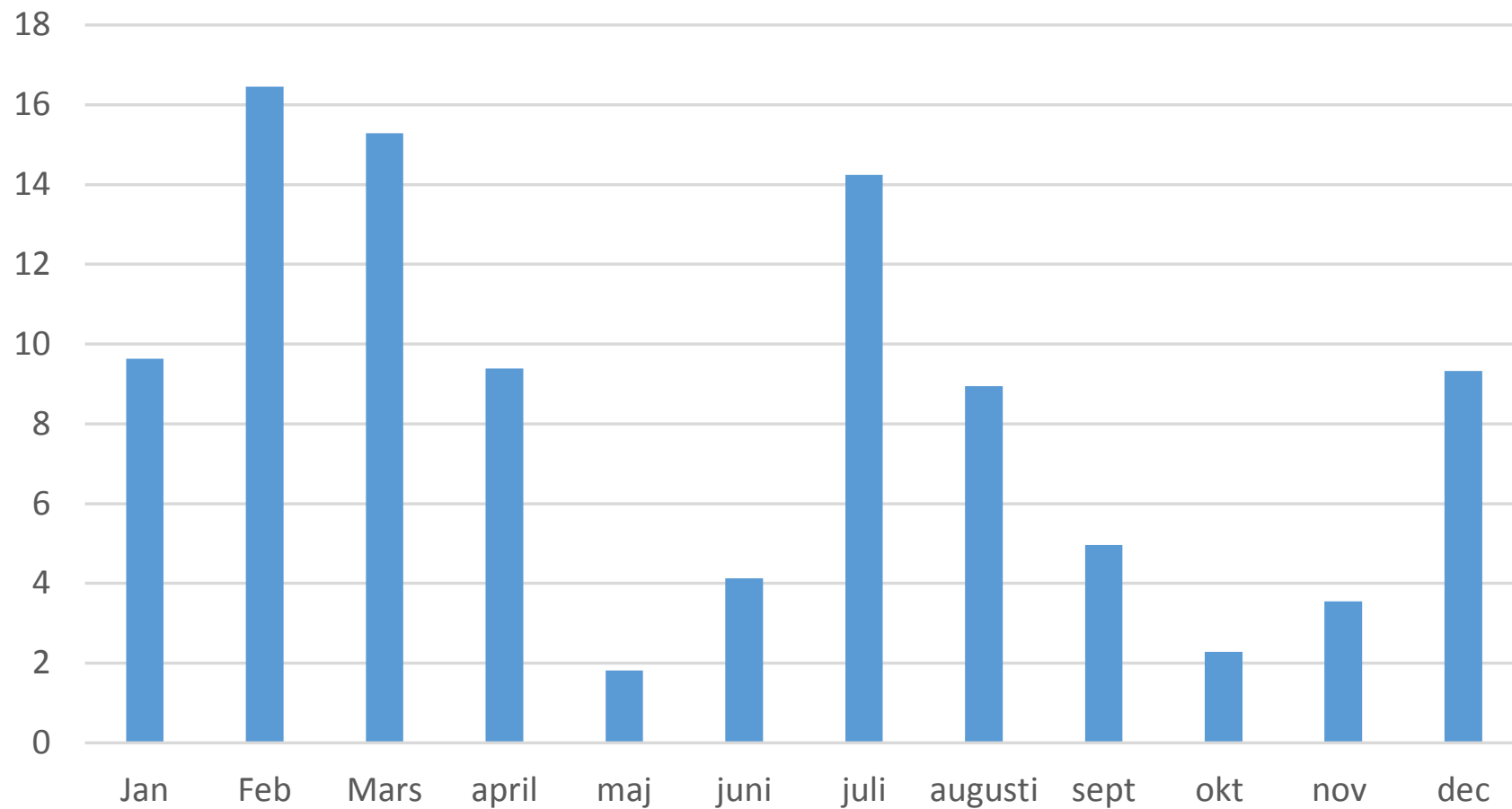
Markanvändning - Kumulativa effekter

-  Stängsel
-  Flyttled
-  Utförda avverkningar 2000-2020
-  Avverkningsanmälningar
-  Täkter
-  Turismanläggningar
-  Tätort/samhälle
-  Väg
-  Skoterled
-  Kraftledning
-  Planområdet
-  20 km radie omkring planområdet
-  Riksintresse
-  Ärentruntland





Gästnätter i Funäsfjällen fördelat per månad Sammanvägt 2017-2021



MITTÅDALEN 14 JUNI 2012

Mittådalens sameby och Stefan Olsson på Käppruet har samrått om framtagning av en detaljplan.
Samebyn har inga invändningar i nuläget.



Alf-Martin Fjällgren

Ordförande Mittådalens sameby

Minnesanteckningar möte med Mittådalenssameby 20160425

Efter redogörelse av av detaljplanen diskuterade vi följande:

Renar i fritidshusområde

Skrivning i stadgar i samfälligheten alternativt staket runt området. Lars-Erik påpekade om att stadgar är för lätta att ändra. Inga synpunkter lyftes på ett staket.

Besökare på fjället

Lars Gunnar var orolig för mängden vandrare på fjället och att samebyn var tvungen att utgå i från att alla besökare ville upp och vandra samtidigt på fjället (Anådalen) och att anläggningen faktiskt kan ha 100% beläggning även på sommaren. Det skulle kunna innebära 1500 personer samtidigt kunde vandra mot Anådalen. Per-Jon jämförde planen med Ramundberget och ansåg att de var lika stort och att där var besökare hela året samt att renarna inte trivs i den typen av miljö.

Kerstin Valkapää ifrågasatte satsning på alpin-skidåkning då, enligt henne, hade JHT sagt att alpinåkningen var på tillbakamarsch. Hon ifrågasatte även om det finns köpare till tomterna. Hon tyckte själv att det var mycket gammal skog i det området.

Jämförelse med buskväg

Vi jämförde området med Busk väg i Messlingen som har drygt 200 fritidshus. Eli påpekade att det var större tomter i det området och Lars-Gunnar ansåg att det även var mer natur mellan tomterna där. Vi syftade på mängden människor utan att någon förstod...

Vägen till Toppstugan

Eli påpekade att sista vägen upp till toppstugan faktiskt var en lokalgata och inte en traktorväg som vi påstod.

Framtida generationer

Lars-Gunnar påpekade att samebyn vill säkra möjligheten för renskötsel även för framtida generationer av sameer. Vi påpekade att även vi vill säkra möjligheten för vår framtida generation att bo och verka i dalgången.

Skoteråkning

Magnus förklarade att samebyn inte hade några direkta synpunkter på skoteråkningen såvida de inte kör skoter på vårvintern när renen är på väg till fjälls.

Översiktsplanen

Vi påpekade att det var av stor vikt att samebyn var aktivt deltagande i översiktsplanen då där finns möjligheter att påverka bla de leder som påverkar rennäringen negativt.

Minnesanteckningar möte detaljplan Kappruet samt fördjupad översiktsplan (FÖP) för Bruksvallarna-Ramundberget-Mittådalen-Messlingen

Närvarolista, enligt bilaga

BMN; Länsstyrelsen har i sitt samrådsyttrande påpekat bla att det inte går att utesluta att genomförandet av Kappruetplanen kan leda till "påtaglig skada för rennäringen". Hur kan vi genom förebyggande åtgärder och regelbundna samråd minska störningarna för rennäringen? Genom att;

- Säkra flyttleder
- Minimera risk för störningar
- Se över influensområden med spår och leder genom kanalisering
- Se över skoteråkningen och -leder, behov av reglering?
- Bevara värdefulla betesmarker och större sammanhängande områden med betesro
- Genomföra kontinuerliga och återkommande samråd med exploatörer och samebyn, tex 2 gånger/år
- Anordna gemensamma aktiviteter och gemensam marknadsföring
- Ta fram bra information om hänsyn till rennäringen i området

EN; Frågeställningen är hur vi ska förhålla oss till och göra avvägningar mellan riksintressena i planarbetet vad gäller rennäringens, turismens och friluftslivets riksintresseanspråk enligt 3 och 4 kap MB, särskilt vad gäller detaljplanen i Kappruet och FÖP:en?

KJ; 5 åriga avtal för renbete har upprättats med markägare och ett nytt stängsel har byggts mellan Storsjö-Grundsjön. Detta innebär att rennäringens markanvändning i området söder om Messlingen kommer att vara mer intensiv och renarna kommer att uppehålla sig under längre tid (från tidig vår till sen höst) i området än tidigare. Det finns förslag på nya riksintresseanspråk för rennäringen, det är dock oklart när Sametinget kommer att besluta om dem? Troligen inte under 2016!

WS; Hur påverkar nya exploateringar de befintliga avtalen. Kan man skriva in om exploateringar i avtalen?

EN; Både turism, friluftsliv och rennäring är riksintresseanspråk som ska vägas mot varandra.

SOH; Är det möjligt att få en helhetsyn på de olika intressena?

EN; Det finns en del exploateringsanspråk i Messlingen om förtätningar och några nya mindre områden. Finns det vägledning om hur göra avvägningar mellan de olika anspråken?

ELB; I FÖP:en ska fastläggas en inriktning hur dessa avvägningar ska göras.

TW; Avtalen är 5-åriga och baserade på högsta antalet renar. Finns det möjlighet att ändra avtalen?

SO; Området för riksintresseanspråken ligger 3-5 km från gränsen till fastigheten Kappruet. Hur ser man på det?

EN; Influensområdet och mängden människor som rör sig i området. Det tillkommer ca 8 000 bäddar med Kappruetplanen. Hur kommer människorna att röra sig i området?

JF; Det blir stora förändringar i området med tillkommande bäddar och för rennäringen med förändrad markanvändning i om det nya stängslet. Riksintresseanspråket förändras därmed, svårt att veta idag riktigt hur markanvändningen kommer att se ut?

RB; Särskilt under sommar och höst finns det behov av betesro i området.

JK; Destinationen är beredd att ta fram ett informationsmaterial genast.

BMN; Viktigt att utreda under vilka perioder som renarna finns i området samt vilka områden som används och var renarna behöver betesro. Viktigt att visa på vilka områden som används för kalvningsland, övernattningsområden, viktiga betesområden samt behov av flyttleder. Hur kan informeras om rennäringens markanvändning under olika perioder, var och när renarna behöver fredas inom närområdet? Bra om samråd med samebyn kan ske minst 2 gånger per år för att informera om tex behov av att freda olika områden under renskötselåret.

SOH; I Agenda2000 "Framtidsfjäll" har det gjorts ett framgångsrikt arbete med att väga samman rennäringens intressen och spår och leder. Bra om vi kan ta del av det arbetet här.

KJ; Renskötselkonventionen förstärker rennäringens rättigheter.

WS; Hur kan vi utveckla turismen utan att inkräkta på rennäringen?

RB; Länsstyrelsen ska både bevaka rennäringens intressen samt främja besöksnäringen i länet. Båda intressena är allmänna intressen som ska tas hänsyn till.

WS; Messlingen har varit känd för sin fjällturism i 40-50 år. Hur är det tänkt att kunna överleva om inga nya områden får tas i anspråk? Hur kan vi skydda rennäringen men ändå utveckla Messlingen?

KJ; Nya typer av aktiviteter på fjället som tex terrängcykling har kommit under de senaste åren som även ytterligare medför störningar för rennäringen under sommar- och höstperioden.

SO; hur kan vi göra för att underlätta för rennäringen men även fortsätta exploatera i Messlingens dalgång?

BMN; Se över behov av områden som behöver fredas för rennäringen samt vilka tider som områdena används. Se över spår och leder i förhållande till rennäringens behov av fredade områden. Det kan vara lämpligt att tillsätta en arbetsgrupp som gör denna översyn för att hitta en eller flera möjliga lösningar för både rennäringen och möjlighet till exploateringar i dalgången för att kunna fortsätta pågående planarbete för Kappruet och FÖP:en.

ELB; Det finns behov av att se över hela västra Härjedalens spår och ledssystem.

EN; Finns det någon gräns-/brytpunkt för hur många personer som kan vistas i området utan att störa rennäringen?

KJ; Det finns behov av zoner i tid och rum för känsliga tider under renskötselåret.

JF; Tror inte på förbud, det är bättre med mer information om hur bete sig för att inte störa renarna. Ripjakten är mycket störande med mycket norrmän samt hundar som befinner sig på fjället samtidigt under höst- och vintertiden.

RB; Länsstyrelsen kan och ska avlysa ripjakten om den stör rennäringen, om samebyn ansöker om detta.

TW; Det är viktigt att dra igång och formulera hur arbetet ska fortskrida tillsammans med samebyn för att hitta en samklang för hur både rennäringen ska bestå och möjliggöra utveckling av turismen med planerade exploateringar och hur de ska kunna samordnas.

WS; Viktigt att se exploateringen i Kappruet och riktlinjerna i FÖP:en i ett sammanhang.

BMN; Det finns behov av att tillsätta en arbetsgrupp som ska se över rennäringens markanvändning och behov av fredade områden under renskötselåret. I första hand är det viktigt att se över spår och leder (kanalisering av besökanden) inom fjällområdet i anslutning till Messlingen.

Förslag till arbetsgrupp med deltagare för samebyn-Jens Fjellgren, Destinations Funäsfjäl-I Jonas Kojan, Kappruet-Stefan Ohlsson, länsstyrelsen-Ruona Burman samt kommunen-Elise Nilsson och Thomas Wiklund. Datum för möte med arbetsgruppen "Hur utveckla utan att avveckla i Messlingens dalgång" i Funäsdalen 30/6 kl. 13.00. Elise kallar till möte.

På agendan:

- Presentation av befintliga och ev. kommande önskemål om spår och leder - Jonas Kojan
- Presentation av viktiga/kritiska områden för betesro, övernattning och flyttleder för rennäringen under renskötselåret - Jens Fjellgren, Eli Larsdotter
- "Hur utveckla utan att avveckla" - exempel: kanalisering, omdragning av leder, tidsbegränsning, information

Anteckningarna sammanställda av
BM Nordstrand

Minnesanteckningar från möte 30/6 2016

Närvarande:

Eli Larsdotter Brynhilldsvoll, Mittådalens Sameby

Jens Fjällgren, Mittådalens Sameby

Jonas Kojan, Destination Funäsfjällen

Stefan Ohlsson, Kappruet

Thomas Wiklund, ordförande miljö- och byggnämnden, Härjedalens kommun

Elise Nilsson, planingenjör, Härjedalens kommun

Ruona Burman, chef Naturvårdsenheten, Länsstyrelsen

Diskussionspunkter för mötet:

- Presentation av befintliga och ev. kommande önskemål om spår och leder - Jonas Kojan
- Presentation av viktiga/kritiska områden för betesro, övernattnings och flyttleder för rennäringen under renskötselåret - Jens Fjällgren, Eli Larsdotter
- ”Hur utveckla utan att avveckla” - exempel: kanalisering, omdragning av leder, tidsbegränsning, information, övrigt

Jonas Kojan berättade att destinationen har lämnat in en ansökan till jordbruksverket för att få finansiering för ett projekt ”Nordic Trail” som syftar till att göra en förstudie där man ser över de olika leder som finns i hela destination Funäsfjällen. Denna ska utmynna i en behovsplan. Viktiga delar i projektet är: Var ska lederna gå?, skyltning, hur ser framtiden ut- vad önskar gästen? Dialog med Samebyarna och andra intressenter.

Det inkommer förslag till destinationen om nya dragningar av leder, ”Nordic Trail projectet” är ett bra sätt att se över dessa förslag.

Jonas K berättar att för befintliga leder finns idag avtal med markägare. Ruona Burman berättade att för statens mark är det Länsstyrelsen som ansvarar för de statliga fjäll- och skoterlederna. För övriga leder ska det finnas upplåtelseavtal som beviljas via rennäringsdelegationen.

Vad gäller kanalisering (öppning/stängning) av leder periodvis ser man både från rennäringen och destinationen positivt på detta. Ruona B berättade att man gjort detta på försök uppe i Vålådalen- utvärdering om detta kommer om några veckor.

Om detta är ett alternativ i området kan information om leder och deras öppettider spridas på fleras sätt, dels via det kartmaterial och broschyrer mm. som destinationen tillhandahåller men även via sociala medier.

För att ta fram bra informationsmaterial har destinationen planerat dra igång ett arbete i augusti tillsammans med representant från samebyn och kommunen där man tittar mer ingående på vilken information? Var? När? och hur den ska utformas och spridas. Jonas Kojan kommer med inbjudan till uppstartsmöte för detta.

Detta arbete kan vara en bra grogrund för en fortsatt kontinuerlig dialog och samverkan mellan samebyarna och turismnäringen inom området liknande det som kallas Fjällforum som finns på norska sidan.

Thomas Wiklund poängterade vikten av att skapa förutsättningar för att dessa två näringar ska kunna samverka och samexistera.

Jens Fjällgren berättade att de under sommaren kommer påbörja en revidering av sin renskötselplan. Då kommer de kritiska områdena med tidsramar kunna redovisas på en karta.

Ruona Burman berättade också att man inför nästa år kommer att avlysa ripjakt för att minska störningar för rennäringen i området.

Gällande FÖP och de exploateringstankar som finns på Kappruet diskuterades om var den största störningen ligger för rennäringen, om det är den totala mängden nya bäddar som tillskapas i FÖP eller om det är placeringen av exploateringen på Kappruet.

För rennäringen framfördes det att det både den totala mängden människor och placeringen kan innebära störningar. Vad gäller arbetsmaterialet för FÖP är synpunkter på väg in från samebyn. För den föreslagna exploateringen på Kappruet finns det en stor osäkerhetsfaktor i och med att man inte vet vilka konsekvenser det tillkomna staketet mellan Storsjö och Grundsjön kommer att innebära. Däremot vet man av erfarenhet att en väg och en exploatering högt upp på en fjällsida ger störningar då området blir mer lättillgängligt.

Rent generellt ger en förtätning av ett redan befintligt område mindre störning än en ny exploatering i ett tidigare förhållandevis orört område.

Elise Nilsson ställde frågan om det kan vara tänkbart att man tittar på att bara driva en mindre del av planen vidare för att utvärdera vad den tillsammans med stängslet ger för effekter.

Samebyn har nytt årsmöte i augusti då tar man med sig frågan om och i vilken utsträckning man kan tänka sig en exploatering i Kappruet.

Mötet avslutades med att ett nytt möte angående exploateringen i Kappruet, förslagsvis runt vecka 34 ska hållas. Kommunen stämmer av med Samebyn och kallar till detta. Ruona Burman meddelar att hon har semester då men önskar delta på telefon.