



RENNÄRINGSANALYS - DETALJPLAN KAPPRUET - Detaljplan för del av Messlingen 3:134 Härjedalens kommun Jämtlands län

SAMMANFATTNING

Arcstan AB har på uppdrag av Kappruet Turism AB tagit fram föreliggande rennäringsanalys. Kommunfullmäktige i Härjedalens kommun, beslutade 2017-06-12 att anta detaljplan för fastigheten Härjedalen Messlingen 3:134. Mittådalens sameby överklagade kommunens beslut till Mark- och miljödomstolen, Östersunds Tingsrätt varefter domstolen 2019-02-15 meddelade dom varigenom kommunfullmäktiges beslut att anta Detaljplanen upphävdes.

Mark- och miljödomstolen ansåg att den framtagna konsekvensbeskrivningen för rennärningen "inte gav någon komplett bild av detaljplanens tänkbara konsekvenser för rennärningen och att det inte med säkerhet gick att ta ställning till förslaget påverkan på riksintresset". Kommunen överklagade domen till Mark- och miljööverdomstolen, Svea hovrätt, varefter domstolen 2020-11-12 meddelade dom varigenom kommunens överklagande avsågs. Mark- och miljööverdomstolen ansåg att konsekvensbeskrivningen för rennärningen endast innehöll allmänt hållna uppgifter om hur Mittådalens sameby bedriver rennärning inom området och att det utifrån dessa inte gick att bedöma konsekvenserna för rennärningen av Detaljplanens föreslagna exploatering eller om de åtgärder som kommunen planerade till skydd för rennärningen skulle vara tillräckliga varför Mark och miljööverdomstolen inte fann skäl att bifalla kommunens överklagade.

Föreliggande rennäringsanalys syftar till att utreda och bedöma samebyns markanvändning och förutsättningar för renskötsel i Kappruetområdet och regionen. Rennäringsanalysen utgör ett underlag för bedömning av detaljplanens tänkbara konsekvenser för rennärningen samt vilka konsekvenser planens genomförande medför för rennärningens förutsättningar.

Inledningsvis beskrivs de planmässiga förutsättningarna för området samt ges en övergripande bild gällande rennärningen, dess förutsättningar och bedrivande. Berörd sameby, Mittådalens sameby, beskrivs gällande dess förutsättningar och renskötseln inom hela samebyns område, inom regionen samt för Messlingen 3:134 (planområdet) och dess omgivning. Vidare beskrivs andra markanvändningsintressen och omvärldsfaktorer som kan påverka samebyns verksamhet. Med detta som underlag redogörs för påverkan på lokal och regional nivå i form av direkta och indirekta effekter samt de kumulativa effekterna som kan påverka rennärningen i planområdets omgivning och regionen.

Förutsättningar

Området för detaljplanen är lokaliserat till den befintliga skidanläggningen, Kappruet. Anläggning har i dag nio nedfarter och två liftar. Inom anläggningen finns restaurang, sportshop, värmestuga, personalboende med mera. Anläggningen etablerades 1979 och är (2023) således etablerad sedan 44 år. Anläggningen har sedan moderniserats och byggts ut successivt. Genomförandet av planen innebär att ytterligare cirka 60 hektar tas i anspråk genom markanvändning som inordnas i skidanläggningen. Inom planområdet möjliggörs för enskilda fastigheter, lägenheter, hotell, husvagnsplatser, campingstugor samt toppstuga med café/restaurang med mera. Inom planområdets nordvästra del reserveras utrymme för cirka 30 tomter med in-utfart till skoterleden som går från planområdets norra del. Vidare möjliggörs god tillgänglighet till skidspår och till skidanläggningen som sådan, för blivande fastigheter. Vid full beläggning rymmer planområdet cirka 1 500 bäddar.

Planområdet ligger utanför samebyns åretruntmark och cirka 4 kilometer norr om riksintresset för rennäringen, Anåfjället och Lillfjället. Inom fastigheten Messlingen 3:134 finns ingen sedvanerätt eller civilrättsligt avtal gällande renbete. Verksamhetsutövaren bedriver ingen verksamhet utanför fastigheten Messlingen 3:134.

Direkta effekter

Med direkta effekter avses eventuella följder av att detaljplanen för planområdet genomförs. Gränsdragningskommissionens (SOU 2006:14), har med stöd i Härjedalsdomen funnit att det inte finns någon på urminnes hävd grundad renskötselrätt till vinterbetesmarker på privat mark inom Härjedalens kommun. Således finns ingen sedvanerätt till renbete inom planområdet. Det föreligger inte heller något civilrättsligt avtal för renbete avseende planområdet

Indirekta effekter

Indirekta effekter avser effekter som härrör från utbyggnaden av skidanläggningen och övriga delar av planområdet enligt detaljplanen. Utbyggnaden kommer att innebära att flera människor vistas och rör sig inom planområdet, det vill säga skidanläggningen och områden som är avsedda för boende, service och verksamheter. Full beläggning inom skidanläggningen och fritidsområdet utgör en relativt ovanlig företeelse som endast föreligger vid jul/nyår, sportlovsveckorna, påsk och någon ytterligare helg. Under perioden med särskilt hög beläggning, är det främst tiden omkring påsk som sannolikt skulle kunna sammanfalla med tidpunkt då det förekommer mycket ren inom Kappruetområdet (området 5 kilometer omkring planområdet). Övriga tidpunkter med förekomst av mycket ren bedöms sammanfalla med period då verksamheten och fritidsområdet hårbärgerar relativt lite människor. En väsentlig merpart av besökarna bedöms komma att vistas inom skidanläggningen och planområdet. En mindre del kan komma att röra sig vidare ut längs leder och spår för olika egna aktiviteter.

Vid bedömning av indirekta effekter är det flera olika effekter som ges bedömningen liten negativ effekt. En sammanvägning av dessa effekter, avseende hög- och lågsäsong för skidanläggningen, ger sammantaget bedömningen måttlig negativ konsekvens för rennäringen.

Undvikandeffekter

Utbyggnad av området enligt detaljplanen kommer innebära att den mänskliga närvaron väsentligt kommer att öka inom planområdet. Vidare möjliggör planen för en väsentlig utveckling av turismen inom planområdet med nya bostäder, anläggningar, verksamheter etcetera som anläggs i anslutning till skidanläggningen. Att det blir fler människor som rör sig inom skidanläggningen bedöms inte medföra någon ytterligare väsentlig påverkan på renskötelsen med förstärkta effekter som visar sig genom mer omfattande störd betesro eller undvikandeffekter.

Funktionella samband

Funktionella samband med övriga riksintressen och markområden för renskötelsen bedöms påverkas i ringa omfattning och vid sådant fall ge upphov till liten negativ effekt som inte medför några påtagliga konsekvenser.

Genomförandet av detaljplanen bedöms ge upphov till mindre kumulativa effekter för renskötelsen, inom området Kappruet och Messlingen, inom störningszonen som beräknats för turismanläggningen. Störningszonen avseende turismanläggningar bedöms inte utökas vid genomförandet av detaljplanen.

Riksintresse för rennäringen och åretruntmark

Anåfjällsområdet, som via det mindre Kappruetfjället, ligger cirka 4 kilometer söder om planområdet, jämte det än längre söderut belägna Lillfjället är föremål för anspråk på riksintresse för samebyn och utgör åretruntmark för samebyn. Områdena utgör statliga renbetesfjäll. Översiktsplanen tydliggör riksintresset Anåfjället/Lillfjället, enligt beslut av Sametinget, 2016-06-22, Dnr 2011-00388 och bedöms därmed utgöra ett riksintresse enligt MB 3:5.

Sammantaget görs värdebedömningen att Anåfjällsområdets (den statliga marken söder om planområdet) viktigaste funktion för samebyn utgörs av markområden där renskötseln bedrivs under stora delar av året. Inom Anåfjällsområdet finns det, under olika perioder, områden med mycket bra bete. Betet nyttjas vid flytt genom området, som rastbete eller för längre uppehåll vid vårvinter/vår och höst. Därmed utgörs funktionen av området även som trivselområde, uppsamlingsområde och brunstland. Vidare besitter området förbindelsefunktion med övriga markområden inom samebyns betesområde och utgör därmed en grundläggande förutsättning för att bedriva renskötsel i en sammanhållen årscykel.

Skidanläggningens yttre avgränsning mot riksintresset är sedan länge etablerad och utökas inte genom exploateringen. Dessutom utgör höjdryggen Kappruet, mellan planområdet och riksintresset Anåfjället, till viss del en avskärmande och geografisk barriär mellan planområdet och riksintresset. Utöver dessa förutsättningar är det cirka 4 kilometer mellan planområdet och riksintresset. Dessa betingelser bedöms medföra att planen kan genomföras utan att det uppstår påtaglig påverkan på riksintresset för rennäringen, Anåfjället.

Höjdområdet Kappruet, en väsentlig höjdrygg, som ligger mellan planområdet och riksintresset, Anåfjället. Dessa terrängmässiga förutsättningar med höjdryggen Kappruet mellan planområdet och riksintresset bedöms till viss del utgöra en geografisk barriär, vilket medför att renarna till stor del inte ser människor som vistas inom eller i nära anslutning till skidanläggningen. Detta innebär att detaljplanen kan genomföras utan att det uppstår påtaglig påverkan på riksintresset för rennäringen, Anåfjället. Vidare bedöms detaljplanen kunna genomföras utan avsevärda olägenheter gällande samebyns åretruntmark. I dessa bedömningar ingår vidare att genomförandet av detaljplanen inte medför någon fysisk påverkan eller fragmentering av landskapet.

Kumulativa effekter

Genomförandet av detaljplanen bedöms ge upphov till mindre kumulativa effekter för renskötseln, inom området Kappruet och Messlingen, inom störningszonen som beräknats för turismanläggningen. Störningszonen avseende turismanläggningar bedöms inte utökas vid genomförandet av detaljplanen.

Kumulativa effekter som utgår från klimatförändringar bedöms främst ge upphov till konsekvenser som ligger utanför störningszonen för turismanläggningen. Omgivande marker bedöms belastas något hårdare och blir mindre flexibla genom klimatförändringar och till viss del genom skogsbruket.

Sammantaget bedöms de kumulativa effekterna medföra måttliga negativa konsekvenser för samebyn, gällande förutsättningarna för att bedriva renskötsel i området omkring planområdet. Detta resonemang gäller även vid beaktade av effekter vid genomförandet av detaljplanen som endast förstärker de kumulativa effekterna i liten omfattning. Således bedöms inga konsekvenser uppkomma som påtagligt kan försvåra rennäringens bedrivande.

Nollalternativet

Sammantaget bedöms effekterna gällande nollalternativet medföra måttliga negativa konsekvenser gällande förutsättningarna för att bedriva renskötsel i anslutning till planområdet och omkringliggande marker. Exploateringen genomförs i anslutning till den befintliga skidanläggningen och där förutsättningarna för renskötsel alljämt påverkas genom olika påverkansfaktorer och omständigheter. De förutsättningar som beskrivs gällande nollalternativet, samt att genomförandet av detaljplanen endast bedöms medföra konsekvenser som i liten omfattning förstärker konsekvenserna enligt nollalternativet, bedöms medföra att lokaliseringen är den mest lämpliga för att uppnå största nytta och minsta möjliga påverkan på rensköteln. Genomförandet av detaljplanen bedöms medföra konsekvenser som i princip är i paritet med nollalternativet.

Innehåll MKB

SAMMANFATTNING	1
1 INTRODUCTION.....	1
1.1 SYFTE	1
1.2 METODIK	1
1.3 AVGRÄNSNING	3
1.4 PLANERADE ÅTGÄRDER	4
2 MARKANVÄNDNING - PLAN OCH BYGGLAGEN.....	7
2.1 ÖVERSIKTSPLAN	7
2.2 FÖRDJUPAD ÖVERSIKTSPLAN	9
2.3 DETALJPLAN	9
2.4 STRATEGISK MILJÖBEDÖMNING	10
3 ALLMÄNT OM RENNÄRING - RENSKÖTSEL	11
3.1 RENNÄRING	11
3.1.1 SAMEBYAR	11
3.1.2 GRUNDLÄGGANDE RÄTTIGHETER TILL SKYDD FÖR RENNÄRINGEN	11
3.1.3 ENSKILT OCH OCH ALLMÄNT INTRESSE	12
3.2 RENSKÖTSEL	13
3.2.1 RENSKÖTSELÅRET	13
3.2.2 STÖRNINGAR	15
3.2.3 UNDEVIKANDEEFFEKTER	15
3.2.4 KUMULATIVA EFFEKTER	16
4 FÖRUTSÄTTNINGAR MITTÅDALENS SAMEBY	17
4.1 MARKANVÄNDNING	17
4.1.1 OMFATTNING	17
4.1.2 RIKSINTRESSEN	18
4.1.3 ÅRSTIDSLAND	21
4.1.4 MARKANVÄNDNING - ANDRA INTRESSEN OCH OMVÄRLDSFAKTORER	23
4.1.5 MARKANVÄNDNING - SAMEBYNS MARKANVÄNDNING OCH ANDRA INTRESSEN	30
4.1.6 STÖRNINGSZONER	31
5 KONSEKVENSER	35
5.1 NOLLALTERNATIV	38
5.2 SAMMANFATTNING KONSEKVENSER	40
5.3 KONSEKVENSER VID GENOMFÖRANDET AV DETALJPLANEN	43
5.3.1 DIREKTA EFFEKTER	43
5.3.2 INDIREKTA EFFEKTER	43
5.3.3 KUMULATIVA EFFEKTER	56
5.4 NOLLALTERNATIVET MOT EN EXPLOATERING ENLIGT DETALJPLANEN	60
5.5 PLANERING OCH FÖREBYGGANDE ÅTGÄRDER	62
6 LITTERATUR OCH LÄNKAR	63
BILAGOR.....	65

ADMINISTRATIVA UPPGIFTER

Verksamhetsutövare:	Kappruet Turism AB
Organisationsnummer:	559037-9888
Kontaktperson:	Stefan Ohlsson
Adress:	Messlingen 100, 846 74 Funäsdalen
Telefon:	0684-260 70
E-post:	stefan@kappruet.se
Fastighetsbeteckning:	Messlingen 3:134
Kommun:	Härjedalens kommun
Län:	Jämtlands län
Uppdrag:	Rennäringsanalys detaljplan Kappruet
Konsult:	Arcstan AB
Uppdragsansvarig:	Richard Söderlund

1 INTRODUKTION

Arcstan AB har på uppdrag av Kappruet Turism AB tagit fram föreliggande rennäringsanalys. Härjedalens kommun, kommunfullmäktige, beslutade 2017-06-12, att anta detaljplanen för Messlingen 3:134, Kappruet, i Härjedalens kommun, Jämtlands län. Mittådalens sameby överklagade kommunens beslut att anta detaljplanen. Mark- och miljödomstolen, Östersunds Tingsrätt, meddelade i dom mål nr P 1892-17, 2019-02-15, att man upphäver kommunfullmäktiges i Härjedalens kommun beslut att anta detaljplanen för Messlingen 1:134, Kappruet.

Mark- och miljödomstolen ansåg att den framtagna konsekvensbeskrivningen för rennärningen "*inte gav någon komplett bild av detaljplanens tänkbara konsekvenser för rennärningen och att det inte med säkerhet gick att ta ställning till förslaget påverkan på riksintresset*". Kommunen överklagade domen till Mark- och miljööverdomstolen, Svea hovrätt, varefter domstolen 2020-11-12 meddelade dom varigenom kommunens överklagade avsågs. Mark- och miljööverdomstolen ansåg att konsekvensbeskrivningen för rennärningen endast innehöll allmänt hållna uppgifter om hur Mittådalens sameby bedriver rennärning inom området och att det utifrån dessa inte gick att bedöma konsekvenserna för rennärningen av Detaljplanens föreslagna exploatering eller om de åtgärder som kommunen planerade till skydd för rennärningen skulle vara tillräckliga varför Mark och miljööverdomstolen inte fann skäl att bifalla kommunens överklagade.

Samtliga kartor i föreliggande rennäringsanalys utgör enskilda kartbilagor och kan med fördel användas för att öka läsbarheten. Kartbilagorna är märkta så att de korresponderar med kartorna i rennäringsanalysen, det vill säga *Karta 1* motsvarar *Bilaga 1* och så vidare.

1.1 SYFTE

Föreliggande rennäringsanalys syftar till att utreda och klarlägga samebyns markanvändning och förutsättningar för renskötsel i Kappruetområdet och regionen. Rennäringsanalysen ska utgöra ett underlag för bedömning av detaljplanens tänkbara konsekvenser för rennärningen samt vilka konsekvenser planens genomförande medför för rennäringsförutsättningar.

1.2 METODIK

Inledningsvis beskrivs de planmässiga förutsättningarna för området samt ges en övergripande bild gällande rennärningen, dess förutsättningar och bedrivande. Berörd sameby, Mittådalens sameby, beskrivs gällande dess förutsättningar och renskötseln inom hela samebyns område, inom regionen samt för planområdet och dess omgivning. Vidare beskrivs andra markanvändningsintressen och omvärldsfaktorer som kan påverka samebyns verksamhet.

I arbetet med konsekvensbedömningar vägs värdet på berörda intressen samman med den bedömda effekten. Intressets antagna värde och den effekt som antas ske på värdet vägs ihop i en matris, i vilken en antagen konsekvens kan utläsas, se tabell 1. Matrisen avser att skapa en flexibilitet kring hur värden och olika skyddsformer värderas. Påverkan på ett riksintresse eller annan skyddsform ska inte per automatik medföra stora negativa konsekvenser utan beaktas utifrån dess adekvata värde. Skalan i matrisen är grov varför mindre skillnader inte alltid framgår. Varje bedömningsgrad erhåller också ett stort omfång.

Denna metodik är en av flera metodiker som sedvanligt används vid miljöbedömningar och det bedöms således lämpligt att även använda denna metodik för rennäringsanalysen.

Intressets värde	Ingreppets/störningens effekt					
	Stor negativ effekt	Måttlig negativ effekt	Liten negativ effekt		Ingen effekt	Positiv effekt
Högt värde	Mycket stor negativ konsekvens	Stor negativ konsekvens	Måttligt negativ konsekvens	Liten negativ konsekvens	Ingen eller försumbar konsekvens	Positiv konsekvens
Måttligt värde	Stor negativ konsekvens	Måttligt negativ konsekvens	Liten negativ konsekvens		Ingen eller försumbar konsekvens	Positiv konsekvens
Lågt värde	Måttligt negativ konsekvens	Liten negativ konsekvens	Liten negativ konsekvens		Ingen eller försumbar konsekvens	Positiv konsekvens

Tabell 1. Visar matris för bedömning av konsekvenser.

Rennäringsanalysen behandlar dels påverkan på lokal och regional nivå i form av direkta och indirekta effekter samt de kumulativa effekterna som kan påverka rennäringsområdet och i anslutning till detta samt i regionen. Den kumulativa påverkan definieras här som påverkan på renskötseln utifrån ett genomförande av detaljplanen tillsammans med andra omständigheter och omvärldsfaktorer.

Länstyrelsen, Mark och miljödomstolen samt Mark och miljööverdomstolen har bedömt att tillgängligt underlag, vid antagande av planen i kommunfullmäktige, 2017-06-12, inte är tillräckligt för att bedöma påverkan på riksintresset för rennäringsområdet enligt MB 3:5. Rennäringsanalysen ska följaktligen nu särskilt belysa och bedöma aspekter gällande:

- Konsekvenser för samebyns möjligheter att nyttja åretruntmarker
- Konsekvenser kopplade till de kumulativa effekter som kan uppstå i kringområdet kopplat till den markanvändning som kommunen föreslår i den fördjupade översiktsplanen, inklusive ökad fragmentering av landskapet
- Undvikelseffekter orsakade av detaljplanens genomförande och den ökade aktivitet i närområdet som kan förmodas ske
- Beskrivning av och konsekvenser för funktionella samband mellan olika riksintresseområden
- Utvecklad beskrivning och motivering till varför kommunen anser att exploatering av området är viktigare än bevarande av och upprätthållande av nuvarande markanvändning

Dialog och samråd har genomförts med samebyn/representanter. Ett uppstartsmöte inför detaljplanläggning genomfördes 2012-06-14. Vid mötet förklarade samebyn att den då inte hade några invändningar. Möten genomfördes med samebyn, bland annat vid senare tillfällen 2016-04-25, 2016-06-13 samt 2016-06-30, där diskuterades översyn av leder i

området, framtagande av fördjupad översiktsplan, störningar för rennäringen med mera. Samebyn framförde bland annat behov av att reglera spår och leder för mindre störningar på sin verksamhet, samt uttryckte farhågor med detaljplanen som möjliggör för att fler människor, på ett enkelt sätt kan komma upp i fjällområdet omkring Funäsdalen och Messlingen. Mötesanteckningar från genomförda möten, biläggs rennäringsanalysen.

Under planprocessen, vid samråd och granskning av planförslaget, så har samebyn inkommit med yttranden och bestridit planförslaget.

Material och underlag som redovisats vid domstolsförhandlingar, där samebyn varit föredragande, nyttjas också i rennäringsanalysen.

1.3 AVGRÄNSNING

Analysen innefattar renen och landskapet, då det är en näring som nyttjar stora markområden under årscykeln. Verksamheten är inte statisk utan varierar från år till år utifrån en rad olika faktorer. Ett allt för snävt perspektiv i en analys av rennäringens markanvändning kan i många fall ge en oriktig bild av influensen från olika typer av utveckling exempelvis av ny bebyggelse, infrastruktur eller turistverksamhet. Sådan påverkan blir ofta tydlig först när ett vidare perspektiv används där fler aspekter och ett större område beaktas i de bedömningar som görs. Analysen redogör för rennäringens verksamhet på lokal, regional samt övergripande nivå. Förutsättningarna för rennäringen beskrivs och analyseras med fokus på planområdet och det omgivande landskapet, vilket avser ett område som sträcker sig cirka 20 kilometer omkring planområdet. Tidshorisonten är också en viktig aspekt och hur förutsättningarna för att långsiktigt kunna bedriva renskötsel påverkas.

Rennäringsanalysen beskriver och analyserar påverkan på lokal och regional nivå i form av direkta och indirekta effekter samt de kumulativa effekterna som kan påverka rennäringen i Kappruetområdet (5 km omkring planområdet) och regionen (20 km omkring planområdet). Med direkta effekter avses att området väster om den befintliga skidanläggningen förändras genom utbyggnad enligt detaljplanen, det vill säga bostäder inom enskilda fastigheter, lägenheter, hotell, husvagnsplatser samt campingstugor.

Genom Härjedalsdomen, den dom som föll i Svegs Tingsrätt år 1996 och som säger att det inte finns någon sedvanerätt till renbete inom flera hundra privata fastigheter i Härjedalen, vann laga kraft när Högsta domstolen inte beviljade prövningstillstånd 2004.¹

Inom Messlingen-Särvsjö-Långå området tecknades 2014 ett civilrättsligt barmarksavtal mellan privata fastighetsägare och Mittådalens sameby, för att möjliggöra fortsatt renbete i området. Förhandlingarna inleddes efter att det 2004 slogs fast i domstol att samebyarna i Härjedalen inte har någon sedvanerätt för vinterbete inom ett stort antal privata fastigheter inom Härjedalen.

Sedan 2005 har förhandlingar hållits mellan bland annat Mittådalens sameby och markägare. Inom fastigheten som planläggs, Messlingen 3:134, finns inget renbetesavtal tecknad mellan samebyn och fastighetsägaren.²

¹ Hovrättens för nedre Norrland dom 2002-02-15, mål nr T 58-96

² Jordbruksverket 2020

Huruvida det finns renbetesrätt inom området som berörs av detaljplanen kan ses på olika sätt. Verksamhetsutövare och Härjedalens kommun ställer sig bakom Gränsdragningskommissionens tolkning av Härjedalsdomen, vilken lyder *"Gränsdragningskommissionen saknar befogenhet att rubba det laga kraftvunna domslutet. Det gäller visserligen formellt enbart till förmån för ägarna till de fastigheter som berördes av tvisten men domskälen är sådana att de omfattar även andra fastigheter inom kommunen. Vår slutsats är därför att samebyarna saknar en på urminnes hävd grundad renskötselrätt till vinterbetesmarker i hela Härjedalen."*³

Med stöd av Gränsdragningskommissionens utlåtande, finns ingen sedvanerätt till renbete inom berörd fastighet, planområdet, och det finns inte heller något civilrättsligt avtal för renbete. Med bakgrund av detta innebär genomförandet av detaljplanen inte några direkta konsekvenser för renskötseln i området.

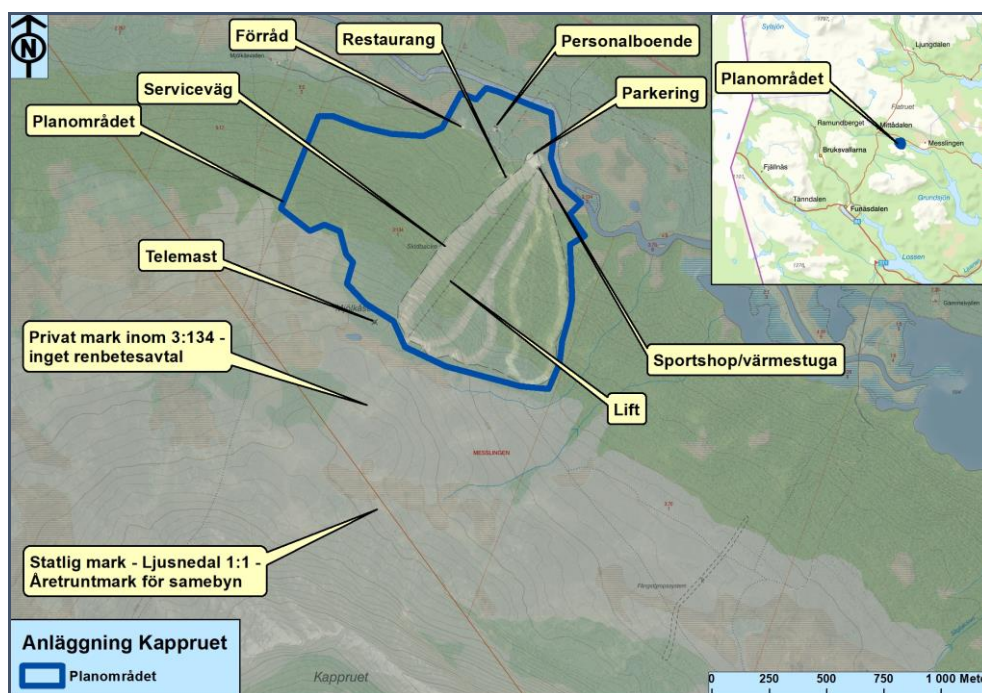
1.4 PLANERADE ÅTGÄRDER

Området för detaljplanen är lokaliserat till den befintliga skidanläggningen, Kappruet. Anläggning har i dag nio nedfarter och två liftar. Den längsta liften är 950 meter avslutas på cirka 850 meters höjd över havet. Inom anläggningen finns restaurang, sportshop, värmestuga, personalboende med mera. Anläggningen etablerades 1979 och har sedan moderniserats och byggts ut successivt.

Den befintliga anläggningen upptar en yta av cirka 70 hektar genom skidbackar, lift och övriga inrättningar. Genomförandet av planen innebär att ytterligare cirka 60 hektar tas i anspråk genom markanvändning som inordnas i skidanläggningen. Inom planområdet möjliggörs för enskilda fastigheter, lägenheter, hotell, husvagnsplatser, campingstugor samt toppstuga med café/restaurang med mera. Inom planområdets nordvästra del reserveras utrymme för cirka 30 tomter med in-utfart till skoterleden som går från planområdets norra del. Vidare möjliggörs god tillgänglighet till skidspår och till skidanläggningen som sådan, för blivande fastigheter. Fullt utbyggt rymmer planområdet cirka 1 500 bäddar.

Planen reglerar inte hur verksamheten bedrivs under året, men verksamheten koncentreras till vintern och alpin skidåkning. Fördelning av verksamheten bedöms vara 80 % under vintern respektive 20 % under sommaren. Verksamhetsutövaren ser ingen affärsmöjlighet för att bedriva verksamheten under hösten eller försommaren.

³ SOU 2006:14

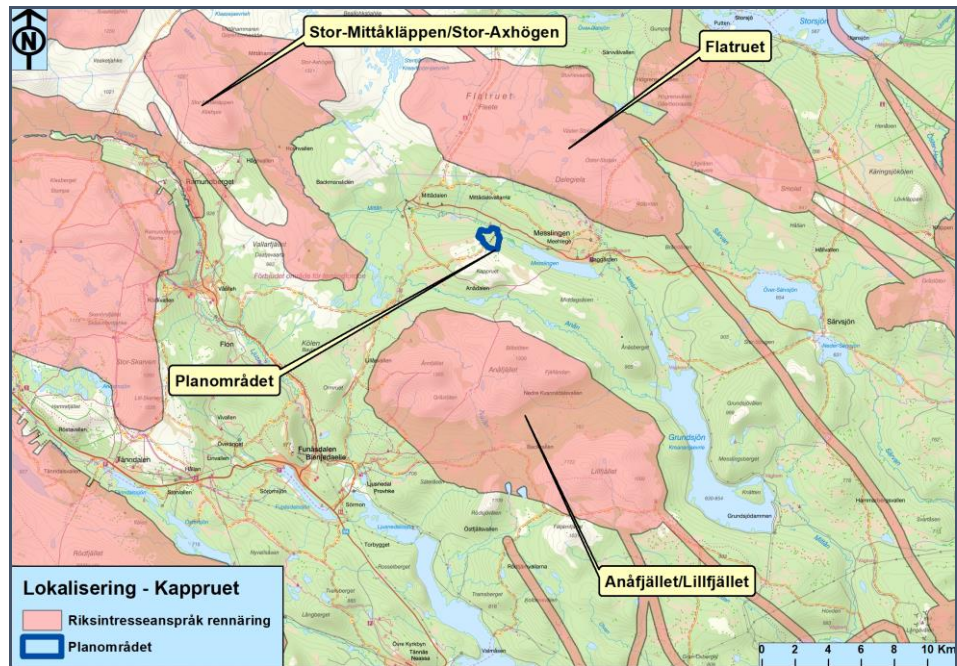


Karta 1. Visar skidanläggningen och omkringliggande förutsättningar.

Det är 500 meter mellan den yttre gränsen för planområdet och fastigheten Ljusnedal 1:1, där den statliga marken och samebyns åretruntmarker återfinns. Mittådalen's sameby har tecknat avtal om renbete gällande barmarkstiden, inom markerna nedanför åretruntmarken, i området omkring Messlingen-Särvsjö-Långå. Planområdet ligger inom fastigheten Messlingen 3:134 och där har inget renbetesavtal tecknats.

Planområdet är lokaliserat cirka 25 kilometer norr om Funäsdalen och ligger mellan Mittådalen och Messlingen. Anläggningen ingår i Destination Funäsfjällen. Karta 2, sida 6, visar planområdet och riksintresseanspråk för rennärings.

Kommunfullmäktige i Härjedalens kommun, beslutade 2017-06-12, att anta detaljplanen för Messlingen 3:134, Kappruet, i Härjedalens kommun. Syftet med planen är att skapa förutsättningar för en utbyggnad av den alpina anläggningen och för omfattande strukturella investeringar. Ambitionen är att skapa en åretruntanläggning och planen inriktas mot bebyggelse med kommersiella bäddar intill skidnedfarter.



Karta 2. Visar lokalisering av området för detaljplan samt riksintresseanspråk för rennäringsenligt MB 3:5.

2 MARKANVÄNDNING - PLAN OCH BYGGLAGEN

Med utgångspunkt i de allmänna intressena i plan- och bygglagen, PBL, ska kommunen göra en lokaliseringsprövning vid framtagandet av detaljplaner. Planläggningen ska syfta till att mark- och vattenområden används på det lämpligaste sättet med hänsyn till dess beskaffenhet, läge och behov. Företrädare ska ges till sådan användning som från allmän synpunkt medför en god hushållning. Även bestämmelserna om hushållning med mark- och vattenområden i miljöbalken ska tillämpas. Lämplig mark- och vattenanvändning vid planläggning framgår av PBL 2:2.

2.1 ÖVERSIKTSPLAN

Kommunen ska ha en aktuell översiktsplan som avspeglar intentionerna för användning av mark och vatten. Planen ska återge den politiska majoritetens uppfattning och beslutas av kommunfullmäktige. Översiktsplanen är inte bindande men ska ge vägledning för beslut om hur mark- och vattenområden ska användas och hur den byggda miljön ska användas, utvecklas och bevaras.⁴

I översiktsplanen görs de viktigaste ställningstagandena om hur markanvändningen och bebyggelsestrukturen ska se ut på en övergripande nivå utifrån lämplighet och behov. Generellt gäller att detaljplaneringen bör ha stöd i översiktsplanen.⁵

Mark och miljödomstolen konstaterade i dom mål nr P 1892-17, 2019-02-15, "*I kommunens översiktsplanering ska konsekvenserna av ett riksintresseanspråk tydliggöras och där ska anges hur påverkan blir i förhållande till andra allmänna intressen. I översiktsplanen ska kommunen redovisa hur hänsyn tagits till riksintressena så att dessa inte påtagligt skadas. Det finns ingen aktuell översiktsplan för planområdet i detta fall som kan ge vägledning i frågan. Den fördjupade översiktsplan som är under framtagande av Härjedalens kommun har inte antagits och ska därför inte beaktas*".⁶

Kommunfullmäktige antog 2020-06-22 en aktuell översiktsplan⁷. I översiktsplanen gör kommunen följande ställningstagande gällande rennäringsplaneringen:

- Kommunen ska inom den statligt ägda åretruntmarken, det vill säga där renskötsel bedrivs med stöd av rennäringslagen, involvera samebyarna i tidiga skeden för strategiska planfrågor, detaljplaner, bygglov, förhandsbesked och förfrågningar kring markanvändning.

⁴ Boverket 2022a

⁵ Boverket 2021a

⁶ Mark och miljödomstolen 2019, dom mål nr P 1892-17

⁷ Härjedalens kommun 2020

- Inom den statligt ägda åretruntmarken det vill säga där renskötsel bedrivs med stöd av rennäringslagen ska, i tidsperioder då renarna är speciellt känsliga och då andra intressen och människor kan störa renarna, kommunen tillsammans med länsstyrelsen och polisen samarbeta för att informera och säkra att inte renarna ofredas.
- Härjedalens kommun ska verka för en god dialog och gott samverkans klimat mellan samebyarna och de privata markägarna.
- Härjedalens kommun ska verka för att den samiska kulturen och identiteten bibehålls och stärks.

Ställningstagande gällande riksintresse för rennäringen, enligt MB 3:5, görs enligt följande: Riksintresset för rennäringen inom renskötselområdet, dvs. åretruntmarker inom de statligt ägda renbetesfjällen, ska tillgodoses genom att:

- Intrång som lokalisering av bebyggelse, anläggningar och annan form av exploateringar (vindkraft, gruvor) ska undvikas inom åretruntmarkerna, i anslutning till befintlig bebyggelse bör dock viss utveckling och förtätning av bebyggelse medges.
- Samebyarnas kunskap om nyttjande av marken, de faktiska förutsättningarna på plats med landskapet och eventuella tidigare ingrepp som bakgrund, ska tas i beaktning.
- Rennärings åretruntmarker ska värnas för att säkerställa renskötseln.
- Länsstyrelsen tillsammans med samebyarna ska inom åretruntmarkerna involveras i tidiga skeden i strategiska planfrågor, detaljplaner, bygglov, förhandsbesked och förfrågningar.



Bild 1. Visar kartutsnitt från översiktsplanen som visar riksintresseanspråk för rennäringen.

Översiktsplanen tydliggör riksintresset Anåfjället/Lillfjället, enligt beslut av Sametinget, 2016-06-22, Dnr 2011-00388. Därmed klargör översiktsplanen att genomförandet av detaljplan för Kappruet ska prövas gällande konsekvenser för riksintresset MB 3:5 avseende Anåfjället/Lillfjället. Beskrivning av kärnområden av riksintresse för Mittådalen sameby, gällande Anåfjället/Lillfjället återges av Sametinget enligt följande: "Området används under hösten och våren. I området samlas renar inför flytt mot vinter- och sommarmarker. Området håller mycket bra bete vilket utgörs av såväl marklav som hänglav. Inom området finns angivet trivselland, brunstland och uppsamlingsområde".

Skidanläggningar vid Ramundberget, Hamra, Tännaldalen, Funäsdalen och Kappruet är i översiktsplanen utpekade som större alpina anläggningar.

Planområdet ligger inom riksintresse MB 3:6, naturvård, Härjedalsfjällen, som är utpekade för riksvärden: fjällandskap, skogslandskap, odlingslandskap samt våtmarkslandskap. Riksintresse för naturvården utgörs av områden som i ett nationellt perspektiv visar viktiga skeden av natur- och kulturlandskapets utveckling eller områden som är ostörda och inrymmer en stor mångfald av naturtyper. Även riksintresse enligt MB 4:2, rörligt friluftsliv, omfattar området avseende planområdet. Inom områden enligt MB 4:2, ska turismens och friluftslivets, främst det rörliga friluftslivets, intressen särskilt beaktas vid bedömningen av tillåtligheten av exploateringsföretag eller andra ingrepp i miljön.

Kommunen bedömer att planen är förenlig med riksintressena enligt MB 3:6 och 4:2.

2.2 FÖRDJUPAD ÖVERSIKTSPLAN

Fördjupning av översiktsplan är ett planinstrument som är lämpligt att använda för att utreda samband, åtgärder och konsekvenser inom ett mer avgränsat geografiskt område och med betydligt högre detaljeringsgrad, än den kommuntäckande översiktsplanen.⁸

Fördjupade översiktsplanen för Bruksvallarna-Ramundberget-Mittådalen-Messlingen, som varit ute på samråd under perioden 2017-06-29–2017-09-28, har inte antagits av Härjedalens kommun.

2.3 DETALJPLAN

Vid framtagandet av en detaljplan prövas lämpligheten av en förordad markanvändning. Bestämmelserna om riksintresse ska tillämpas och berörda riksintressen ska alltid tillgodoses i detaljplanen. Av tillämpningen framgår att riksintressen anses tillgodosedda om detaljplanen inte medför att riksintressena påtagligt skadas. Det finns dock undantag när påtaglig skada kan godtas. Det gäller om oförenliga riksintressen står mot varandra och om kommunen i detaljplanen ger företräde åt ett av riksintressena.⁹

Planen antogs av kommunfullmäktige genom 2017-06-12. Länsstyrelsen beslutade 2017-07-11, att inte pröva antagandebeslutet enligt PBL 11:10. Samebyn överklagade kommunens antagandebeslut, vilket senare, 2020-11-12, fastställdes av Mark- och miljööverdomstolen.

⁸ Boverket, 2022b

⁹ Boverket, 2021b

2.4 STRATEGISK MILJÖBEDÖMNING

Syftet med miljöbedömningen är att integrera miljöaspekter i planering och beslutfattande så att en hållbar utveckling främjas. Enligt miljöbalken (1998:808) (MB) 6:3 ska en myndighet eller en kommun som upprättar eller ändrar en plan eller ett program som krävs i lag eller annan författning göra en strategisk miljöbedömning om genomförandet av planen, programmet eller ändringen kan antas medföra en betydande miljöpåverkan.

Att genomföra en strategisk miljöbedömning, som avser planer och program, innebär att arbetet med att integrera miljöaspekter i planeringsprocessen fortsätter. Under processen ska en MKB arbetas fram enligt MB 6:11. Myndigheten eller kommunen ska samråda om hur omfattningen av och detaljeringsgraden i en MKB ska avgränsas, ett så kallat avgränsningssamråd, MB 6:9-10. MKB:n ska finnas tillsammans med plan- eller programförslaget vid plansamråd för att det ska finnas tillfälle att ge synpunkter på MKB:n och förslaget till plan eller program, MB 6:9. Vid beslutet om att anta en plan ska hänsyn tas till MKB:n och inkomna synpunkter, MB 6:9. Efter processens slut vidtar uppföljning och eventuell övervakning av den betydande miljöpåverkan som planen kan antas ge upphov till enligt MB 6:19.

Vid årsskiftet 2017/2018 infördes nya bestämmelser i MB och plan- och bygglagen (PBL) avseende strategiska miljöbedömningar av planer och program och om specifika miljöbedömningar för verksamheter och åtgärder. Förordningen om miljökonsekvensbeskrivningar (1998:905) upphörde att gälla och miljöbedömningsförordningen (MBF) (2017:966) trädde i kraft. Övergångsbestämmelser innebär att för planläggning och andra ärenden enligt PBL ska de äldre lagbestämmelserna och förordningsföreskrifterna fortfarande gälla för mål och ärenden om planer som har påbörjats före 1 januari 2018.

Detaljplanen har upprättats innan 1 januari 2018 vilket innebär att detaljplanen har miljöbedömts enligt äldre lagstiftning. Kommunen har i utförd behovsbedömning tagit ställning för att planens genomförande kan antas medföra betydande miljöpåverkan och därmed har en miljökonsekvensbeskrivning (MKB) upprättats. Länsstyrelsen bedömde i sitt granskningsyttrande, 2017-02-09, att MKB:n uppfyller de krav som ställs i förordning (1998:905) om miljökonsekvensbeskrivningar men såg behov av kompletteringar i avsnittet om riksintresse för rennäring. Kompletteringar utfördes varefter Länsstyrelsen 2017-07-11 beslutade att inte pröva kommunens antagandebeslut 2017-06-12 avseende detaljplanen.

3 ALLMÄNT OM RENNÄRING - RENSKÖTSEL

3.1 RENNÄRING

Renskötseln är en arealkrävande och extensiv näring i behov av stora betesarealer. Varje betesområde har egenskaper som gör det värdefullt under olika perioder på året. Renskötselområdet, det område i Sverige där renskötsel får bedrivas, omfattar närmare 50 procent av Sveriges yta. Renskötselområdet innefattas av tre viktiga huvudområden där renskötseln har olika rättigheter: Åretruntmarkerna (renbetesfjällen), vinterbetesmarkerna och områden för koncessionsrenskötsel. Renskötselområdet är sin tur indelat i 51 olika samebyar.¹⁰

Rennäringen bedrivs sida vid sida med andra näringar/verksamheter och former av markutnyttjande. Det är då ofrånkomligt att konkurrens om marken och dess resurser uppstår mellan rennäringen och andra intressen. En grundläggande förutsättning för rennäringens fortlevnad är dock att samernas rätt att begagna sig av mark och vatten till underhåll för sig och sina renar respekteras av andra.

Renskötseln är en samisk näring som i Sverige är förbehållen samerna. Renskötselrätten bygger på urminnes hävd.

3.1.1 SAMEBYAR

Begreppet sameby betyder dels en indelning i ett geografiskt område och dels en administrativ och ekonomisk sammanslutning med en egen styrelse. Samebyn består av ett antal rennäringföretag av varierande storlek och antal där familjemedlemmar ingår. Det finns 51 samebyar i Sverige. Storleken på områdena varierar kraftigt, likaså antalet renägare och yrkesverksamma renskötare i respektive sameby. Samebyn ska för medlemmarnas gemensamma bästa leda renskötseln inom det geografiska området.

3.1.2 GRUNDLÄGGANDE RÄTTIGHETER TILL SKYDD FÖR RENNÄRINGEN

Samerna är en etnisk, kulturell och språklig minoritet. Det ursprungliga samiska området Sapmi finns i dag i Finland, Norge, Ryssland och Sverige. Samerna har bevarat sin kultur, sitt språk och sina näringar. De traditionella samiska näringarna är jakt, fiske och renskötsel.

Renskötselrätten är en icke tidsbegränsad bruksrätt till fastighet, grundad på ett bruk av marken som pågått sedan urminnes tider. Rätten att nyttja mark för sin egen och renarnas försörjning utgör en på sedvana grundad rättighet, vilken har fastställts genom rennäringslagen.¹¹ I enlighet med 1 § rennäringslagen har samerna rätt att nyttja mark och vatten till underhåll för sig och sina renar. Rennäringen får bedrivas året runt ovanför odlingsgränsen och på renbetesfjällen, och mellan 1 oktober - 30 april genom vinterbete på de marker där sedvanerätt kunnat bevisas. Att nyttjandet av markerna bygger på renbetet och därmed renarnas behov, innebär att samerna har ett behov av stora landarealer när renarna förflyttas mellan olika betesmarker under året.

¹⁰ Sametinget 2019

¹¹ Rennäringslag 1971:437

Renskötselrätten är vidare, grundlagsskyddad på samma sätt som egendomsrätten. Detta har fastslagits i Skattefjällsmålet.¹² Renskötselrätten är därmed skyddad enligt 2 kap 15 § regeringsformen.¹³ Det här innebär att expropriation eller andra ingrepp bara får komma till stånd för att tillgodose angelägna allmänna intressen och om så sker ska den vars egendom tagits i anspråk tillförsäkras full ersättning. Även den vars markanvändning avsevärt försvåras, eller vars mark skadas till följd av ingreppet och skadan är betydande i förhållande till värdet på den delen av fastigheten, är tillförsäkrad ersättning. Renskötselrätten omfattas också av egendomsskyddet.

Renskötselrätten utgör en icke tidsbegränsad egendomsrätt och tillkommer alltså samerna på obestämd tid. Rennäringslagen innehåller dock vissa bestämmelser som inskränker denna rätt. I enlighet med 26 § rennäringslagen kan regeringen förordna om att renskötselrätten ska upphävas inom sådana områden som behövs för expropriationsändamål. Utöver den här bestämmelsen kan renskötseln försvåras genom faktiska åtgärder. Enligt 30 § rennäringslagen får inte den som äger eller brukar mark inom åretruntmarkerna vid användning av marken vidta sådana åtgärder som medför avsevärd olägenhet för renskötseln i annan mån än enligt reglerna om expropriation. Mark får dock enligt paragrafens andra stycke användas enligt detaljplan eller av företag vars tillåtlighet ska prövas i särskild ordning. Det här förbudet mot markanvändning som innebär avsevärd olägenhet gäller inte vinterbetesmarkerna.

Inskränkningar i renskötselrätten återfinns i 32-34 §§ RNL som endast reglerar åretruntmarker ovanför odlingsgränsen. Vinterbetesmarker nedanför odlingsgränsen skyddas därför inte mot upplåtelse som är till skada för renbetet eller jakt och fisket. Inom renbetesfjällen och åretruntmarker får det inte vidtas åtgärder som medför avsevärd olägenhet för renskötseln, om inte åtgärderna tillåts av Länsstyrelsen och Regeringen, 32 § RNL. Detta hindrar emellertid inte att mark används enligt ett visst ändamål eller för företag vars tillåtlighet ska prövas i särskild ordning, till och med inom renbetesfjällen och åretruntmarker. Vinterbetesmarker är inte lika skyddsvärda som mark inom renbetesfjällen eller inom åretruntmarkerna. I förarbetena till RNL uttalas att vinterbetesmarker inte har ett lika starkt skydd (Prop. 1992/93:32 s. 93). Liknande resonemang finns även i förarbetena, där det uttalats att renskötselrätten inte har en lika stark ställning på vinterbetesmarkerna som på renbetesfjällen eller inom åretruntmarkerna (Prop. 1992/93:32 s. 57). Inom vinterbetesmarkerna ska renskötselrätten tillvaratas som ett enskilt intresse.¹⁴

3.1.3 ENSKILT OCH OCH ALLMÄNT INTRESSE

Renskötselrätten är både ett enskilt och ett allmänt intresse. Det allmänna intresset framgår av miljöbalken (MB). Av 3 kapitlet i MB finns de grundläggande bestämmelserna för hushållning med mark- och vattenområden. En avvägning ska göras för att uppnå en god hushållning med mark- och vattenområden utifrån de ändamål för vilka områdena är mest lämpade med hänsyn till dess läge, beskaffenhet och föreliggande behov, 3 kap. 1 § MB.

¹² Högsta domstolen, NJA 1981 s 1 (Skattefjällsmålet)

¹³ Regeringsformen 1974:152

¹⁴ Proposition 1992/93:32

Av 3 kap. 5 § framgår att mark- och vattenområden som har betydelse för rennäringen ska så långt möjligt skyddas mot åtgärder som kan påtagligt försvåra näringarnas bedrivande. Områden som är av riksintresse för rennäringen ska också skyddas.

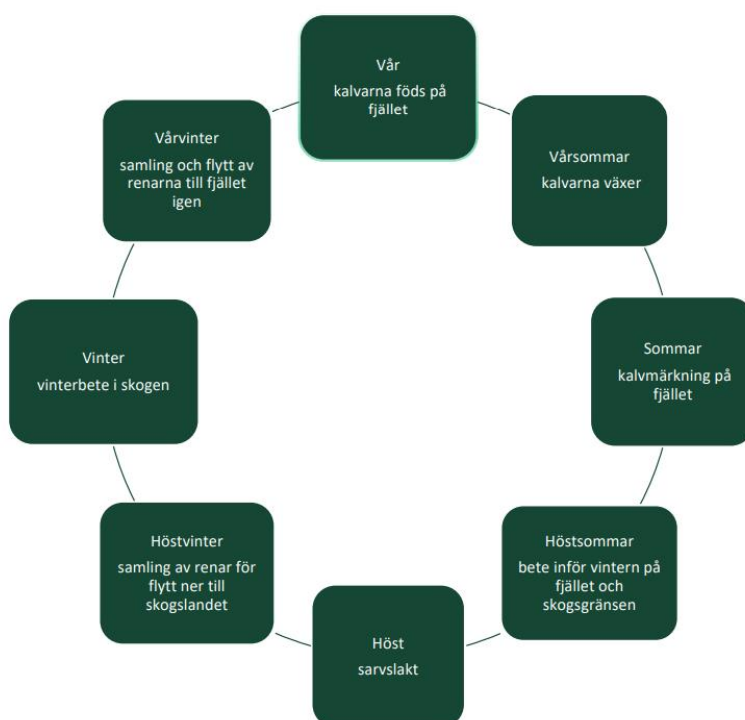
Det enskilda intresset avser rätten som medlemmarna i en sameby innehar enligt rennärlagslagen.

3.2 RENSKÖTSEL

Enligt rennärlagslag (RNL 1971:437) får rensköttsel i Jämtlands län bedrivas hela året på renbetesfjällen/åretruntmarkerna. Under tiden 1 oktober till den 30 april får rensköttsel bedrivas inom sedvanerättsmarkerna, trakterna utanför renbetesfjället.

3.2.1 RENSKÖTSELÅRET

Under året använder renarna olika delar av landskapet för bete, flytt och kalvning. Det är renens naturliga drift som gör att den under året vandrar mellan olika typer av betesområden som ligger inom olika delar av rensköttselområdet. Inom rensköttselområdet flyttar och rör sig renarna mellan olika områden naturligt. Renen har olika betesbehov under året, vilket manifesteras med att renskötseln utgår från åtta årstider. Varje betesområde har egenskaper som gör det värdefullt under olika perioder på året. De kan därför inte ersätta varandra. Eftersom renens egenskaper gör den beroende av speciella beten olika tider på året, vandrar den i ett mer eller mindre bestämt mönster i de olika betesområdena.



Figur 1. Visar rensköttselåret indelat i åtta årstider.

En grundförutsättning för att bedriva renskötsel är att det finns koppling och möjlighet att röra sig mellan olika markområden, så kallade funktionella samband inom samebyns marker. Funktionella samband utgör grundläggande förutsättningar för att bedriva renskötsel i en sammanhållen årscykel.¹⁵

Renskötseln grundar sig på renens naturliga beteende samtidigt som renskötaren också styr renarna mellan olika områden. Förflyttning av renar sker genom naturlig strövning samt större samlande förflyttningar av hjordar. Flyttningar kan ske genom drivning av renarna till fots eller med hjälp av terrängmotorcyklar, skotrar eller helikoptrar. Även flyttningar med lastbilar genomförs då avstånden är stora, de naturliga förhållandena är svåra att bemästra eller då markområdena är starkt fragmenterade av infrastruktur, verksamheter etcetera.

Beskrivningen nedan avseende årstidsland kommer från rapport inom projektet Vindren.¹⁶ Beskrivningen är generell för samebyarna och därmed inte specifikt för Mittådalens sameby.

Vårvinter (mars-april)

Beroende på snöläge och betestillgång påbörjas flyttningen mot vår- och kalvningsland. Detta sker efter kartans flyttleder. Också vid denna tid är rastbeten av stor betydelse. Renen söker sig mot sidsidor i sydsluttningar och äldalar, där kommer barmarken tidigt. Tjockt snötäcke och hård skare gör att hänglavsbyte är nödvändigt.

Vårland (april-maj)

Under maj månad sker kalvningen. Vajorna uppsöker gynnsamma platser i terrängen. Dessa platser ligger ofta i sydlägen, där det finns lä, och barfläckar tidigt tinar fram. Kalvningslanden är vid denna period mycket känslig för yttre störningar.

Försommarland (juni)

Tiden innan myggen infunnit sig betar renen i björkskogen samt vid myrmarker och bäckdrag. Där kommer grönskan tidigare än på kalfjället.

Sommarland/Högsommarland (juni-juli)

Renarna är under denna tid utspridda över olika kalfjällsområden. Under främst juli månad sker ett omfattande arbete då renar samlas till kalvmärkningsgården. Samlingsarbetet är arbetskrävande och störningskänsligt.

Sensommar (augusti)

Vid denna tid återfinns renen i den låglänta björkskogen och vid myrmarker. Där betar den gräs, örter och framför allt svamp.

Höstland (september-oktober)

Under den tid som gått sedan kalvmärkning har renen spridit sig över stora områden. Därför krävs insatser för att samla in renarna till sarvslakt. Detta sker i huvudsak i början av september.

¹⁵ Sametinget 2018

¹⁶ Energimyndigheten m.fl. 2010

Förvinterland/Förjuls vinterland (november-december)

Snön och isarna har kommit och grönbetet har försämrats. Renarna samlas för slakt och skiljning till mindre vintergrupper. Under denna tid påbörjas flyttningen till vinterlandet längs med flyttlederna. Detta är ett mödosamt arbete som tär både på ren och renskötare. Lämpliga rastbeten är en förutsättning för att kunna genomföra flyttningen.

Vinterland (januari-mars)

Vinterbetesmarkerna betraktas ofta som rennäringens "flaskhalsar", dessa områden är känsliga för ingrepp och störningar av olika slag. Även små ingrep kan få betydande konsekvens. Avgörande för dessa områden är tillgängligheten till sammanhängande lavmarker av tillräcklig storlek som också har god betesro. För att kunna beta på ett funktionellt sätt delar samebyn upp sig i mindre vintergrupper, vilka rör sig över stora områden.

3.2.2 STÖRNINGAR

Inom renskötselområdet finns även andra markanvändare. Eftersom rennäringen har en omfattande geografisk utbredning är interaktioner mellan de olika markanvändningsintressena oundvikliga. Den begränsade tillgången till betesmark medför konkurrens mellan renskötseln och annan markanvändning såsom skogsbruk, jordbruk, friluftsliv och turism, vattenkraft och annan allmän samhällsutbyggnad.¹⁷ Samebyarna har olika förutsättningar och påverkas i varierande grad av intrång inom renskötselområdet. Skogsbruket bedrivs över en mycket stor del av landskapet, och avverkningsmetoderna gör stor påverkan på betesförutsättningarna. Även skogsgödning och anläggande av skogsbilvägar påverkar renskötselområdet negativt. Infrastruktur, såsom järnvägar och bilvägar, utgör barriärer i landskapet, som gör det svårare för renarna att förflytta sig mellan olika betesområden. Fritidsbebyggelse, turism och rörligt friluftsliv utgör företeelser som kan försvåra renskötsel. Turismverksamheter och friluftsliv kan påverka rennäringen såtillvida att renarna direkt undviker områden där människor rör sig och vistas. I och med detta kan renarna undvika goda betesområden på grund av mänsklig närvaro. Skoteråkning kan skrämja och skingra renhjordar, vilket gör att renarna blir mer utsatta för rovdjur. Vidare ger spridning/splittring av renhjordar åtskilligt mer arbete för renskötarna som tvingas att återsamla hjorden.

Andra verksamheter som konkurrerar och påverkar betestillgången är gruvnäringen, täktverksamhet och energiproduktion i form av vattenkraft och vindkraft. Samtliga av dessa verksamheter tar mark i anspråk och fragmenterar landskapet vilket medför betesförluster och direkt försvårande av renskötsel.

3.2.3 UNDVIKANDEEFFEKTER

Genom flera studier framgår det att renar aktivt undviker störningar i form av mänsklig aktivitet och tekniska inslag såsom kraftledningar, vägar, turistanläggningar etcetera. Det tycks som att själva anläggningarna inte stör, utan det är de ljud som anläggningarna alstrar samt ökad trafik och människor i anslutning till anläggningarna¹⁸.

¹⁷ SOU 2006:14

¹⁸ Mahoney, S. P., Schaefer, A, 2002

Olika störningar ger upphov till undvikandeeffekter, där renarna undviker att vistas i eller i närområdet till den specifika störningen. Benägenheten som renar uppvisar att undvika en specifik störning kan skilja sig åt mycket mellan olika individer, då vissa individer är mer känsliga än andra i förhållandet till störningar. Undvikandeeffekterna som uppkommer i anslutning till störningar kan medföra att betesområden faller bort. Undvikandeeffekter beskrivs sedvanligt i litteraturen som en störningszon inom vilken majoriteten av renarna minskar sin användning av området, jämfört med området runt omkring störningszonen och/eller i jämförelse med hur området användes innan störningskällan kom till.¹⁹

Destination Funäsfjällen och samhällena Mittådalen-Messlingen har infrastruktur, bebyggelse och näringar som utgör en störning för samebyns verksamhet i området. Förutsättningarna vid Mittådalen-Messlingen är sådana så att samebyns verksamhet försvåras i viss omfattning.

3.2.4 KUMULATIVA EFFEKTER

Betesmarkerna och samebyns verksamhet är en helhet där förändringar på en del av markerna eller verksamheten kan påverka de andra delarna. För att kunna bedöma effekterna av en enskild exploateringsverksamhet på renskötseln behövs därför en heltäckande bild av samebyns nuvarande situation med olika exploateringar.

Vid beaktande av störningar på rennäringen är det väsentligt att ge en sammantagen bild av olika störningar inom samebyn. Enskilda störningar kan tyckas vara små, men vid en sammanvägning kan störningarna och konsekvenserna bli omfattande.

Kumulativa effekter avser den sammanvägda påverkan som dåtida, nutida och framtida verksamheter har på möjligheten att bedriva renskötsel. Effekten uppstår när den planerade exploaterings påverkan läggs ihop med andra verksamheter, pågående eller planerade. Innebörden av detta kan vara betydande då varje verksamhet inte enbart kan bedömas som ett enskilt fenomen för att få en rättvisande bild av påverkan. En grundläggande princip gällande kumulativa effekter är att de sedvanligt bidrar till fragmentisering av renbrukslandskapet och kan över tid potentiellt ge upphov till förändrat beteende hos renen. Utifrån detta resonemang bör ett mer omfattande påverkansområde än enbart det aktuella utbredningsområdet studeras (Nilsson et al. 2015).²⁰

Utbyggnad av ett fritidsområde medför i sedvanligt mindre betesbortfall. Utgör inte betet en flaskhals för samebyn så ger själva betesbortfallet troligtvis ringa konsekvenser för samebyn. I stället är det de kumulativa effekterna som blir väsentliga att analysera. Kumulativa effekter från nya fritidsbostäder kan medföra att det blir fler människor som söker sig ut i området för friluftsliv och därmed ökar risken att renarna störs. Renarna kan därmed stressas och den allmänna betesströvningen kan störas. Detta kan i sin tur medföra att renarna undviker bra betesområden och söker sig till andra betesområden med mindre störningar. Betestrycket på omkringliggande marker kan därmed öka.

¹⁹ Naturvårdsverket 2016

²⁰ Nilsson m.fl. 2015

4 FÖRUTSÄTTNINGAR MITTÅDALENS SAMEBY

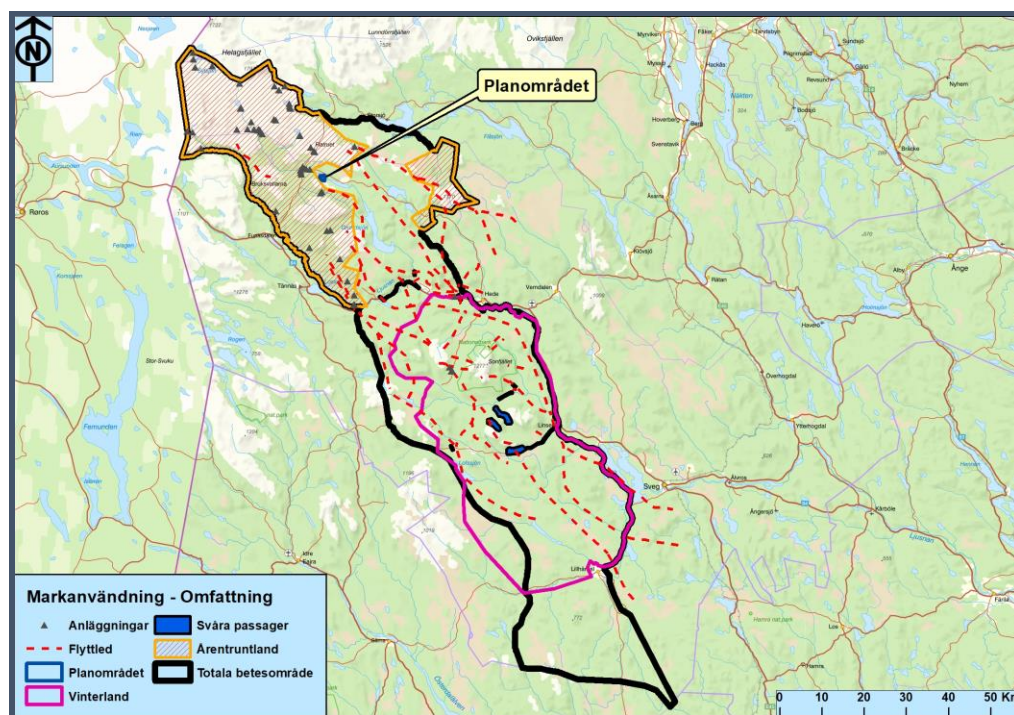
Mittådalens sameby är en fjällsameby i Jämtlands län. Samebyn har sina åretruntmarker (renbetesfjäll) i Härjedalens kommun. Aktuellt utredningsområde, Kappruet, ligger strax utanför samebyns åretruntmarker. Länsstyrelsen i Norrbotten har fastställt att samebyn får ha högst 5 000 djur i vinterhjorden. Samebyn har cirka 15 gruppansvariga renskötare. Samebyn har sina vinterbetesmarker inom Berg och Härjedalens kommun.²¹

4.1 MARKANVÄNDNING

4.1.1 OMFATTNING

Underlag för beskrivning av markanvändning har inhämtats från Sametinget och Länsstyrelserna samt övriga offentliga källor, bland annat Lantmäteriet.

Samebyns markanvändning omfattar området från norska gränsen, från Sylsjön i norr och vidare ner mot Gröndalen, för att sedan sträcka sig vidare söderut ner till områden cirka 3 mil söder om Lillhärdal. Renskötseln bedrivs inom detta område under olika perioder beroende på olika förutsättningar.



Karta 3. Visar området som samebyn nyttjar för sin verksamhet.

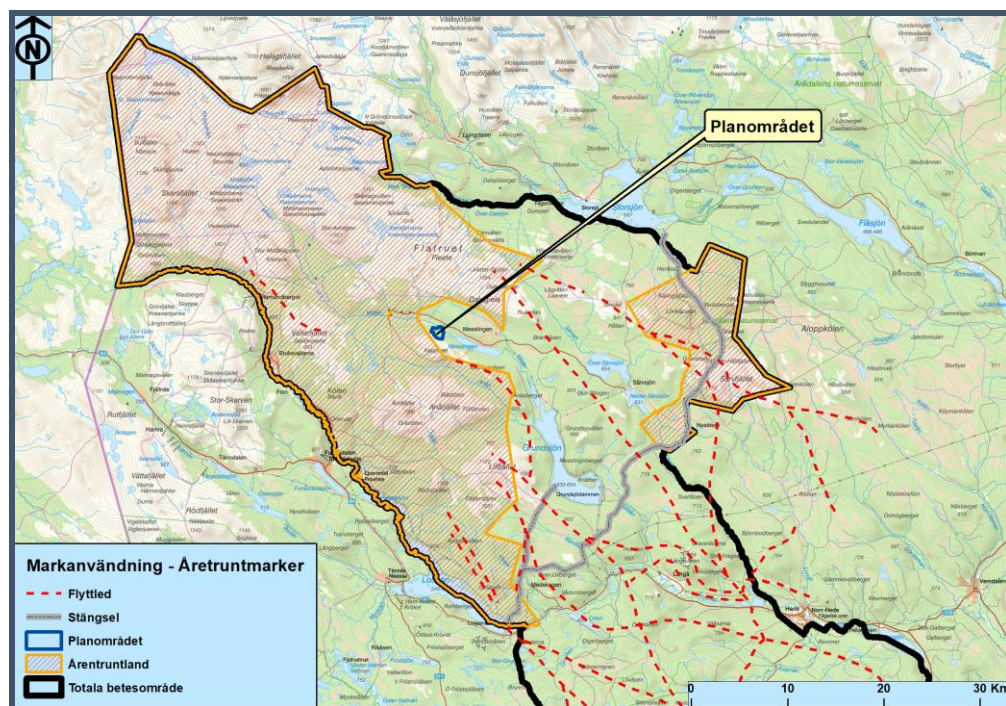
Vinterbetesmarkerna får nyttjas för bete under perioden 1 oktober till och med 30 april och återfinns utanför åretruntmarkerna inom hela det totala betesområdet för samebyn. Inom samebyns område finns betesområden och anläggningar med mera som sammanlänkas genom flyttleder.

²¹ Sametinget, 2021

Samebyn har tecknat barmarksavtal med privata fastighetsägare för renbete, nedanför åretruntmarkerna, bland annat i området Messlingen-Särvsjö-Långå.

Åretruntmarkerna, se *Karta 4*, gränsar i väster mot riksgränsen och Norge. Vidare går gränsen i norr mot Handölsdalens sameby utmed Sylsjön och Helagsfjällets södra del. Därefter löper gränsen söderut till sjön Öjön, Skärvagsån och vidare österut mot Högrensvålen. Från Högrensvålen går gränsen i sydvästlig sträckning över ÖsterStoljan och vidare söderut förbi Byggevallen. Vidare fortsätter samebygränsen västerut utmed Flatruets fot och vidare söderut väster om Mittådalsvallarna samt tillbaka. Österut runt Messlingen över Kappruet mot Granåsen. Från Granåsen löper gränsen vidare söderut över Lillfjället, Sörstädjan, Fätjärnfjällets södra ände, Storvältjärnen, Ulvberget till Ljusnans utlopp i Kolbenshån. Därefter följer samebygränsen Ljusnan och Grönån mot nordväst och möter norska gränsen vid Tjatjase.

Åretruntmarken återfinns även sydöst om Storsjön, där området omfattar Käringsjökölen-Styggåsen-Strutsberget-Lövkäppen-Särvfjället-Asarkölen samt trakten runt norra delen av Särvan. Detta område utgör gemensamt betesområde för Mittådals och Handölsdalens sameby.



Karta 4. Visar åretruntmarkerna för samebyn.

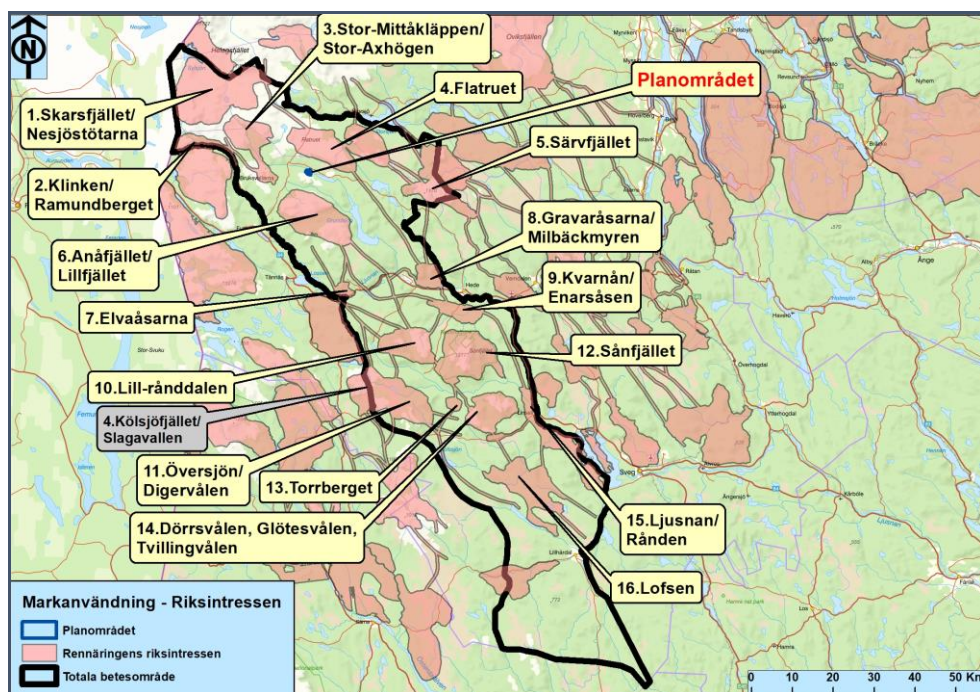
4.1.2 RIKSINTRESSEN

Områden av riksintressen innehåller områden som utgör flyttleder (cirka 600 meter bredd), svåra passager, rastområden och områden som utgör kärnområden för samebyn. Kärnområden är områden som utgör kraftcentrum inom samebyn och som regelbundet nyttjas för renskötsel. Områdena tillgodoser renens behov av betesro och utrymme och de besöks återkommande. Dessa områden nyttjas för att hålla renen stationär inom såväl åretruntmarkerna som inom vinterbetesmarkerna. Även områden som behövs för renhjordens reproduktion brunstland och kalvingsland avser kärnområden.

Nedan ges en beskrivning av områden (numrering i karta 5) som pekats ut som riksintressen för samebyn, enligt beslut från Sametinget 2016-06-22.²²

Områden som kan få status som riksintresse för rennärings beskrivs som:

- Områden kring anläggningar, som skiljningshagar, slakthagar med mera
- Kalvningsområden
- Viktiga betesområden i vinterbeteslandet.
- Rastbeten
- Samlingsplatser
- Flyttvägar



Karta 5. Visar riksintressen för samebyn.

1. Skarsfjället/Nesjöstötarna

Området används främst under sommaren. Höglänta områden med snölegor ger svalka och skydd för insekter. Dalarna betas under svala och ljusa nätter.

2. Klinken/Ramundberget

Viktigt grönbete under vår och sommar. Hit söker sig renarna under våren eftersom området tidigt blir grönt. Detta bete är särskilt viktigt under maj/juni.

3. Stor-Mittåkläppen/Stor-Axhögen

Kalvmärkningsanläggning, sommarland. Svalka i höjdlägen och bete nere i dalarna. Åt sydost längs med Mittån övergår området i högörtsängar insprängda bland vide och myrstråk. Området håller mycket bra sommarbete.

²² Länsstyrelserna 2018

4. Flatruet

Centralt brunstland och naturligt uppsamlingsområde under hösten. Området innehåller också slaktanläggningar.

5. Särvfjället

Huvudbrunstområde och naturligt uppsamlingsområde under hösten. Renar som samlat i området flyttas till Flatruet för slakt.

6. Anåfjället/Lillfjället

Området används under hösten och våren. I området samlas renar inför flytt mot vinter- och sommarmarker. Området håller mycket bra bete vilket utgörs av såväl marklav som hänglav. Inom området finns angivet trivselland, brunstland och uppsamlingsområde.

Området ligger cirka 4 kilometer söder om planområdet och har varit i fokus när det gäller påverkan vid genomförandet av planen.

7. Elvaåsarna

Anläggning för slakt och flyttled över Ljusnan.

8. Gravaråsarna/Milbäckmyren

Uppsamlingsområde mellan Särvan och Ljusnan, här hamnar en stor del av samebyns renar på ett naturligt sätt.

9. Kvarnån/Enarsåsen

Mycket bra bete, rastbete. Under vårflytten fungerar området som uppsamlingsområde.

10. Lill-rånddalen

Området fungerar som uppsamlingsområde vid vinter- och vårflytt. I området finns bra bete med betesro. Renar som ställs här stannar i området. Området är redovisat som trivselland.

11. Översjön/Digervålen

Uppsamlingsområde. Området används under förvinter och vinter när renhjorden skiljs upp i vintergrupper. Här finns bra myrmarksbete som innehåller hög andel marklav. Området angränsar till den befintliga skidanläggningen.

12. Sånfjället

"Mittådalens hjärta" Bra vinterbete med betesro. Ett uppsamlingsområde och trivselland som håller hänglavsskogar.

13. Torrberget

Ett område som har mycket goda betesförutsättningar, trivselland för renen. För närvarande starkt påverkat av skogsbruk.

14. Dörrsvålen, Glötesvålen och Tvillingvålen

Bra bete och betesro. Under våren fungerar området som uppsamlingsområde. När vinterbetet är låst i dalarna fungerar dessa höjder som reservbete.

15. Ljusnan/Rånden

Bra vinterbete och uppsamlingsområde. Genomflyttning.

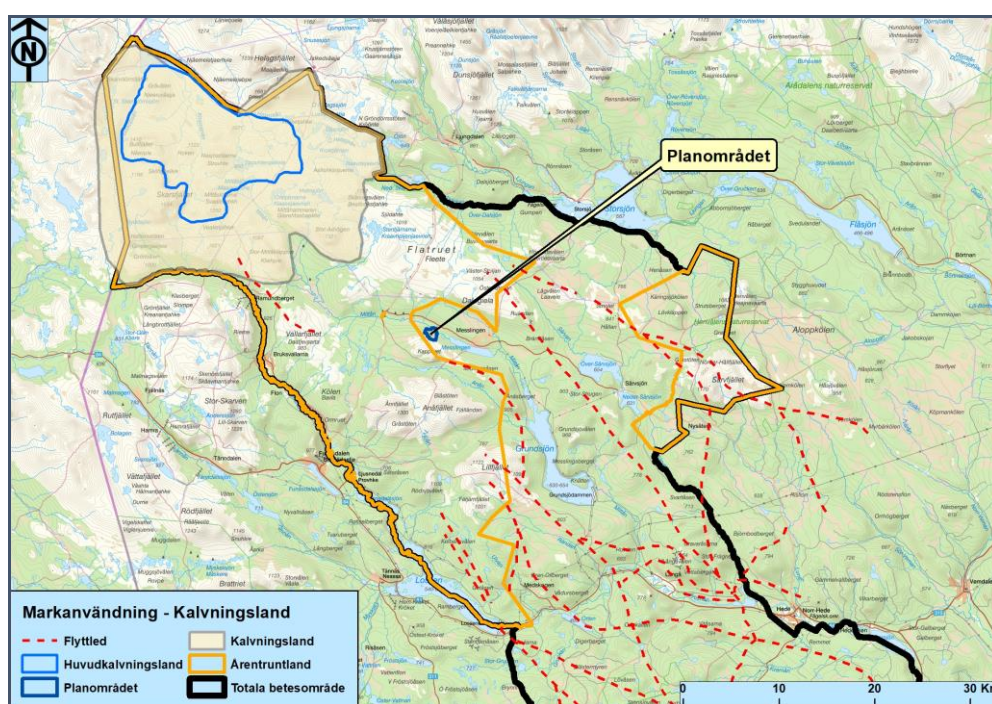
16. Lofsen

Bra vinterbete med betesro.

4.1.3 ÅRSTIDSLAND

Under olika årstider använder renskötarna olika delar av landskapet för bete, kalvning och flytt. De områden som används under olika årstider kallas årstidsland. Varje årstidsland har egen betydelse i samebyns och renskötelsens årscykel. Området inom åretruntmarkerna används under en stor del av året när renarna inte är på vinterbete (perioden 1 oktober till och med 30 april).

Kalvningsland utgör områden som vajorna återkommer till för att kalva. Områdena avser lågfjällen i småkuperad terräng, ofta sydsluttningar, i skyddade och störningsfri terräng. Kalvningslandet är ett större område där vajorna finns spridda och där kalvarna vanligtvis föds under maj månad. Kalvningsområdena utgör även ett väsentligt betesområde under den känsliga kalvningstiden.



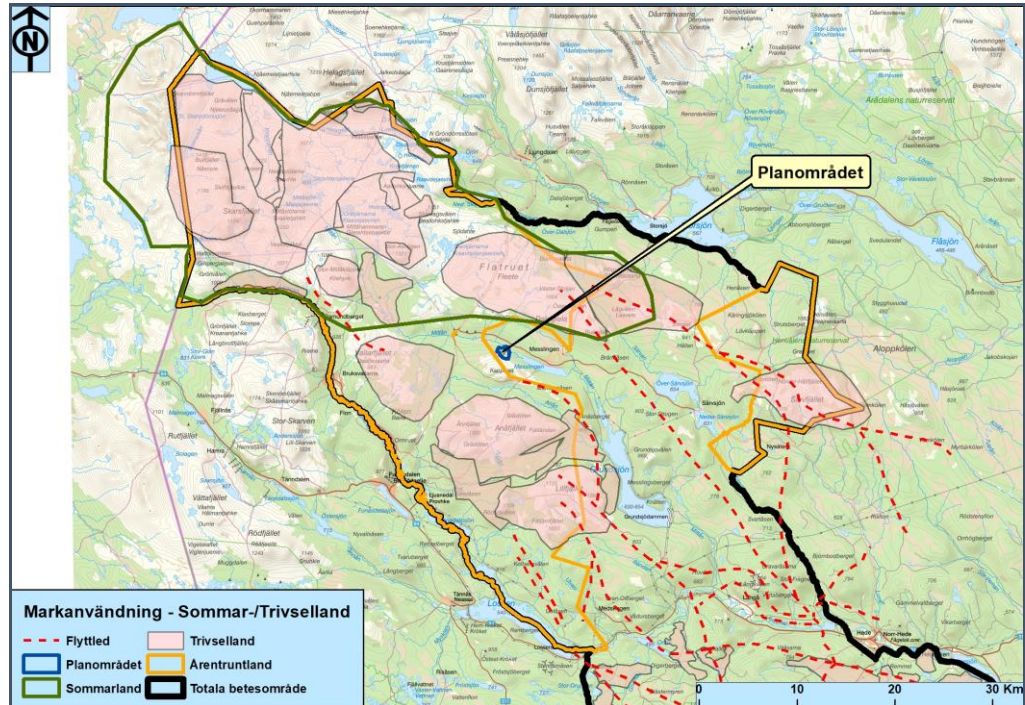
Karta 6. Visar kalvningsland för samebyn.

Kalvningslandet utgör de nordligaste delarna av åretruntmarkerna/åretruntlandet. Området utgörs bland annat av Skarsfjället, Bullfjället, Gråvålen, Nesjöstötarna samt Stor-Mittåkläppen och Stor-Axhögen. Inom området finns flera renskötelsanläggningar.

Sommarlandet avser stora delar av de norra och höglänta områdena inom åretruntmarkerna, se Karta 7. Områden utgörs i princip av Skarvdörrsfjället, Bullfjället, Gråvålen, Skarsfjället, Mittåstötarna, Stor-Mittåkläppen och Stor-Axhögen. Öster om Flatruetvägen finns sommarland som sträcker sig över Väster-Stoljan, Högrensvålen samt Lågsvålen.

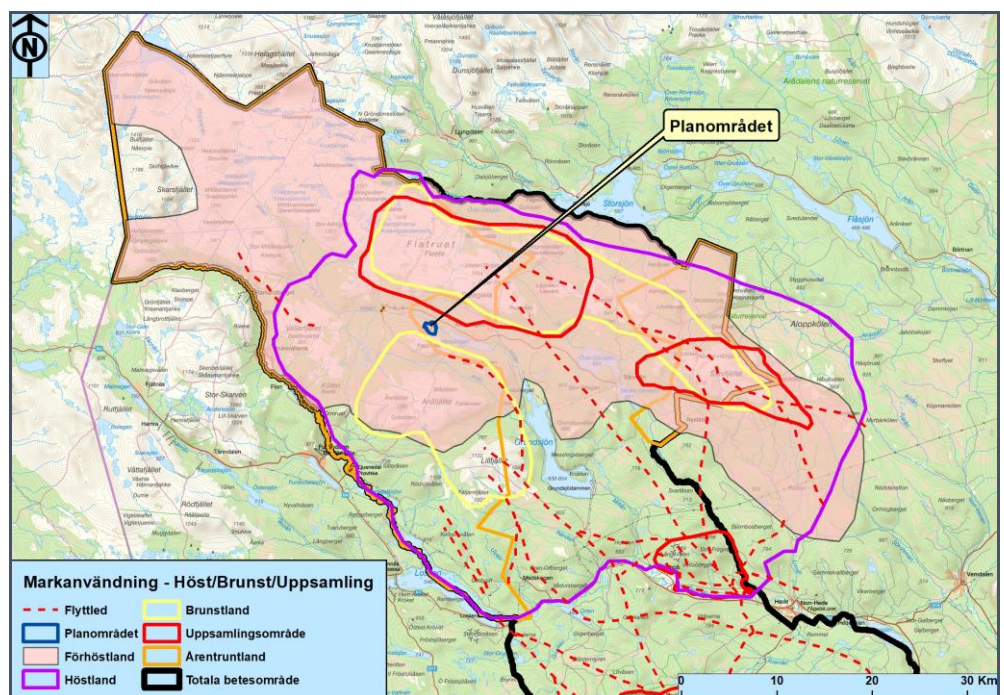
Områden dit renarna naturligt söker sig för bete och vila under en längre period innefattar trivselland. Särskilt viktiga trivselland på våren avser den norra delen av Ljusnans och Grönåns dalgång, från Grönvålen ner mot Funäsdalen samt området söder om Storsjö och Särvfjället. Under sommaren utgör området runt Mittåkläppen och Mittåns dalgång till Mittådalen viktigt trivselland.

Särskilt viktigt trivselland under högsommaren avser fjällområden med snölegor. Sådana områden återfinns inom Skarvdörrsfjället, Bullfjället, Helagsfjället samt Axhögen. Renarna söker sig på dagarna till platser som svalkar och utgör ogynnsamma platser för insikter.



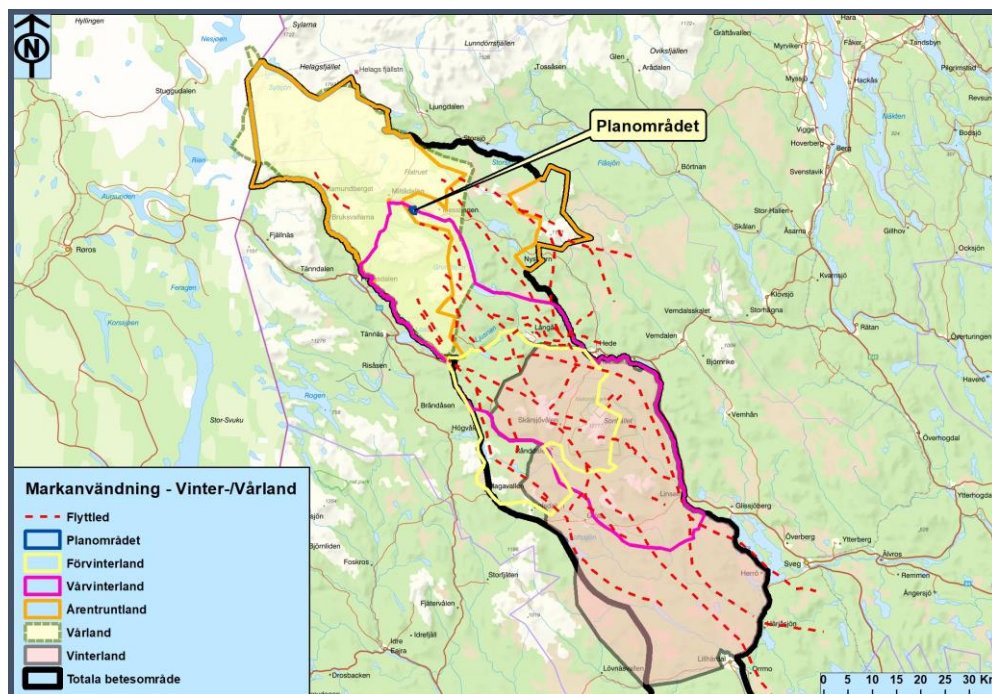
Karta 7. Visar sommarland och trivselland inom samebyns betesområde.

Markområden för renkötselns höstperiod utgörs av förhöstland, höstland och brunstland. Dessa områden utgör i princip hela området som utgör årentruntmark samt områdena ner till Ljusnans dalgång.



Karta 8. Visar höstland, brunstland och uppsamlingsområdena för samebyn.

Förhöstland (sensommar och höst) utgörs av ett område som sträcker sig från norska gränsen och vidare österut över Flatruet, Skärkdalen, Lövkläppen Vallarfjället, Anåfjället, Lillfjället samt vidare över Särvfjället och Nysättern.



Karta 9. Visar vinterland, förvinterland, vårvinterland och vårländ för samebyn.

Markområdena för renskötselns vinterperiod utgörs av vinterland, vårvinterland, vårländ och förvinterland. Vårländet finns inom åretruntmarken, detta gör även till viss del vårvinterlandet. Vinterlandet sträcker sig från trakten av Långå och vidare söderut ner mot Lillhärda.

4.1.4 MARKANVÄNDNING - ANDRA INTRESSEN OCH OMVÄRLDSFAKTORER

Inom det omfattande renskötselområdet finns även andra markanvändare och intressen. Eftersom rennäringen har en omfattande geografisk utbredning är interaktioner mellan de olika markanvändningsintressena oundvikliga. Den begränsade tillgången till betesmark medför konkurrens mellan renskötseln och annan markanvändning såsom skogsbruk, jordbruk, friluftsliv och turism, vattenkraft och annan allmän samhällsutbyggnad. Samebyarna har olika förutsättningar och påverkas i varierande grad av intrång inom renskötselområdet. En ökning av olika verksamheter och näringar samt samhällsutbyggnad har generellt medfört påverkan på rennäringens förutsättningar att bedrivas. Nedan följer en översiktlig redogörelse för markanvändning och omvärldsfaktorer som kan förekomma inom samebyns område och som bedömts relevanta att analysera i relation till renskötsel.

Karta 10, sida 28, visar en övergripande bild av andra intressen och störningar inom samebyn. Området som studeras sträcker sig väsentligt omkring planområdet och utgör stora delar av Funäsfjällen. Ett omfattande område behöver studeras då rennäringens markanvändning är extensiv och behöver belysas utifrån ett landskapsperspektiv. Det område som beskrivs och analyseras avseende andra intressen och omvärldsfaktorer, samebyns markanvändning samt störningszoner, avser ett 20 kilometer omkring planområdet. Omfattningen av området har tagits fram i ett GIS-program och avgränsats för att på något sätt göra analysen och beskrivningen hanterbar och inte alltför generaliserad, men

ändå vara av sådan omfattning så att landskapsperspektivet beaktas. Omfattningen av området, 20 kilometer omkring planområdet, bedöms vara en lämplig omfattning för att beskriva och analysera förutsättningarna för rennärningen.

Samhällen och bebyggelse

Mer omfattande bebyggelsen finns i norr inom samhällena Ljungdalen och Storsjö samt inom friluftsområdena Skärvagsvallen och Skärkdalen. Centralt finns Messlingen och i sydvästra delarna finns samhällena Funäsdalen-Bruksvallarna-Ramundberget. Cirka 2 kilometer nordväst om planområdet finns friluftsområdet Mittådalsvallen med drygt 30 tal friluftsfastigheter. Ett friluftsområde, Messlingen, med några hundra fastigheter, återfinns cirka 5 kilometer nordöst om planområdet. Bebyggelsen har byggts ut succesivt, i synnerhet friluftsområdena. I takt med att befintliga byggelseområden byggts ut, samt att nya byggelseområden växer fram skapas ännu påtagligare barriäreffekter för rennärningen och risken för betydande påverkan ökar.

Infrastruktur

Befintlig infrastruktur och utbyggnad av densamma påverkar förutsättningarna för att bedriva renskötsel. Olika infrastruktur såsom vägar av olika beskaffenheter, kraftledningar etcetera, påverkar renar och renskötsel i olika omfattning. Infrastrukturen skapar barriärer som renen i vissa fall inte kan ta sig över, så kallade barriäreffekter där renens naturliga rörelsemönster hindras. Infrastruktur med väg- och vägstängsel samt anläggningar utgör i vissa fall icke genomsläppliga barriärer. Naturliga barriärer utgörs i vissa fall av brant terräng, trånga passager och vattenområden.

I andra fall kan till exempel mindre vägar och kraftledningsgator fungera som vandringsleder som bryter av renens naturliga vandringsmönster vilket därmed förorsakar svårigheter och ökade insatser i renskötselarbetet. Infrastruktur medför även störningszoner av varierande omfattning som ibland manifesteras genom att renar undviker eller erhåller mindre betesro inom en viss störningszon.

Vägar medför även risk för påkörning, i synnerhet om vägarna saltas då renen lockas ut på vägen för att slicka salt. Likaså innebär järnvägar utan stängsel stor risk för kollisioner med ren.

Allmänna vägar inom utredningsområdet (20 kilometer omkring planområdet) är bland annat Flatruetvägen, väg 531, samt väg 537 som går mellan Hede och Mittådalen. Trafiken längs dessa vägar är generellt tämligen låg, men blir mer intensiv under sommarhalvåret, i synnerhet vad gäller Flatruetvägen. I övrigt finns vägar som används av friluftsområdena, skogsbruket, verksamheter och enskilda fastigheter. Vägarna i sig innebär utöver störningar och risk för påkörning även att tillgängliggöra områden för allmänheten vilket medför att potentiellt fler människor kan ta sig till områden där renskötsel bedrivs. Flatruetområdet och flera andra turistområden har god tillgänglighet genom allmänna vägar, vilket innebär att dessa områden, under vissa perioder, hyser väsentligt med människor.

Kraftledningar, regionledningar, löper bland annat norr om Messlingen, över Flatruet, längs med Grundsjön samt mellan Hede och Funäsdalen. Fördelningsledningar distribuerar elen från regionledningar till samhällen och bebyggelseområden.

Anläggningar

Inom samebyns område finns flera anläggningar som drivs under vinter-sommarsäsong. I Ljungdalen-Funäsdalen-Ramundberget finns anläggningar med kringverksamheter såsom boende, service, skid- och skoterspår, vandrings- och cykelleder etcetera. Anläggningarna etablerades för mer än 50 år sedan och har sedan dess successivt byggts ut och det har tillkommit bebyggelse, infrastruktur, verksamheter etcetera omkring anläggningarna. Anläggningarna med liftar, skidnedfarter, servicevägar och diverse inrättningar utgör synnerligen väsentliga inslag i landskapet som under lång tid påverkat renskötseln i området. Anläggningarna ianspråktar mark som skulle kunna utgöra betesmark och nyttjas för renskötseln och bidrar därmed till fragmentering av landskapet. Utöver detta kan anläggningarna medföra barriäreffekter som försvårar renskötseln. Anläggningarna och kringverksamheter medför att den mänskliga närvaron blir alltmer påtaglig inom och i anslutning till utbyggda områden. Detta innebär även att människor, trots skyltning och avgränsning av anläggningen, kan ta sig långt ut på fjället och potentiellt kan störa och försvåra renskötseln. Detta kan leda till försämrad betesro eller att renarna undviker goda betesområden.

Friluftsliv och turismnäring

Vid turistanläggningar i anslutning till Funäsdalen, Bruksvallarna samt Ramundberget bedrivs olika typer av besöksnäring under hela året. Under vintern är det främst utförs- och längdåkning inom skidanläggningar och längs anlagda spår. Skoterturism är också en aktivitet som bedrivs under vintern.

Störningsmomenten för rennärigen, som härrör från friluftsliv och turismnäring, ligger främst i generellt ökad aktivitet i områden med snöskoterkörning, och skidåkning utanför befintliga anläggningar. Renarna följer gärna vintertid hårda skoterspår vilket bidrar till förändringar i naturliga vandringsvägar och betesområden. Fler människor i markerna påverkar renens betesro vilket kan tvinga renen till uttröttande förflyttningar. Friluftsliv och turismnäring kan på så sätt ge upphov till undanträngningseffekter, generell oro och merarbete för att hålla renhjorden samlad inom mindre områden. Utöver detta kan påverkan på rennärigen ske såtillvida att renarna direkt undviker områden där människor rör sig och vistas. I och med detta kan renarna undvika goda betesområden på grund av mänsklig närvaro. Skoteråkning kan skrämja och skingra renhjorden, vilket gör att renarna blir mer utsatta för rovdjur.

Vidare ger spridning/splittring av renhjorden åtskilligt mer arbete för renskötarna som tvingas att återsamla hjorden.

Jakt och fiske bedrivs inom samebyns område. Älg, småvilt och björn jagas inom området. Människor och hundar kan vid jakt störa renarna i dess naturliga betesströvning. Cirka 2,5 kilometer söder om planområdet finns ett sameviste, Anådalens sameviste, från 1800-talet. Vistet inrymmer en konferens- och rekreationsanläggning.

Verksamheter

De betesresurser som finns i skogarna är avgörande för renen och renskötselns överlevnad då vinterbetet i allmänhet är renskötselns flaskhals. Ett naturbete för renen är grundläggande för bedrivande av renskötsel. Under sommaren betar renen örter, gröna växter, svamp med mera på fjället eller i den fjällnära skogen. Betesro för renen är väsentligt för att bygga upp muskler och fettdepåer inför den stundande vintern. Vintertid, när renarna är i skogslandet och snön täcker marken, är renen beroende av ett bete som framför allt

utgörs av varierande marklavar. Uppstår betingelser med skarföre eller låst bete är den värdefulla hänglaven i gammelskogen avgörande för renens överlevnad. Optimalt vinterbete är när renen kan beta i lugn och ro under längre perioder. Vid dåligt bete börjar renarna att vandra och de sprids ut och renskötaren får svårigheter att hålla ihop hjorden och ha översikt över den för att kunna skydda den mot yttre hot som rovdjur, trafik, skotertrafik etcetera. Detta gör att renen far illa och får en dålig kondition vilket leder till fler bekymmer.²³

Skogsbruket har under lång tid påverkat och omdanat landskapet, vilket även påverkar förutsättningarna och betingelserna för renskötseln. Olika skogsbruksåtgärder påverkar renarnas livsmiljö, födotillgång och förutsättningar för flyttning och tillgång på lavbete på flera olika sätt. Under de senaste 60 åren har andelen lavrika marker inom landet minskat med 70 %. Anledningen till detta är bland annat skogliga åtgärder som markberedning och att tidigare glesa och lavrika tallskogar ersatts av täta produktionsskogar. Under vintern är tillgången till lavbete avgörande för renarnas överlevnad.²⁴

Skogsbilvägar, gödsling, täta ungskogar och avverkad äldre skog i betesområden och längs flyttleder är åtgärder som försvårar för renskötseln. En renhjord under flyttning behöver både framkomlighet längs flyttleden och bra rastbeten i anslutning till den. En kalavverkning förändrar växtlighetens komposition där vissa växters tillväxt ökar och andra minskar. I hänglavsbärande skog kan viktigt bete försvinna och marklav som är en grundläggande vinterföda påverkas generellt negativt. Landskapsbilden påverkas ofta märkbart vilket kan resultera i förändrade rörelsemönster och förskjutna eller försvunna rastbeten och samlingsområden. Utbyggnad av skogsbilvägar kan ha påverkan på betesmarker och leda till fragmentering, ändrade vandringsmönster och ökade påkörningsrisker. Till detta kommer påverkan i framtida skogsvårdsåtgärder som röjning, gödsling och val av återplanterat trädslag.²⁵ Särskilt viktiga hänglavsområden finns framför allt norr om Lossen, på norra sidan om Ljusnedalssjön samt vidare norrut längs med Ljusnans dalgång. Andra särskilt viktiga hänglavsområden återfinns utmed Anåfjällets södra sida, längs med Anåns dalgång, längs med södra sidan om Öster-Stoljan samt västra och södra sidan om Grundsjön med vidare sträckning ner mot Ljusnan.

En betydande del av området, 20 kilometer omkring planområdet, ligger inom gränsen för fjällnära skog, vilket innebär att det krävs tillstånd från Skogsstyrelsen för att utföra avverkningar.

Verksamheter såsom vindkraft och täkter medför intrång i landskapet samt transporter och ökad mänsklig aktivitet, vilket medför störningsmoment för renskötseln. Det är främst människors närvaro som medför att renen undviker områden där täktverksamhet pågår. Det finns ett fåtal täkter i trakten omkring Ljungdalen.

Vattenkraften, som ofta byggts ut med omfattande ingrepp på miljön, har exempelvis gett konsekvenser med förlust av kulturellt viktiga platser, dränkning av renbetesmarker och

²³ Svenska Samers Riksförbund 2019

²⁴ Sandström 2016

²⁵ Skogsforsk 2020

förstört fiske. Utöver konsekvenser vid utbyggnaden medför vattenkraften konsekvenser för renskötseln i nutid, bland annat genom att fragmentera betesmarker och skära över flyttleder.²⁶ Flera större vattendrag och sjöar inom området är reglerade.

Rovdjur

Rovdjur utgör ett väsentligt hot för en hållbar renskötsel. Rovdjurens predation på ren ger ekonomiska konsekvenser för rensköterna på olika sätt. Förutom antalet döda renar tillkommer också sekundära effekter av predationen, i form av exempelvis uteblivna kalvar och merarbete för rensköterna för att samla en skrämde renhjord. Det ekonomiska värdet av en rovdjursdödad ren varierar med förutsättningarna.²⁷ Rovdjurens varierande beteenden gör att de stör renskötseln på olika sätt, där vargen kan följa hjorden över långa sträckor samtidigt som den skrämmer och skingrar hjorden. En smygjägare som lodjuret, skrämmer och stressar hjorden mindre än till exempel varg.

Rovdjursstammarna har ökat de senaste 100 åren och ligger nu på en nivå som den moderna rennärings inte tidigare hanterat.

Klimatförändringar

Kraftiga väderomställningar, förskjutning av årstiderna och ökad oförutsägbarhet. Effekterna av ett förändrat klimat medför stora utmaningar för renskötseln, både nu och i framtiden. Ett förändrat klimat medför redan i dag väsentliga väderomställningar och förskjutning av årstiderna inom renskötselområdet. Detta medför bland annat en ökad osäkerhet, försämrat vinterbete, brist på svalkande snöfläckar sommartid och osäkra isförhållanden vid renflyttning. Klimatpåverkan innebär att renskötseln har blivit mer resurskrävande då renarna generellt sprider ut sig över ett större område. Ett förändrat klimat innebär vidare sociala och ekonomiska effekter på det samiska samhället.

Det finns flera olika scenarier för hur klimatet kan förändras över tiden. Emellertid råder det konsensus om att det pågår en global uppvärmning. SMHI har vid flera tillfällen genomfört studier av det framtida klimatet och konsekvenserna av detta. I rapporten "Framtidsklimat i Jämtlands län", framgår det att årsmedelnederbörden kommer att öka i fjällområdet.²⁸ Analyserna av årsmedelnederbörd bekräftar större regnmängder i det framtida klimatet. Den kraftiga nederbörden, maximal dygnsnederbörd, bedöms också öka. Vidare ses en ökning av årstillrinningen till sjöar och vattendrag. Det framtida klimatet kan förväntas medföra utmaningar med förhöjda och intensivare utflöde till sjöar och vattendrag inom renskötselområdet. Detta kan bland annat leda till att naturliga flyttleder längs med sjöar och vattendrag inte kan nyttjas och att flytten därmed måste utföras med till exempel lastbil.

Sammanfattning av markanvändning

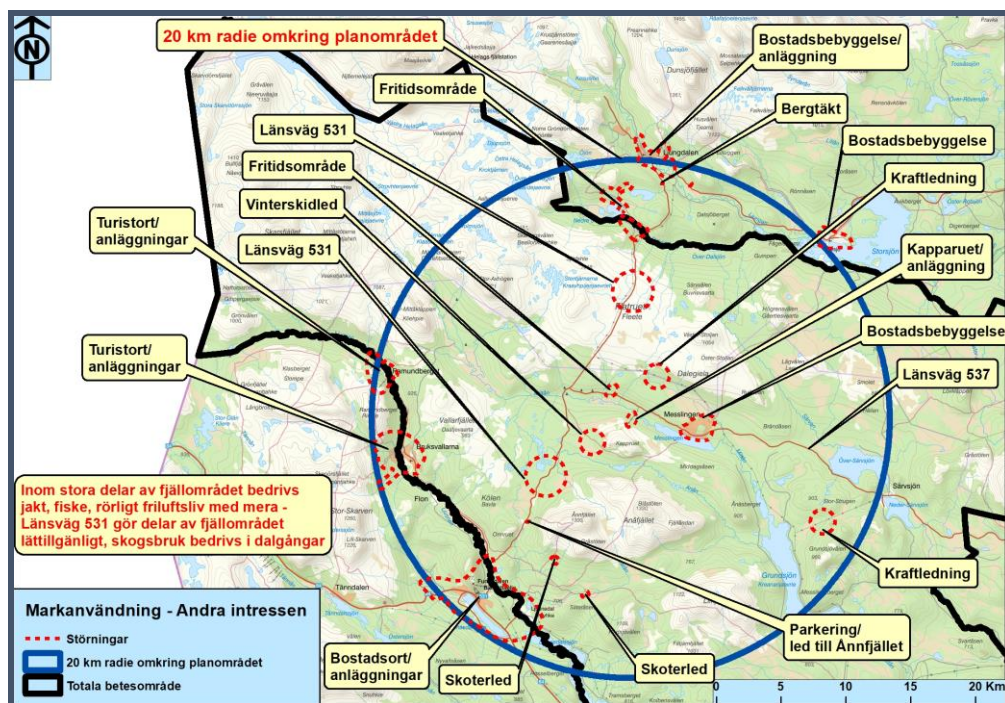
I *Karta 10* nedan, redovisas olika intressen för markanvändningen och störningar inom ett område som avser 20 kilometer omkring planområdet. Ett antal väsentliga omständigheter och störningar har identifierats och dessa åskådliggörs generaliserat med *Karta 10*.

²⁶ Stockholm Environment Institute 2020

²⁷ Naturvårdsverket 2013

²⁸ SMHI 2015

Det kan konstateras att andra intressen och störningar framför allt finns lokaliserade inom områden där allmän infrastruktur har möjliggjort en successiv utbyggnad av bostäder, anläggningar och verksamheter. Med dessa förutsättningar följer i allmänhet kringverksamheter med anläggningar samt spår och leder för sommar- och vinteraktiviteter. Påverkan på renskötseln enligt resonemanget ovan manifesteras med all tydlighet omkring turistorter och turistanläggningarna som i synnerhet finns inom Funäsfjällen. Ramundberget-Bruksvallarna-Funäsdalen utgör områden som särskilt påverkar förutsättningarna för renskötsel. Detta härrör inte bara från befintliga specifika anläggningar och verksamheter, utan det är även antalet människor som även rör sig i området utanför anläggningarna. Funäsfjällen är en del i ett regleringsområde för skoter, vilket betyder att skoteråkning endast får ske längs med leder eller i särskilda friåkningsområden. Under senvåren stänger vissa leder, enligt det så kallade vårskoterbudet. Vårskoterbudet innefattar inte skoterlederna i området (20 kilometer omkring planområdet)



Karta 10. Visar markanvändning och andra intressen inom ett område av 20 kilometer omkring planområdet.

Infrastruktur i form av vägar och kraftledningar är i allt väsentligt lokaliserade till samhällen och turistorter. Infrastrukturen kan vara störande, undvikande och medföra risk för att renar körs på. Vidare kan infrastruktur såsom vägar medföra barriäreffekter och därmed ogenomsläppliga hinder, som gör att renen måste ta andra vägar för att hitta fram i terrängen. Vägen över Flatruet, väg 531 samt väg 84 mot norska gränsen utgör tydliga inslag i landskapet med påverkan på rennäringen. Vägarna medför även att de omkringliggande områdena blir mer lättillgängliga och därmed ökar risken för störningar genom den mänskliga närvaron.

Mer väsentliga kraftledningar går från Funäsdalen ner längs med Lossen och vidare mot Grundsjön där ledningar delar sig mot Särvsjön samt vidare mot Messlingen. Från Messlingen går ledningen vidare västerut längs med Flaturetvägen och vidare ner i riktning mot Ljungdalen. En mindre fördelningsledning går från Messlingen längs med Mittån mot Mittådalen.

Skogsbruket, utförda avverkningar 2000-2020 i *Karta 10*, visar på att skogar/områden avverkats i anslutning till fjällområdena, framför allt markerna söder om Funäsdalen samt längs med dalgångarna. Stora delar av beteslandet för samebyn har till följd av exploateringar och skogsbruk påverkats på ett påtagligt sätt och betesmarker har försvunnit. Stora delar av markerna är egentligen bra betesmarker men här förekommer för mycket turistisk verksamhet, friluftsliv, jakt och fiske som stör renarna, enligt samebyns beskrivning²⁹. Områden med hänglavsmarker kvarstår i vissa områden och dessa områden blir allt viktigare för samebyn.

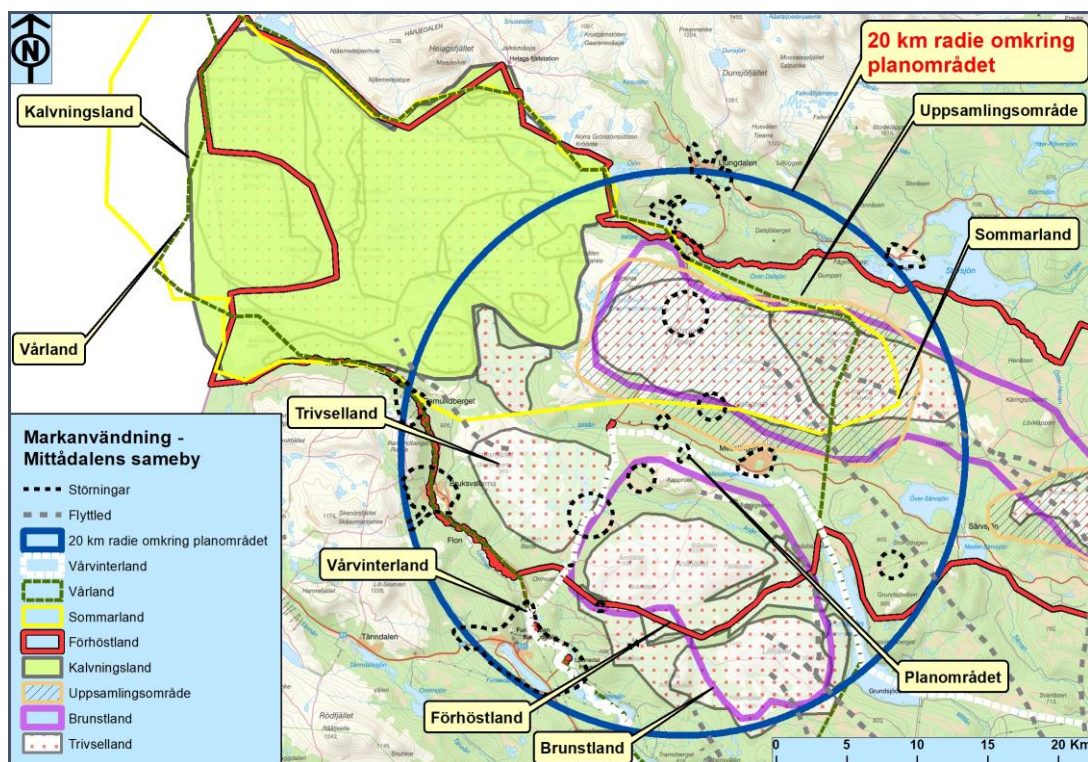
Klimatförändringar och snabba väderomslag blir alltmer frekventa med hård skare som därmed gör att fjällbetet låser sig. I dessa lägen är det enda alternativet för renen att leta sig ned mot skogarna för att äta lav från träden samt krasa fram bete vid trädens fot där snön inte är lika hård. I skogarna längs med Ljusnans dalgång samt omkring Grundsjöns vattensystem finns alltså väsentliga områden med hänglavsmarker.

En sammantagen bild av olika intressen och störningar inom samebyns område åskådliggör att områdena omkring de större turistanläggningarna utgör en reell påverkan på försättningarna för renskötseln. Skogsbrukets påverkan synliggörs i allt väsentligt i anslutning till fjällområdena, dalgångar, omkring sjöar och andra lägre partier där boniteten är tämligen god och därmed brukas markerna generellt intensivt.

De områden som är minst påverkade av mänsklig storskalig verksamhet utgörs av områdena omkring Skarsfjället och Skarvdörrsfjället, med omkringliggande fjällområden. Områdena utgör bland annat känsligt kalvningsland.

²⁹ Länsstyrelsen Jämtlands län 1990

4.1.5 MARKANVÄNDNING - SAMEBYNS MARKANVÄNDNING OCH ANDRA INTRESSEN



Karta 11. Visar samebyns markanvändning samt andra intressen (störningar) inom ett område av 20 kilometer omkring planområdet.

Med Karta 11 åskådliggörs att flera olika markintressen (störningar enligt karta 10) finns i anslutning till Kappruet och området 20 kilometer omkring planområdet. Vår vinterlandet, sträcker sig längs med Mittån, vidare ner mot Grundsjön samt över fjällområdena Anåfjället och Lilfjället. Anåfjället och Lilfjället utgör riksintresse för rennäringsområdet. Planområdet ligger inom den nordvästra delen av vinterlandet. Vårlandet sträcker sig från norska gränsen och vidare österut över Flatruet, ner över Grundsjön och över till Lossen. Från Lossen går vårlandet norr ut, i princip längs med Ljusnans dalgång. Sommarlandet avser områden från norska gränsen vidare österut ut över Flatret, ner mot Messlingen för att sedan löpa vidare mot väster över Mittådalen mot Ramundberget och vidare längs med Ljusnans dalgång till norska gränsen.

Förhöstlandet avser stora delar av samebyns västra delar, från norska gränsen ner mot Funäsdalen, Grundsjön mot Nysäterna och vidare ner mot Hede. Området omkring Vemkölen utgör den östra gränsen avseende förhöstlandet. Förhöstlandet följer vidare samebygränsen mot norska gränsen/Helagsfjällen. Kalvnings- och huvudkalvningsland utgörs av områden väster om Flatruetvägen, Skarvdörrfjället, Skarsfjället med flera. Ett omfattande uppsamlingsområde finns inom Flatret (även riksintresse), Väster- och Öster-Stoljan samt områden omkring Högrensvålen, Lågvålen ner mot Messlingen och Mittådalen. Brunstlandet återfinns i områden omkring Anåfjället och Flatruet och österut mot Särvfjället. Flera olika trivsella finns inom 20 kilometer ifrån planområdet. Anåfjället och Lilfjället utgör trivsella som är särskilt viktiga under sensommar och höst. Även områdena Vallarfjället, Flatrutet, Väster- och Öster-Stoljan samt Högrensvålen och Lågvålen utgör viktiga trivsella under sensommar och höst.

Karta 10 och 11 åskådliggör att det finns olika störningar och andra intressen som påverkar samebyns marker i varierande omfattning. Påverkan och störningar för rennäringsinom redovisat område, 20 kilometer omkring planområdet, har successivt tilltagit då anläggningar och turismen ökat. Påverkan på förutsättningarna för att bedriva renskötseln i området har dokumenterats under lång tid. En utvecklingsplan från 1990-12-14 redovisar samebyns markanvändning samt andra intressen.³⁰ Turism, rörligt friluftsliv samt skogsbruket lyfts särskilt fram som en utmaning för renskötseln. De senaste 30 åren har turismanläggningar och friluftslivet som sådant blivit mer omfattande och frekvent inom Funäsfjällen. Åtgärder för att kanalisera och strukturera friluftslivet i form av översyn av leder samt regleringar av skoteråkning, har emellertid vidtagits för att minska påverkan på rennäringsinom.

Under avsnittet 5 - *Konsekvenser*, redogörs för konsekvenserna för rennäringsinom vid genomförandet av detaljplanen.

4.1.6 STÖRNINGSZONER

Genom att beräkna och ta fram störningszoner för olika omvärldsfaktorer så kan den samlade störningsbilden för rennäringsinom åskådliggöras. Ett antal påverkansfaktorer har sammanställts för området som avser 20 kilometer omkring planområdet.

Störningszoner avser ett område där störning uppstår av en etablerad anläggning eller aktivitet av något slag. Verksamheter kan mycket väl ha påverkan långt utanför verksamhetens närområde. Det finns en stor variation av olika faktorer som påverkar störningens omfattning, det vill säga influensområdet. Exempel på faktorer som påverkar störningens omfattning är årstid, klimat, tidigare påverkan samt andra störningskällor och kön på ren. Kalvförande vaja är i allmänhet mer störningskänslig i jämförelse med övriga renar i en hjord. Störningszonerna som åskådliggörs i analysen avser zoner beskrivna av Skarin och Åhman³¹ och är sedan fastställda med hjälp av underlag från Nilsson³² samt jämförts med andra studier. Hur störningszonernas omfattning bestäms beror på vilken typ av störning som avses och hur omfattande användningen inom verksamheten är.

Zonerna är sedan fastställda utifrån underlag i Nilsson et al. (2015) samt sådant som funnits jämförbart i andra underlag och studier.

Omvärldsfaktor	Störningszon enl. Skarin/Åhman	Vald störningszon	Motivering till vald zon/kommentar
Tätort/samhälle	2,5-12 km	2,5 km	Det är aktiviteterna i form av skoteråkning, skidåkning, cykling, vandring etcetera som ger störningar, därav relativt liten zon runt själva tätorten.
Turismanläggningar, skidanläggningar, spårcentraler, etcetera	1-12 km	4 km	Anläggningar har funnits på plats under längre tid och successivt byggts ut. Det är inte anläggningarna i sig som medför påtagliga störningar, utan störningar härrör främst från den mänskliga när-

³⁰ Länsstyrelsen Jämtlands län 1990

³¹ Skarin & Åhman 2014

³² Nilsson m.fl. 2015

			varon.
Vägar	1-5 km	1 km	Väg 84 torde medföra något större störningszon än övriga vägar. Vägar utan stängsel utgör en genomsläpplig barriär och undvikande.
Täkter	3 km	2,5 km	Antaget samma störningar som vid byggfas av vindkraft, den mänskliga närvaron.
Kraftledning	1-2,5 km	2 km	Genomsläpplig barriär och undvikande. Kan även innebära positiva effekter som underlättar flyttning, med tiden bra bete. Negativa effekter kan vara skoteråkning i dess sträckning.
Skoterleder	-	1 km	Utbrett med skoterleder över stora områden, emellertid är skoteråkning reglerad.

Tabell 2. Visar störningszoner och omvärldsfaktorer

Sammanställda påverkansfaktorer för störningszonerna är: täkter, kraftledningar, skoter (leder), allmänna vägar, tätorter/samhällen samt turistanläggningar (ingår spår, leder, alpina anläggningar etcetera), enligt Karta 12. Vissa störningszoner, med olika påverkansfaktorer överlappar varandra. Detta kan tyda på ökade kumulativa effekter av en enskild störning inom området.

Zonerna ska inte betraktas som definitiva eller att undvikelsen är total inom området. I stället kan de användas som utgångspunkt för att bedöma möjlig undvikelseeffekt. I Karta 12 åskådliggörs störningszonerna över området 20 kilometer omkring planområdet för de beskrivna omvärldsfaktorerna enligt tabell 2.



Karta 12. Visar uppskattade störningszoner inom ett område av 20 kilometer omkring planområdet.

Störningszoner gällande skoterleder har tagits fram, där Lantmäteriets underlag vad gäller skoterleder, har buffrats med 0,5 kilometer ömse sidor om ledens sträckning. Sträckningar gällande skoterleder har kontrollerats med sträckningar som återfinns på Funäsdalens hemsida.³³ Störningszonen gällande skoterleder avser störning då skoteråkare färdas längs ledens sträckning. Vägar har buffrats med 0,5 kilometer ömse sidor om dess sträckning, enligt Lantmäteriets redovisning. Täckernas störningszon avser en buffert om 1,25 kilometer från täktområdets yttre gräns, vilken uppskattas med hjälp av flygbild. Kraftledningar har buffrats med 1 kilometer ömse sidor om dess sträckning, enligt Lantmäteriets sträckning.

Vad gäller omfattning av störningszon för tätort/samhälle har yttre gräns uppskattats och buffrats med 1,25 kilometer längs den yttre gränsen. Övriga tätorter/samhällen, av väsentlig omfattning, Ramundberget-Bruksvallarna-Funäsdalen, ingår i störningszonen för turismanläggningar, då denna verksamhet är mer framträdande än tätort/samhälle. Störningszon för turismanläggningar, som utgör störande betingelser av varierande karaktär och grad i litteraturen, har i denna analys angivits till 4 kilometers störningszon. I störningszonen ingår påverkan från skidanläggningar, kringverksamheter, skoter- och skidspår/centraler samt rörligt friluftsliv, i anslutning till anläggningarna. Störningszoner avseende turismanläggningar har uppskattats och tagits fram utifrån yttre gräns för spår och leder som har en relativt tydlig koppling till någon anläggning. Den yttre gränsen har sedan buffrats med 2 kilometer från dess yttre gräns.

Rörligt friluftsliv, till exempel vandring, svamplockning, fiske, jakt, cykling, löpning etcetera, som inte har någon direkt koppling till någon specifik turismanläggning, bedöms inte kunna synliggöras med specifika störningszoner. Dessa företeelser beskrivs och bedöms i stället under avsnittet 5 - *Konsekvenser*.

I *Karta 12* framgå olika störningszoners utbredning. En tydlig och sammanhängande störningszon utgörs av turismanläggningar för Ramundberget-Bruksvallarna-Funäsdalen. Funäsdalen utgör även en centralort vilket medför att störningarna i detta område bedöms vara mer påtagliga än övriga tätorter/samhällen. Det kan konstateras att området Ramundberget-Bruksvallarna-Funäsdalen utgör en påfallande störningszon som även innefattar störningszoner som härrör från väg, kraftledningar och skoterleder. Centrala delar av störningszonerna utgår från alpina anläggningar och spårssystem. I anslutning till skidanläggningarna finns omfattande spår och leder som nyttjas året runt. Anläggningar är lättillgängliga genom allmänna vägar med parkeringar och därutöver goda parkeringsmöjligheter. Till områdena/anläggningarna kommer även besökare som inte har någon koppling till anläggningarna i området, utan områdena utgör en rationell startplats för olika aktiviteter inom fjällområdena. Under högsäsongen, i synnerhet vårvintern och sommar, besöks områdena (skidanläggningarna/turistorterna) av väldigt mycket människor. Med stor sannolikhet undviker renarna delar av området Ramundberget-Bruksvallarna-Funäsdalen, enligt *Karta 12*. Inom dessa områden finns potentiellt bra betes- och trivselområden, men störningarna medför att renarna till stor del undviker området.

³³ Funäsfjällen 2023

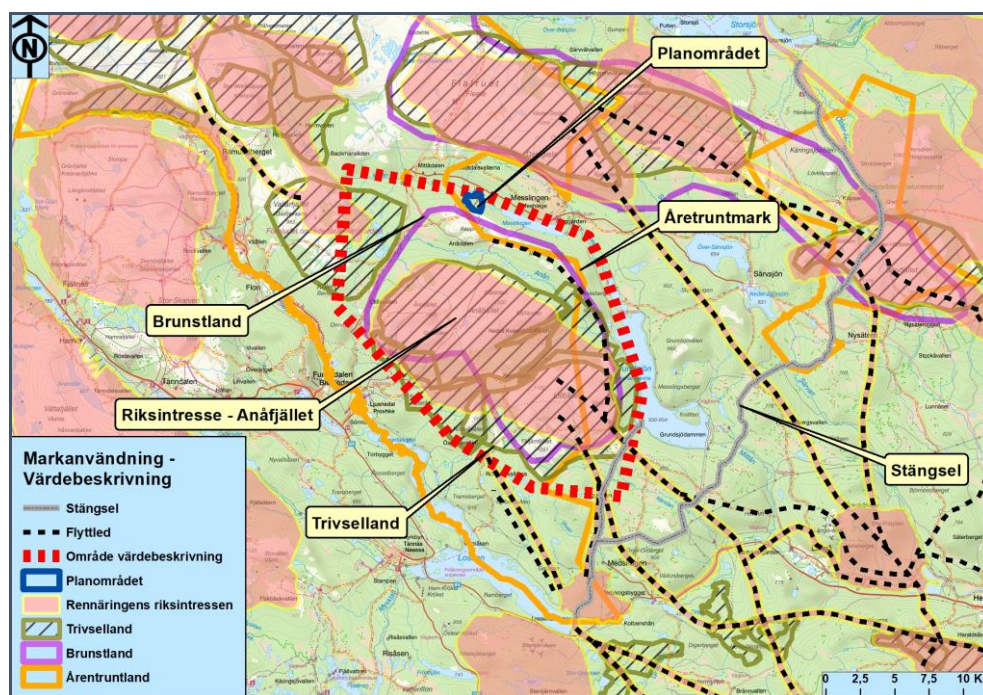
Störningszoner för skoterleder, enligt *Karta 12*, följer till viss del övrig infrastruktur som vägar och kraftledningar. Där störningszonerna för dessa påverkansfaktorer överlappar varandra är det troligt att det uppstår kumulativa effekter som förstärker störningarna. Flatruetvägen med kraftledning och skoterled, utgör en tydlig påverkansfaktor som även gör omkringliggande fjällområden lättillgängliga, vilket ökar risken för att människor, i väsentlig omfattning, tar sig ut i terrängen och därmed riskerar att störa renarna.

Störningszonen för Kappruetanläggningen, överlappas av störningszoner för skoterleder, väg, kraftledning samt tätort/samhälle/bebyggelse som avser Messlingen och Mittådalsvallen. Sammantaget finns det flera olika påverkansfaktorer i området omkring Kappruetanläggningen. Dessa störningar har över tiden, successivt, tilltagit i omfattning.

5 KONSEKVENSER

Värdebedömning

Karta 13 redogör för förutsättningar, nyttjade och funktion av markerna omkring planområdet, enligt information från Sametinget, Länsstyrelsen samt vad som övrigt framkommit vid domstolsförhandlingar, där samebyn varit föredragande.

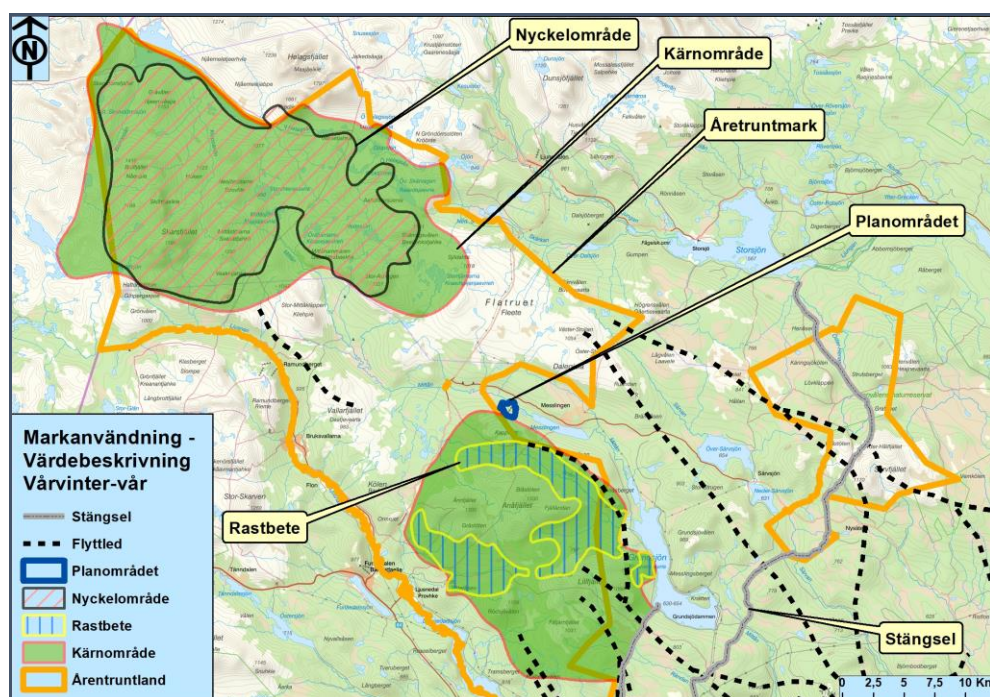


Karta 13. Visar förutsättningar och samebyns markanvändning som ligger till grund för värdebedömningen.

Övergripande så ingår planområdet och stora delar av området som åskådliggörs med Karta 13 i det så kallade vårvinter- och vårländ. Vårvinterlandets norra del avgränsas av Mittån och sjön Messlingen. Som tidigare redogjorts så är det cirka 500 meter mellan planområdet och åretruntmarkerna för samebyn. Riksintresset Anåfjället/Lillfjället som redovisas i Karta 2, 5 och 13 ligger cirka 4 kilometer söder om planområdet. I riksintresseområdet samlas renarna inför flytt mot vinter- och sommarkmarker. Riksintesseområdet håller mycket bra bete vilket utgörs av såväl marklav som hänglav. Inom området, riksintresset, finns angivet trivselland, brunstland, uppsamlingsområde samt flyttleder. Områden som avser riksintresset används således under olika delar av renskötselåret.

För att beskriva markanvändningen för riksintresset Anåfjället/Lillfjället, samt omkringliggande marker och funktionen av dessa, nyttjas underlag från samebyn som redovisats i mål P 1892-17, aktbilaga 23, Mark- och miljödomstolen, Östersunds Tingsrätt. Området fyller flera viktiga funktioner: renbete, uppsamlingsområde, förbindelsefunktion, trivselområde samt innefattar flyttleder och rastbeten. Vid flytt från vinterlandet till sommarlandet passeras Anåfjället och omkringliggande områden på väg upp mot kalvningslandet, som ligger högt upp mot norska gränsen. Anåfjällsområdet utgör ett viktigt område där renarna kan vistas under längre tid för att inte komma upp för tidigt till kalvningsområdet.

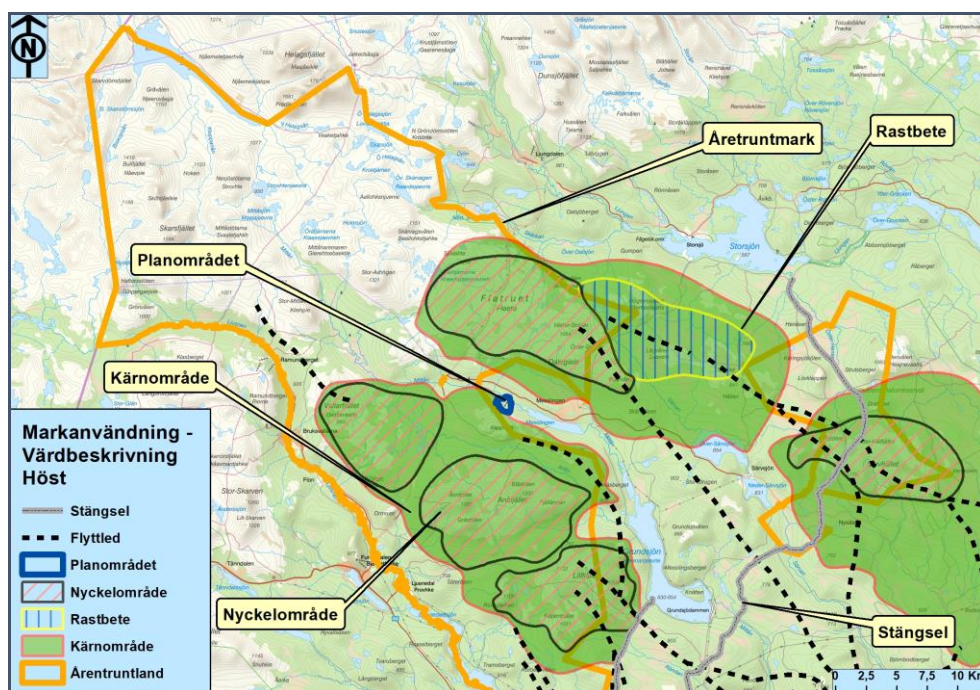
I dalgångarna omkring Kappruet, Anådalen, Mittådalen, Backvallen och Kvannildalen (dalgång mellan Anåfjället och Lillfjället) finns rikligt med hänglav, vilket utgör ett viktigt bete för perioden vårvintern och vår. *Karta 14* visar kärnområden och rastbete som nyttjas för perioden vårvinter och vår, ungefärligen perioden som avser mars-maj. Kärnområden är områden som utgör kraftcentrum inom samebyn och som regelbundet nyttjas för renskötsel. Områdena tillgodoser renens behov av betesro och utrymme och de besöks återkommande. Dessa områden nyttjas för att hålla renen stationär inom såväl åretruntmarkerna som inom vinterbetesmarkerna. Även områden som behövs för renhjordens reproduktion brunstland och kalvningsland avser kärnområden.



Karta 14. Visar markanvändning under vårvintern och vår.

Områden med rastbete utgör områden utefter en flyttled, vilka är nödvändiga för att leden ska kunna utnyttjas på ett rationellt sätt. För att genomföra en flytt krävs flera områden med rastbeten längs med flyttlederna. Rastbetet ger föda och vila för renhjorden och underlättar att hålla renhjorden samlad så att flyttningen kan fullföljas. I dalgångarna omkring Kappruet, Anådalen, Mittådalen, Backvallen och Kvannildalen (dalgång mellan Anåfjället och Lillfjället), *Karta 14*, finns rikligt med hänglav, vilket utgör ett viktigt bete för perioden.

Funktionen av området, enligt *Karta 14*, under perioden vårvintern-vår, utgörs av att området nyttjas för flytt mellan vinterbetslandet och sommarlandet. Inom området, kärnområdet, som till stor del utgör riksintresse, finns bra bete och rastbete som utgör en grundläggande förutsättning för en rationellt flytt vidare upp till kalvningsområdet, som ligger högt upp mot norska gränsen. Området utgör även trivselland där renarna stannar upp för bete, skydd och vila under en längre period. Flytt genom området utgör en väsentlig funktion och därutöver utgör även området en viktig förbindelse till sommar- och kalvningslandet. Området besitter därmed vidare förutsättningar för att möjliggöra funktionella samband för att tillgodose grundläggande förutsättningar att bedriva renskötsel i en sammanhållen årscykel.



Karta 15. Visar markanvändning under hösten.

Under sensommar och hösten, ungefärligen perioden augusti-november, återfinns renarna bland annat inom Vallarfjället-Anåfjället-Lillfjället-Flatruet med omkringliggande marker, enligt Karta 15. Dessa områden redovisas till stor del som nyckelområden. Nyckelområdena utgör särskilt viktiga områden med en total kvalitet som har avgörande betydelse för möjligheterna att varaktigt bedriva renskötseln i området. Områdena är mycket känsliga för ingrepp och störande aktiviteter.

Sommarlandet sträcker sig ner och över Flatruetområdet och här samlas renarna inför sarvslakt. Uppsamlingsområde och trivselland finns på Flatruet. Sarvslakten sker sedvanligt under september. De tjuvar som blir kvar efter slakten betäcker vajorna, inom det så kallade brunstlandet, som finns inom Flatruet och även inom Anåfjällsområdet, enligt Karta 13.

Anåfjällsområdet nyttjas vidare som flyttområde då renarna ska vidare ner mot vinterbetesmarkerna samt för slakt och skiljning vid slakterianläggningen, på södra sidan om Lossen. Flyttleder med status riksintresse går över Lillfjället och vidare ner mot slakteranläggningen vid Lossen, beskrivs vidare med Karta 20.

Samebyn har tillsammans med Tossåsens och Handölsdalens sameby byggt ett stängsel för sträckan Storsjö-Särvfjället och Lossen, för att förhindra att renarna kommer ner för tidigt till vinterbetesmarkerna där nyttjanderätt med arrendeavtal föreligger. Omfattning och sträckning för stängslet framgår av Karta 13. Området, bland annat Anåfjällsområdet, ovanför stängslet, utgör viktig mark för uppehåll och bete innan renarna tillåts vandra vidare ner till marker där renbete avtalats med privata markägare.

Det enskilda intresset gällande rennäringen avser vinterbetesmark och åretruntmarkerna. Allmänt intresse för rennäringen utgörs av riksintresset enligt MB 3:5.

Samlad värdebedömning av Anåfjällsområdet

Sammantaget görs värdebedömningen att området (den statliga marken söder om planområdet) viktigaste funktion för samebyn utgörs av riksintresset och åretruntmarken, där renskötseln bedrivs under stora delar av året. Inom området finns det, under olika perioder, områden med mycket bra bete. Bete nyttjas vid flytt genom området, som rastbete eller för längre uppehåll vid vårvinter/vår och höst. Därmed utgörs funktionen av området även som trivselområde, uppsamlingsområde och brunstland. Vidare besitter området förbindelsefunktion med övriga markområden inom samebyns betesområde och utgör därmed en grundläggande förutsättning för att bedriva renskötsel i en sammanhållen årscykel. Enligt matrisen, tabell 1, bedöms området, riksintresset och åretruntmarken, besitta ett högt värde för renskötseln. Området bedöms i synnerhet nyttjas för renskötsel under perioden mars-maj samt september och oktober.

5.1 NOLLALTERNATIV

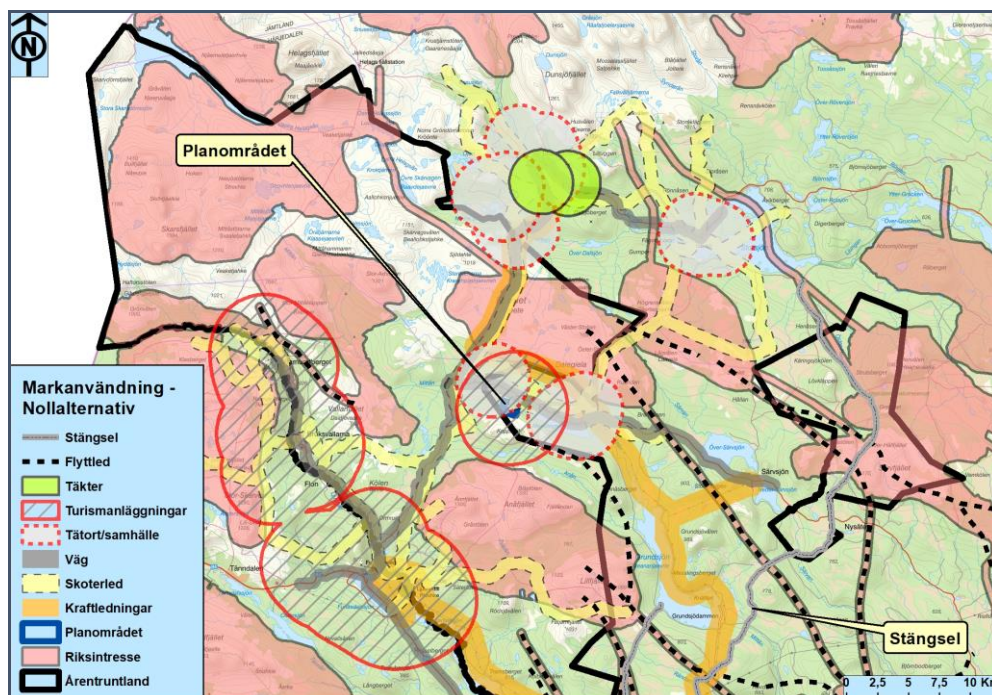
I MB 6:11 p 3 anges att en miljökonsekvensbeskrivning i den strategiska miljöbedömningen ska innehålla uppgifter om miljöförhållandena och miljöns sannolika utveckling om planen eller programmet inte genomförs. Eftersom det är den sannolika utvecklingen som ska beskrivas bör bedömning utföras gällande planer som är sannolika att genomföras. För att göra bilden fullständig ska också relevanta befintliga miljöproblem och sådana som kan förväntas om planen inte genomförs beskrivas. Det bör vara de väsentliga miljöförhållandena som beskrivs. Vidare kan det också vara rimligt att överväga effekterna av framtida klimatförändringar i analysen gällande nollalternativet.

Riksintresset för rörligt friluftsliv, MB 3:6, Sylarna-Vålådalen-Helags, sträcker sig över områdena Ramundberget-Bruksvallarna-Flatruet-Messlingen-Mittådalen, och överlappas till viss del av riksintresse rennäringsområdet. Skidanläggningar med kringverksamheter bedöms även framgent byggas ut i viss omfattning, inom riksintresset för rörligt friluftsliv. Stora fjällområden är lättillgängliga genom framför allt Flatruetvägen, där människor enkelt kan ta sig ut på fjället.

Nollalternativet innebär att planområdet och omgivande marker (20 kilometer omkring planområdet), alltjämt används av turismanläggningarna med kringverksamheter, rörligt friluftsliv, rekreation och renskötsel. Mindre intensivt skogsbruk bedrivs även i områdets dalgångar. Gran- och fjällbjörkskogen, dess flora och fauna, inom planområdet, fortsätter att finnas kvar i nuvarande omfattning eller brukas som skogsmark, genom till exempel förnygrings- eller slutavverkning. Utöver detta är det troligt att turismen och det rörliga friluftslivet alltjämt tilltar i mindre omfattning i anslutning till skidanläggningen och omgivande marker. Nya aktiviteter såsom cykling, löpning, snowkite, etcetera, kommer troligtvis även att öka i viss omfattning inom området. Emellertid bedöms dessa aktiviteter inte öka i någon nämnvärd omfattning i anslutning till planområdet. Detta grundar sig på att närområdet omkring planområdet, inte besitter goda förutsättningar för snowkite, cykling eller löpning.

Planering, reglering och kanalisering av dessa aktiviteter bedöms till viss del förebygga framtida tillkommande påverkan för renskötseln.

Nollalternativet avser en utveckling inom ramen för gällande detaljplaner och tillstånd som finns beviljade. Detaljplanerna inom Messlingen och Mittådalsvallarna är till stor del konsumerade vad gäller byggrätter och utbyggnad av fritidsområden. Ner mot Ljungdalen och fritidsområdena Skärkdalen och Skärvagsvallen, är i princip också gällande detaljplaner utbyggda. Gällande planer medför mindre kompletteringar av bebyggelsen i anslutning till turismanläggningarna i områdena Ramundberget och Bruksvallarna. I anslutning till skidanläggningen i Funäsdalen, byggs Kåvanområdet ut med fritidsbostäder och service.



Karta 16. Visar förutsättningar gällande nollalternativet med störningszoner: 2,5 km för täkter, 4 km för turismanläggningar, 2,5 km för tätort/samhälle, 1 km för väg, 1 km för skoterled samt 2 km för kraftledning.

Förutsättningarna för rennäringsenligt nollalternativet framgår av beskrivningen samt kartorna 10-12 enligt avsnitten 4.1.4 - 4.1.6. Den sammantagna bedömningen enligt nollalternativet gör gällande att förutsättningarna för renskötsel inom området 20 kilometer omkring planområdet påverkas genom en rad olika aktiviteter och omständigheter. Samebyn anger, mål P 1892-17, aktbilaga 5, Mark- och miljödomstolen, Östersunds Tingsrätt, att den mänskliga närvaron och aktiviteter framför allt från turism och fritidsboende i angränsande dalgångar till Kappruet gör det svårt att beta med renhjorden. Skoteråkning har ökat markant i området 20 kilometer omkring planområdet. Störningar från fjällvandring, skidåkning, cykling, jägare, hundspann med mera sker spritt över samebyns betesmark. Dessa förutsättningar bedöms påverka betingelserna för renskötsel i området genom minskad betesro, spridning av renhjorden samt ökade kostnader för skötsel.

Med *Karta 16* framgår förutsättningarna gällande nollalternativet. Påverkansfaktorer med störningszoner, som beräknats, enligt *tabell 2*, sida 31-32, visar på att störningszoner sträcker sig över riksintressen och åretruntmarken. Nollalternativet innebär således att förutsättningarna för renskötsel i anslutning till planområdet, i trakten av Kappruet samt området 20 kilometer omkring planområdet, påverkas negativt av olika påverkansfaktorer.

Förutsedda klimatförändringar med högre temperaturer och ökad nederbörd kan ytterligare försvåra för renskötseln i området genom att betet fryser ihop vid intensiva och häftiga väderomslag, vilket bedöms inträffa mer frekvent genom klimatförändringar. Detta bidrar till att handlingsutrymmet och flexibiliteten för samebyn minskar vilket gör den mindre robust och därmed mer sårbar för framtiden. Påverkan från skogsbruket bedöms i framtiden minska något i omfattning på grund av ökat skydd och avsättning av gammal skog som utgör en viktig del i renbetet. Klimatförändringar med minskat eller låst fjällbete innebär att gammal skog nedanför och i anslutning till fjällområdena blir betydelsefulla för att ersätta dåligt fjällbete. Rovdjurstrycket bedöms minska något genom den långsiktiga förvaltningen samt bedöms förutsättningarna för skydds jakt effektiviseras i viss omfattning.

Turismen och det rörliga friluftslivet, som alltjämt tilltar i viss omfattning, i anslutning till skidanläggningarna och omgivande marker, förutsägs att utvecklas, kanaliseras och förvaltas på ett sätt som medför positiva effekter och minskar störningar för renskötseln.

Ett nollalternativ innebär att Kappruets skidanläggning inte vidareutvecklas enligt intentionerna med planen. Det är därmed mer sannolikt att marken inom planområdet och fastigheten i övrigt förvaltas som en skogsfastighet med skogsavverkning och andra skogliga åtgärder. Detta bedöms medföra sämre förutsättningar för utveckling av området Messlingen-Mittådalen. Positiva kumulativa effekter för andra näringar kan gå förlorade och det är därmed osannolikt att det blir någon befolkningsökning i området eller utveckling av näringar och verksamheter som stärker områdets attraktion.

Sammantaget bedöms effekterna gällande nollalternativet medföra måttliga negativa konsekvenser gällande förutsättningarna för att bedriva renskötsel i anslutning till planområdet och omkringliggande marker (20 kilometer omkring planområdet).

Jämförelse mellan nollalternativet och exploaterings påverkan på rennäringen framgår av avsnittet *5.4 - Nollalternativet mot en exploatering enligt detaljplanen*.

5.2 SAMMANFATTNING KONSEKVENSER

I detta avsnitt ges en sammanfattning av konsekvenserna vid genomförandet av exploateringen. En mer genomgripande analys återges i avsnitten *5.3.1 - 5.3.3*.

Direkta effekter

Med direkta effekter avses att planområdet realiserar enligt intentionerna för detaljplanen. Med stöd av Gränsdragningskommissionens utlåtande³⁴, finns ingen sedvanerätt till renbete inom berörd fastighet. Vidare finns inte heller något civilrättsligt avtal för renbete inom fastigheten. Därmed bedöms genomförandet av planen inte ge upp upphov till några direkta konsekvenser för renskötseln inom planområdet.

³⁴ SOU 2006:14

Åretruntmarkerna och riksintresset för rennäringsplanen är lokaliserade 500 meter respektive 4 kilometer söder om planområdet. Inga fysiska åtgärder vidtas inom dessa områden. Genomförandet av planen bedöms därmed inte medföra några direkta effekter som ger upphov till direkta konsekvenser gällande åretruntmarkerna eller riksintresset Anåfjällets värde eller funktion.

Indirekta effekter

Indirekta effekter vid genomförandet av planen härrör från den ökande mänskliga aktiviteten som exploateringen tillskapas genom utbyggnaden av skidanläggningen och övriga delar av planområdet. Utbyggnaden kommer att innebära att flera människor vistas och rör sig inom skidanläggningen och områden som är avsedda för boende, service och verksamheter. Merparten av människorna bedöms emellertid alltså att röra sig inom skidanläggningen, fritidsområdet eller längs med anlagda spår och leder på fjället.

Genomförandet av planen medför att väsentligt fler människor rör sig inom skidanläggningen och planområdet. Detta bedöms emellertid inte medföra någon ytterligare väsentlig påverkan på renskötseln med förstärkta effekter som visar sig genom mer omfattande störd betesro eller undvikandeeffekter. Bedömningen görs utifrån antagandet att merparten av människorna alltså kommer att röra sig inom skidanläggningen, planområdet eller längs med anlagda spår och leder på fjället.

Området omkring planområdet används framför allt av samebyn under vissa delar av högsäsongen för skidanläggningen och det rörliga friluftslivet. Framåt vårvintern anländer renarna till Anåfjällsområdet, från vinterbetesmarkerna, genom de flyttleder som kommer från sydöst. Flytten eller flyttledernas funktion, från vinterbetesmarkerna till Anåfjällsområdet, bedöms inte påverkas vid genomförandet av planen, då flyttlederna ligger väl avgränsat från planområdet, enligt *Karta 18* och *19*. I området omkring Anåfjällsområdet finns bra bete i form av mark- och hänglavsområden. Mark- och hänglavsområden finns i dalgångarna omkring Anåfjället. Särskilt bra betesområden redovisas som "rastbete" enligt *Karta 17*. Inom Anåfjällsområdet, "kärnområde" enligt *Karta 17*, vistas och betar renarna under en längre tid innan de samlas ihop för flytt vidare upp mot kalvningsmarkerna. Betesområden, rastbete enligt *Karta 17*, redovisas så att det är 2 kilometer eller mer mellan betesområdet och planområdet.

Omkring planområdet och den befintliga skidanläggningen har det uppskattats att det finns olika påverkansfaktorer som sammantaget medför en störningszon om cirka 4 kilometer, enligt *Karta 16*. Därutöver har det även uppskattats en störningszon för skoteråkning, vilket även åskådliggörs med *Karta 19*. Med stor sannolikhet medför förutsättningarna med olika påverkansfaktorer och den pågående markanvändningen att betesron till viss del redan störs samt att påverkan, under vissa betingelser, ger upphov till undvikandeeffekter. Undvikandeeffekter kan ge upphov till att renarna söker sig till andra delar av betesområdet, vilket därmed ger upphov till ett betesbortfall.

Mot bakgrund av beskrivningen av nollalternativet, andra markintressen samt uppskattade störningszoner, är det rimligt att konstatera att det finns mindre risk för ytterligare störningar på riksintresset enligt nuvarande förutsättningar, vid genomförandet av planen. Denna risk härrör från att det blir fler människor rör sig inom planområdet och dess omkringliggande områden, vid genomförande av planen. Planens markanvändning reglerar förutsättningarna gällande människors rörlighet genom att tydligt kanalisera människor

inom planområdet och vidare ut till spår och leder. De störningar som trots detta kan uppkomma bedöms dock inte vara av sådan omfattning så att de medför stora negativa indirekta effekter som därmed ger upphov till stora negativa konsekvenser som påtagligt skadar riksintressets syfte och funktion. I denna bedömning ingår vidare att genomförandet av planen inte medför någon fysisk påverkan eller fragmentering av landskapet. Funktionella samband med övriga riksintressen och markområden för renskötseln bedöms påverkas i ringa omfattning och vid sådant fall ge upphov till liten negativ effekt som inte medför några påtagliga konsekvenser.

Sammantaget bedöms genomförandet av planen innebära liten negativ effekt som vid ett värsta scenario (maximal utbyggnad, boende och gäster inom planområdet) medför måttlig negativ konsekvens för riksintresset. Vidare bedöms planen även kunna genomföras utan avsevärda olägenheter gällande samebyns åretruntmark.

Kumulativa effekter

Kumulativa effekter avser den samlade påverkan som dåtida, nuläget och framtida verksamheter medför avseende möjligheten att bedriva renskötsel. Kumulativa effekter uppstår när flera olika effekter samverkar med varandra. Det kan handla om att olika typer av effekter från en och samma verksamhet samverkar eller att effekter från olika verksamheter samverkar. Kumulativa effekter kan vara antingen additiva, synergistiska eller motverkande. Flera effekter som tillsammans leder till en effekt som är lika stor som summan av de individuella effekterna, avser en additiv effekt. En synergistisk effekt uppstår när två eller flera effekter tillsammans medför en effekt som är större än summan av de individuella effekterna. En motverkande effekt uppkommer när effekterna från fler än en aktivitet är mindre än summan av var och en.³⁵

Bedömningen av avseende kumulativa effekter utgår från avsnitten 4.1.4. - *Markanvändning - andra intressen och omvärldsfaktorer*, 4.1.5 - *Markanvändning - samebyns markanvändning och andra intresse* samt avsnittet 4.1.6 - *Störningszoner*. *Karta 10* visar andra markanvändningsintressen inom samebyns område. *Karta 11* åskådliggör andra markanvändningsintressen samt samebyns markanvändning inom ett område som avser 20 kilometer omkring planområdet. Inom detta område har störningszoner beräknats för olika omständigheter, enligt *Karta 12*. Störningar som härrör från skogsbruket, rörligt friluftsliv, planerade projekt inom utredningsområdet samt klimatförändringar och rovdjur har inte bedömts vara lämpliga att åskådliggöra genom beräkning av störningszoner, utan dessa beskrivs och bedöms tillsammans med övriga omständigheter och påverkansfaktorer.

Exploateringstrycket på samebyns marker generellt och även i anslutning till planområdet och Messlingen har under lång tid tilltagit. Successiv utbyggnad av turismanläggningarna inom Funäsfjällen samt intensifiering av det rörliga friluftslivet i anslutning till anläggningarna har sedan länge belastat renskötseln i området (20 kilometer omkring planområdet). Utöver dessa påverkansfaktorer utgör skogsbruket, klimatförändringar och rovdjurstrycket ytterligare faktorer, som på senare tid medfört avtryck på förutsättningarna för att bedriva renskötsel.

³⁵ Proposition 2016/17:200, s 185

De kumulativa effekter som bedöms uppstå genom flera olika påverkansfaktorer bedöms främst medföra att omkringliggande marker (omkring turismanläggningar etcetera) belastas hårdare och blir mindre flexibla, främst genom påverkan av skogsbruket och klimatförändringar.

Sammantaget bedöms de kumulativa effekterna medföra måttliga negativa konsekvenser för samebyn, gällande förutsättningarna för att bedriva renskötsel i området omkring planområdet. Detta resonemang gäller även vid beaktade av effekter vid genomförandet av planen som endast förstärker de kumulativa effekterna i liten omfattning. Således bedöms inga konsekvenser uppkomma som påtagligt kan försvåra rennäringens bedrivande.

5.3 KONSEKVENSER VID GENOMFÖRANDET AV DETALJPLANEN

5.3.1 DIREKTA EFFEKTER

Med direkta effekter avses att planområdet realiserar enligt intentionerna för planen. Med stöd av Gränsdragningskommissionens utlåtande³⁶, finns ingen sedvanerätt till renbete inom berörd fastighet. Vidare finns inte heller något civilrättsligt avtal för renbete inom fastigheten. Därmed bedöms genomförandet av planen inte medföra några direkta konsekvenser för renskötseln i området.

Riksintresse och åretruntmark

Betingelserna gällande åretruntmarkerna och riksintresset för rennäringen, som är lokaliserade 500 meter respektive 4 kilometer söder om planområdet, innebär att inga fysiska åtgärder vidtas inom eller i direkt anslutning till åretruntmarkerna eller riksintresset. Planområdet inramas av skidanläggningen, bebyggelse och infrastruktur, spår och leder för det rörliga friluftslivet. Mot bakgrund av förutsättningarna ovan bedöms ett genomförande inte medföra några direkta effekter som ger upphov till direkta konsekvenser gällande åretruntmarkerna eller riksintresset Anåfjällets värde eller funktion.

5.3.2 INDIREKTA EFFEKTER

Indirekta effekter avser effekter som härrör från utbyggnaden av skidanläggningen och övriga delar av planområdet. Utbyggnaden kommer att innebära att flera människor vistas och rör sig inom skidanläggningen och områden som är avsedda för boende, service och verksamheter. Toppstuga med café/restaurang med mera, innebär att människor även besöker skidanläggningen/området, endast för detta ändamål. Den övervägande delen av människor som besöker skidanläggningen och området, bedöms emellertid göra detta utifrån syftet att vistas inom skidanläggningen och området, och reser därmed till området på ett ordnat sätt och parkerar inom avsedda områden, inom skidanläggningen. Människor som endast besöker området för att ta del av service, café och restaurang, bedöms vara av ringa omfattning. Dessa besökare bedöms emellertid ta sig till planområdet på ett ordnat sätt, genom anlagda leder för vandring, skidåkning eller skoter.

³⁶ SOU 2006:14

Genomförandet av planen innebär att den mänskliga närvaron under vissa perioder väsentligt kommer att öka inom planområdet. Den mänskliga närvaron inom planområdet kan leda till att renarna undviker närområdet eller ge upphov till störd betesro i närområdet och omkringliggande betesmarker. Vidare medför genomförandet av planen att fler människor kommer att resa till planområdet vilket medför mindre risk för påkörning av ren längs angörande vägar.

Under högsäsong (perioden jul till påsk), avser vid jul/nyår, sportlovsveckorna, påsk och någon ytterligare helg, tidpunkter då det är full beläggning inom planområdet. Full beläggning inom planområdet bedöms medföra att högst 2 000 personer vistas inom planområdet. Bedömningen utgår från 1 500 boende och personal samt 500 personer som besöker skidanläggningen, totalt 2 000 personer inom planområdet. En normalvecka/helg under högsäsong bedöms innebära maximalt 50 % beläggning (1 000 personer inom planområdet). Högsäsongen pågår under jul/nyår, sportlovsveckorna och avslutas efter påsk, vilket innebär perioden från slutet av mars till slutet av april, beroende på hur påsken infaller.

Lågsäsong omfattar sommar- och höstsäsong, maj till slutet av december och bedöms innebära en beläggning om högst 20 % av maximalt antal boenden inom området, således cirka 400 personer. Skidanläggningen är stängd men det planeras för viss mindre verksamhet, till exempel sommarcafé under perioden juli-augusti. Sommarcafé planeras att bedrivas inom restaurangen, i den nedre del av planområdet.

Konsekvensbeskrivningen nedan utgår från ett scenario vid högsäsong (vintersäsongen) respektive ett scenario vid lågsäsong (sommar/höst).



Figur 2. Visar uppskattning av antal människor inom planområdet och antal renar i Kappruetområdet under året.

I figur 2 ovan, visualiseras antal människor inom ett utbyggt planområde samt en uppskattning av förekomsten av ren i området omkring planområdet och Kappruetområdet. Med Kappruetområdet avses ett område omkring cirka 5 kilometer ifrån planområdet, och detta område sträcker sig därmed från Burvallen över Kappruet-Anådalen, enligt bild 2, sida 45. Området norr om väg 537, som går mellan Mittådalen och Hede, bedöms inte vara aktuellt gällande konsekvensbeskrivningen. Den potentiella påverkan från planområdet bedöms inte vara relevant norr om väg 537, då det i detta område redan finns påverkansfaktorer i form av infrastruktur, bebyggelse, samhällen etcetera.

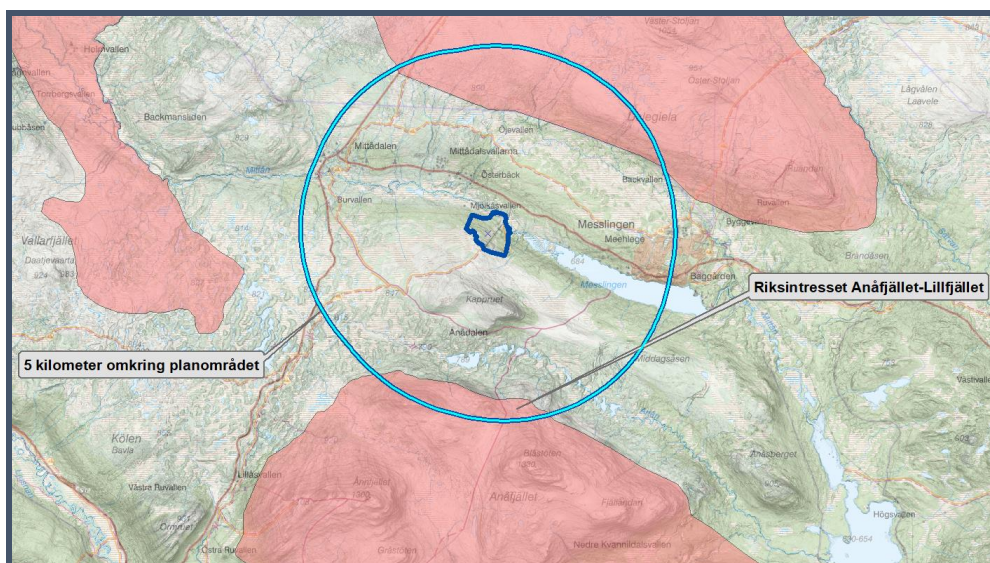


Bild 2. Visar det område som benämns Kappruetområdet i avsnittet konsekvenser.

Högsäsong

Skidanläggningen och ett utbyggt planområde attraherar människor som tar sig till området genom transport med bil, buss etcetera. Detta innebär en mindre trafikökning längs med anslutningsvägar till skidanläggningen, vilket innebär en ökad risk för påkörning av ren. Ökad risk, emellertid av tämligen ringa omfattning, bedöms föreligga längs med vägarna 531 (Flaturetvägen) och 537 som går mellan Hede och Mittådalen. De indirekta effekterna i detta avseende bedöms ge upphov till liten negativ effekt och därmed liten negativ konsekvens i form av ökad arbetsbelastning i eftersök, ekonomiskt bortfall eller extra insatser för att hålla renarna borta från vägarna.

Utbyggnad av området med nya bostäder innebär vidare en viss ökad risk för konflikter genom att renar kan vandra in i det utbyggda fritidsområdet. Sker detta av väsentlig omfattning kan detta upplevas störande av boenden inom området. Detta kan ge effekter som måste hanteras genom att renskötarna hämtar och samlar ihop renarna, vilket innebär ökad arbetsbelastning samt ekonomiska kostnader. Risker för att renar kommer in och vistas i anslutning till bostäderna under högsäsong bedöms som mycket liten på grund av omfattningen av människor som rör sig inom planområdet samt att renarna med stor sannolikhet befinner sig inom vinterbetesmarkerna.

Med ökad mänsklig närvaro inom skidanläggningen och det utbyggda fritidsområdet, så kan det uppstå så kallade undvikandeeffekter, där renarna undviker att vistas i anslutning till planområdet eller i dess närområde.³⁷ Benägenheten som renar uppvisar att undvika en specifik störning kan skilja sig åt mycket mellan olika individer, då vissa individer är mer känsliga än andra i förhållandet till störningar. Vid undvikandeeffekter, kan detta innebära ett permanent betesbortfall. En effekt av betesbortfall kan innebära att trycket på omkringliggande marker ökar, då renarna söker sig till andra betesområden, på längre avstånd från planområdet.

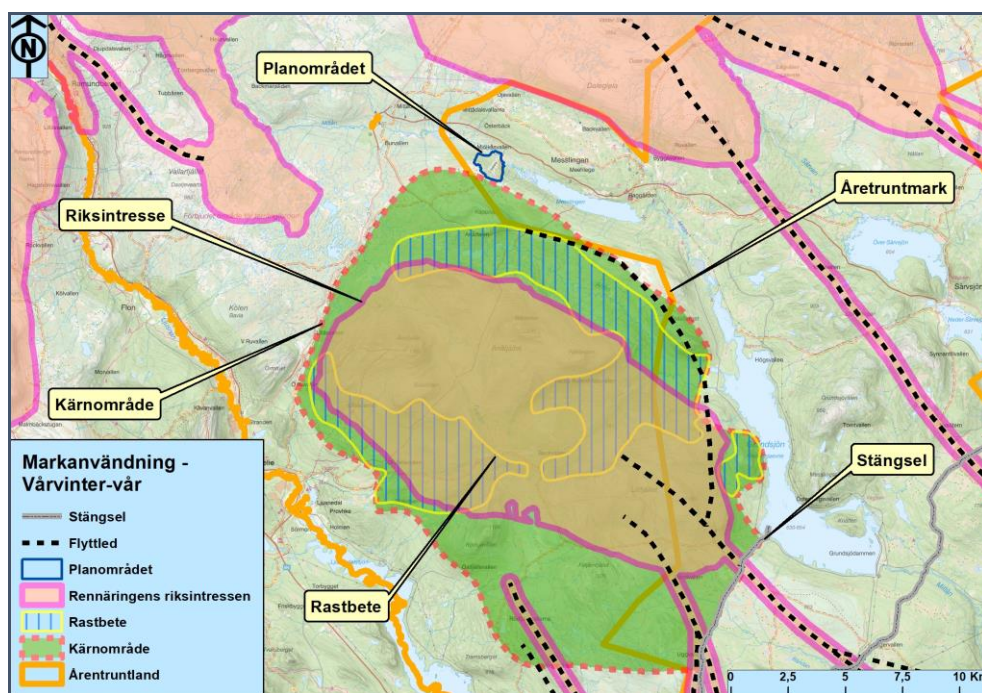
³⁷ Naturvårdsverket 2016

Betesområdet och omständigheterna i övrigt omkring planområdet, enligt kartorna 10, 11 och 16, uppvisar betingelser med anläggningar, mänsklig närvaro, bebyggelse, infrastruktur, skoterleder och rörligt friluftsliv med mera som ger upphov till störningar och undvikandeeffekter. Undvikandeeffekter och störd betesro, av viss omfattning, utgör med stor sannolikhet nuläget i området. Det är sannolikt att genomförandet av planen i mindre omfattning ökar risken för ytterligare undvikandeeffekter och störd betesro i området.

Under utbyggnad av planområdet är det troligt att renarna till viss del undviker närområdet på grund av den mänskliga närvaron, anläggningsmaskiner, buller etcetera, som under vissa perioder blir av påtaglig omfattning. Utbyggnaden av planområdet kommer att pågå under längre tid. Med god planering och dialog med samebyn så bedöms effekten av utbyggnaden kunna förebyggas. Efter utbyggnaden av planområdet är det emellertid troligt att renarna till stor del kan beta i anslutning till planområdet.

Utbyggnad av området enligt planen kommer innebära att den mänskliga närvaron väsentligt kommer att öka inom planområdet, under perioder. Vidare möjliggör planen för en väsentlig utveckling av turismen inom planområdet med nya bostäder, anläggningar, verksamheter etcetera som anläggs i anslutning till skidanläggningen. Att det blir fler människor som rör sig inom skidanläggningen bedöms inte medföra någon ytterligare väsentlig påverkan på renskötseln med förstärkta effekter som visar sig genom mer omfattande störd betesro eller undvikandeeffekter. Bedömningen görs utifrån antagandet att merparten av människorna i området, alltså kommer att röra sig inom skidanläggningen eller längs med anlagda spår och leder. Planen är utformad med tydlig kanalisering gällande skoter och människors rörlighet genom planområdet och vidare ut till skid- och skoterspår. Detta innebär att planens markanvändning reglerar förutsättningarna för skoteråkare att köra ut från området och vidare längs med anlagda och reglerade leder, som går från planområdets norra del och över väg 537. Att skoteråkare förhåller sig till den markanvändning som planen fastställer samt övriga omständigheter som föreligger i närområdet, är utgångspunkten och det sannolika scenariot för bedömning av påverkan från skoteråkning. Genom att tydligt kanalisera människor som vistas och bor inom planområdet, minskar risken för ytterligare störningar på rennäringen.

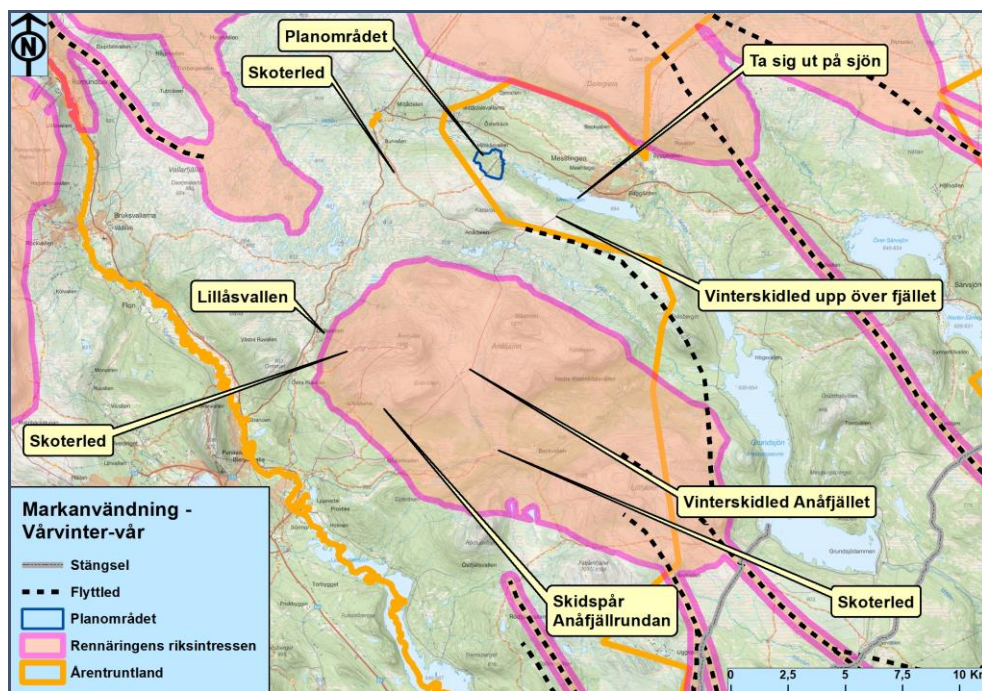
De potentiella indirekta effekterna på renskötseln är framför allt avhängigt hur många människor som rör sig inom skidanläggningen och fritidsområdet samt hur många renar det finns i Kappruetområdet vid samma tillfälle. Enligt figur 2, sida 44 är det högsäsong och därmed mycket människor inom skidanläggning och fritidsområdet under perioden från jul till påsk. Full beläggning inom skidanläggningen och fritidsområdet utgör en relativt ovanlig förekomst som endast föreligger vid jul/nyår, sportlovsveckorna, påsk och någon ytterligare helg. Under perioden med särskilt hög beläggning, är det främst tiden omkring påsk som sannolikt skulle kunna sammanfalla med tidpunkt då det förekommer mycket ren inom Kappruetområdet. Övriga tidpunkter med förekomst av mycket ren bedöms sammanfalla med period då verksamheten och fritidsområdet hålls relativt lite människor.



Karta 17. Visar förutsättningar gällande indirekta effekter för högsäsong (vår/vinter-vår).

Riksintresse och åretruntmark

Genomförandet av planen innebär att skoteråkningen från planområdet och vidare ut på lederna kommer att öka med viss omfattning. Uppskattningsvis genererar planen en mindre eller högst måttlig ökning av skoteråkning längs med lederna omkring Messlingen och Mittådalen och vidare omkring Flatruet samt Anåfjället-Lillfjället. Skoterledningarna med uppskattade störningszoner åskådliggörs i *Karta 16* och *19*. Skoterledningarna med störningszoner som går i anslutning till planområdet sträcker sig norrut från planområdet för att ansluta till skoterleden som går mellan Mittådalen och Messlingen. Skoterleden löper sedan vidare mot Flatruet, Anåfjället och mot Storsjö. Skoterledningarna är etablerade i området och utgör därmed en del av den pågående markanvändningen i området. En skoterled löper genom södra delen av riksintresset. Från Funäsdalen och Ljusnedal kommer två skoterleder som löper vidare in i riksintressets västra och sydvästra del. Det är inte troligt att skoteråkning inom dessa delar av riksintresset kommer att öka mer än marginellt vid genomförandet av planen, då planområdet ligger mer än 30 kilometer ifrån denna del av skoterleden. Sammantaget bedöms den mindre till högst måttliga ökningen av skoteråkning längs med leder i anslutning till Kappruet inte medföra ytterligare påverkan som förstärker eller intensifierar störningszonerna för skoterledningarna. Således bedöms den tillkommande skotertrafiken längs med lederna inte medföra ytterligare negativa effekter inom åretruntmarken eller riksintresset.



Karta 18. Visar förutsättningar gällande friluftslivet under vintersäsongen.

Dagsturister som besöker anläggningen och det utbyggda området enligt planens intentioner bedöms i allt väsentligt vistas inom skidanläggningen och planområdet. Detsamma gäller även för människor som väljer att köpa fastigheter, stugor, ställer upp husvagnar eller övernattar på hotellet som planen medger. Utöver att röra sig inom planområdet bedöms en mindre del av besökarna och boenden inom fritidsområdet röra sig vidare ut på leder och spår omkring Kappruet. Under vårvintern är det sannolikt att ett mindre antal människor med turskidor rör sig utanför anlagda spår och leder. Från planområdet är det tämligen enkelt att ta sig ut på sjön Messlingen, enligt Karta 18. Från sjön Messlingen går det en vinterskidled vidare upp mot Kappruet och Anådalen. Vinterskidleden löper sedan vidare från Anådalen och västerut strax söder om Kappruet. Ett annat alternativ för att röra sig ut från planområdet är att följa skoterleden som går från norra delen av planområdet och vidare över väg 537, för att sedan ansluta till skoterleden som går mellan Mittådalen och Messlingen.

En vinterskidled är markerad i terrängen från Anådalen och vidare över Anåfjället och ner mot Funäsdalen och Ljusnedal. Vinterskidleden underhålls inte vintertid. Från vägen som går mellan Funäsdalen och Mittådalen, går det att ta av och parkera på flera ställen för att komma ut på fjället, till exempel vid parkering ovanför Lillåsvalen, enligt Karta 18. Parkeringen ovanför Lillåsvalen används bland annat som utgångspunkt för toppturer till Anåfjället och Blåstöten.

Människor som rör sig ut från planområdet och vidare utefter vinterskidleden upp mot fjällområdet, Kappruet och Anådalen, bedöms inte vara av någon påtaglig omfattning. Vidare bedöms dessa människor i allt väsentligt stanna och vistas vid Kappruet och Anådalen, det vill säga, inte fortsätta vidare upp mot Anåfjället och Blåstöten. Resonemanget för detta grundar sig på att människor som bor och vistas inom planområdet i allt väsentligt besöker anläggningen för att vistas och vara inom denna, ta del av utbudet, eller nyttja omgivande anläggningar för längdskidor och skoter.

Anåfjället och omkringliggande fjällområden är mer lättillgängliga vid angöring från parkeringen ovanför Lillåsvallen eller genom det preparerade skidspåret Anåfjällsrundan, som startar i Ljusnedal och som vänder strax söder om Gråstöten, enligt *Karta 18*.

Andra alternativ som bedöms som lämpliga för att angöra Anåfjället och omkringliggande fjällområden utgår från väg 531 och sedan vidare österut till Anådalen. Parkeringen vid Lillåsvallen samt parkering längs med väg 531, bedöms som en mer rationell och lättvindig väg för att ta sig in mot Anåfjället, i jämförelse med att utgå från planområdet. Detta resonemang gäller även för andra gäster inom Destination Funäsfjällen.

Plankartan reserverar utrymme för väg genom LOKALGATA. Den planerade vägen sträcker sig upp till planerad toppstuga/restaurang. Vägen upp till toppstugan/restaurangen avser endast att tillgodose tillgänglighet för Räddningstjänsten och vidare finns det inga allmänna parkeringsmöjligheter i anslutning till toppstugan/restaurangen. Det är tänkt att besökare till toppstugan/restaurangen angör denna från skidanläggningen eller på ett ordnat sätt genom vinterskidled. Planens utformning innebär väsentligt begränsad möjlighet för allmänheten att med bil ta sig upp och parkera vid toppstugan/restaurangen. Vidare planeras toppstugan/restaurangen endast att vara öppen när skidanläggningen är i drift. Dessa förutsättningar innebär att de som besöker området, utöver boenden inom området, parkerar sina fordon inom den nedre delen av planområdet.

Planens markanvändning reglerar förutsättningarna genom att tydligt kanalisera människor som vistas och bor inom planområdet till spår och skoterleden som går från norra delen av planområdet, vilket minskar risken för ytterligare störningar på rennaringen inom Kappruetområdet. Det är därmed inte troligt att människor utan koppling till skidanläggningen/fritidsområdet tar sig till området för att på ett enkelt sätt ta sig vidare ut på fjället.

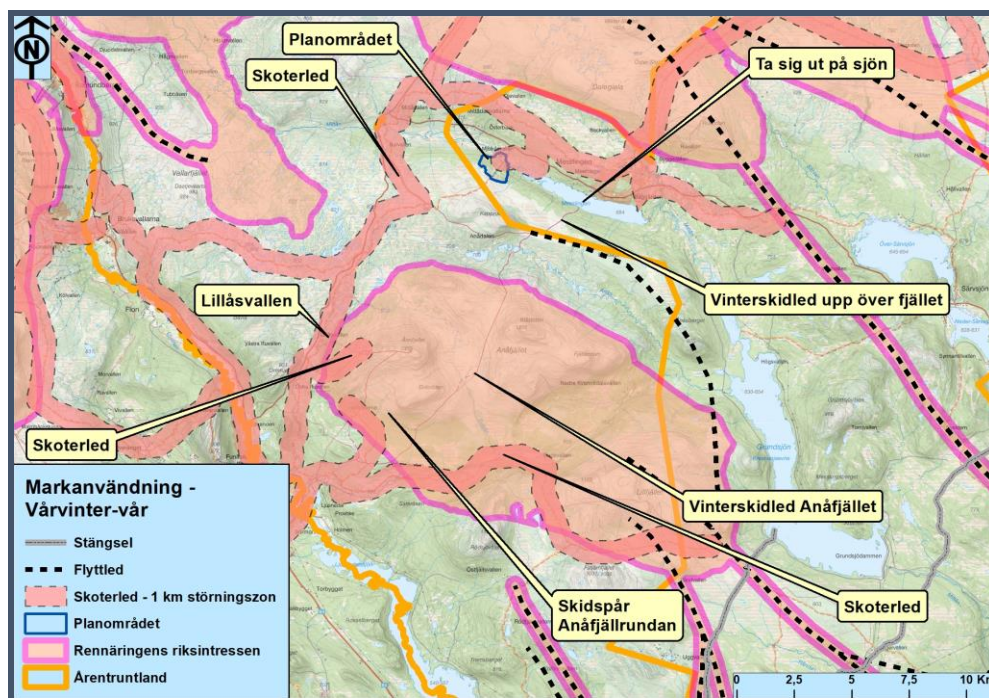
Enskilda incidenter där människor av okunskap eller hänsynslöshet uppträder olämpligt och stör renskötseln, kan alltid förekomma vare sig människorna härrör från planområdet, Messlingen, Funäsdalen eller något annat ort. Genomförandet av planen bedöms inte medföra någon påtaglig risk för att människor planlöst söker sig ut i terrängen omkring skidanläggningen.

Samlad bedömning - högsäsong

Området omkring planområdet bedöms inte användas av samebyn under större delen av högsäsongen för skidanläggningen och det rörliga friluftslivet. Framåt vårvintern anländer renarna till Anåfjällsområdet, från vinterbetesmarkerna, genom de flyttleder som kommer från sydöst. Flytten eller flyttledernas funktion, från vinterbetesmarkerna till Anåfjällsområdet, bedöms inte påverkas vid genomförandet av planen, då flyttlederna ligger väl avgränsat från planområdet, enligt *Karta 18* och *19*.

I området omkring Anåfjällsområdet finns bra bete i form av mark- och hänglavsområden. Mark- och hänglavsområden finns i dalgångarna omkring Anåfjället. Särskilt bra betesområden redovisas som "rastbete" enligt *Karta 17*. Inom Anåfjällsområdet, "kärnområde" enligt *Karta 17*, vistas och betar renarna under en längre tid innan de samlas ihop för flytt vidare upp mot kalvningssmarkerna. Betesområden, rastbete enligt *Karta 17*, avgränsas så att det är 2 kilometer eller mer mellan betesområdet och planområdet.

Höjdområdet Kappruet, en väsentlig höjdrygg (1 003 meter över havet), som ligger mellan planområdet och rastbetet, sträcker sig längs med Anådalen och vidare längs med Anån. Dessa terrängmässiga förutsättningar med höjdryggen Kappruet mellan planområdet och rastbetet bedöms utgöra en geografisk barriär, vilket medför att renarna till stor del inte ser människor som vistas inom eller i nära anslutning till skidanläggningen.



Karta 19. Visar förutsättningar gällande friluftslivet och samebyns markanvändning under vintersäsongen.

Omkring planområdet och den befintliga skidanläggningen har det uppskattats att det finns olika påverkansfaktorer som sammantaget medför en störningszon om cirka 4 kilometer omkring skidanläggningen, enligt Karta 16. Därutöver har det även uppskattats störningszon för skoteråkning, vilket även åskådliggörs med Karta 19. Med stor sannolikhet medför förutsättningarna med olika påverkansfaktorer och den pågående markanvändningen att betesron till viss del redan störs samt att påverkan, under vissa betingelser, ger upphov till undvikandeeffekter. Undvikandeeffekter kan ge upphov till att renarna söker sig till till andra delar av betesområdet, vilket därmed ger upphov till ett betesbortfall.

Det är troligt att undvikandeeffekter uppstår under vissa betingelser, eller enskilda händelser, till exempel turåkning utanför lederna eller avvikande från skoterlederna. Störst risk för sådana incidenter är det under vårintern, slutet av mars till april. Under denna period är det mycket människor i fjällen och längs med lederna. Det har även konstaterats att det kan vara mycket ren i Kappruetområdet, denna period, i de fallen flytt sker längs med flyttlederna. Effekterna bedöms emellertid inte vara av långvarig karaktär eller av sådan omfattning som medför stora negativa konsekvenser och som därmed påtagligt försvårar renskötseln.

Utbyggnaden av planområdet med bostäder, service, vidareutveckling av skidanläggningen etcetera innebär att påtagligt fler människor kommer att vistas och bo inom planområdet. Merparten av människorna bedöms emellertid att vistas inom skidanläggningen och planområdet. En mindre del kommer att röra sig vidare ut längs leder och spår för olika aktiviteter. Detta bedöms medföra mindre till högst måttlig ökning av skoteråkning och rörelse omkring planområdet, vilket bedöms vara rörelser som ryms inom redovisade störningszoner enligt *Karta 19*, det vill säga inom etablerade störningszoner. Ytterligare människor inom planområdet bedöms därmed inte utgöra någon risk för mer påtagliga undvikandeeffekter eller utökad påverkan med negativa effekter gällande betesron. Följaktligen bedöms genomförandet av planen innebära liten negativ effekt utifrån gällande förutsättningar för renskötseln i området.

Det har tidigare konstaterats att det är cirka 4 kilometer mellan planområdet och riksintresset. Även om en åtgärd vidtas utanför riksintresseområdet kan den innebära påtaglig skada på riksintresset och därför vara otillåten. Det avgörande är inte om åtgärden är lokaliserad inom eller utanför det utpekade riksintresseområdet. Det är åtgärdens konsekvenser för riksintressets värden och egenskaper som ska bedömas (jfr prop. 1985/86:3 s. 117 f.).³⁸ Det går inte att ange inom vilka avstånd som påtaglig skada kan uppstå. Det beror på det riksintressanta områdets känslighet, störningskällans omfattning och i vilken mån till exempel topografin påverkar störningens spridning.

Riksintresseområden för rennärning ska betraktas i ett landskapsperspektiv i och med att det handlar om ett skydd av områden med olika ändamål som måste hänga ihop för att helheten ska fungera. Områdena som avser riksintressen har tagits fram med beaktande av ett landskapsperspektiv samt för att möjliggöra funktionella samband mellan olika områden. Området av riksintresse, Anåfjället, omfattas av markområden som fyller flera olika funktioner och behov för renskötseln. Riksintresset tillgodoser funktionen av trivseldområde och uppsamlingsområde. Vidare besitter området förbindelsefunktion med övriga markområden inom samebyns betesområde och utgör därmed en grundläggande förutsättning för att bedriva renskötsel, det vill säga ett funktionellt samband mellan samebyns marker.

Mot bakgrund av beskrivningen av nollalternativet, andra markintressen samt uppskattade störningszoner, är det rimligt att konstatera att det finns mindre risk för ytterligare störningar på riksintresset, vid genomförandet av planen, då detta kommer innebära att flera människor rör sig inom planområdet. Det har emellertid tidigare konstaterats att planens markanvändning reglerar förutsättningarna gällande människors rörlighet genom att tydligt kanalisera människor inom planområdet och vidare ut till spår och skoterleden som går från norra delen av planområdet. De störningar som trots detta kan uppkomma bedöms dock inte vara av sådan omfattning så att de medför stora negativa indirekta effekter som därmed ger upphov till stora negativa konsekvenser som påtagligt skadar riksintressets syfte och funktion. I denna bedömning ingår vidare att genomförandet av planen inte medför någon fysisk påverkan eller fragmentering av landskapet. Funktionella samband med övriga riksintressen och markområden för renskötseln bedöms påverkas i ringa omfattning och vid sådant fall ge upphov till liten negativ effekt som inte medför några påtagliga konsekvenser.

³⁸ Proposition 1985/86:3

Sammantaget bedöms genomförandet av planen innebära liten negativ effekt som vid ett värsta scenario medför måttlig negativ konsekvens för riksintresset.

Enligt tidigare resonemang bedöms exploateringen även kunna genomföras utan avsevärda olägenheter gällande samebyns åretruntmark.

Lågsäsong

Lågsäsong avser sommar- och höstsäsong, maj-december, till och med jul, och bedöms innebära en beläggning om högst 20 % av maximalt antal boenden inom området, således cirka 300 personer. Beläggningen 20 % av maximalt antal boenden (1 500 personer) inom området, bedöms vara en relativt hög beläggning. Statistisk för gästnätter i Funäsfjällen, *bilaga 23*, visar på att framför allt juli men även att augusti i viss omfattning utgör månader med relativt hög beläggning. Betydligt mindre antal gästnätter förekommer under månaderna september-november.



Figur 3. Visar uppskattning av antal människor inom planområdet och antal renar i Kappruetområdet under året. Lågsäsongen avser perioden maj-december.

Skidanläggningen och tillhörande verksamhet är stängd under lågsäsong (fram till och med jul), men det planeras för viss mindre verksamhet, till exempel sommarcafé under perioden juli-augusti. Under lågsäsong bedöms människor vistas inom planområdet och dess omnejd för vandring, svampplockning, cykling etcetera. Gäster till sommarcafé kommer att besöka restaureringen, i den nedre del av planområdet. Från planområdet finns det inga leder för cykel eller vandring för att enkelt komma vidare upp mot Anådalen. Anådalen och området som sådant är mer lättillgänglig via parkeringar längs med väg 531. Den parkering som finns i anslutning till skidanläggningen (planområdets nedre del) bedöms inte vara någon lättillgänglig eller naturlig startpunkt för allmänheten att parkera på, för att ta sig vidare upp till Anådalen och omgivande fjällområden.

Destination Funäsfjällen har genomfört flera spår- och ledprojekt för att kanalisera och strukturera upp det rörliga friluftslivet. Dialog och översyn gällande vandringsleder och cykelleder har genomförts av Destinationen tillsammans med andra intressenter. Åtgärder har vidtagits för att minska störningar för rennärings. Ett led i detta har varit att inte marknadsföra leder för cykling och vandring omkring Anådalen och Kappruet. Bild 3, sida 53, visar den enda turen som Destinationen marknadsför i området vid Anåfjället.

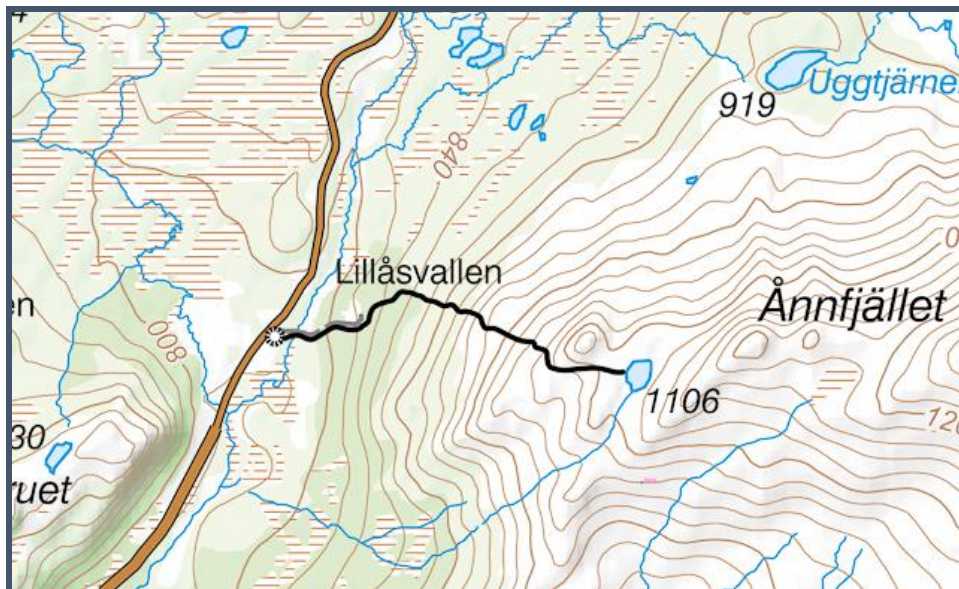


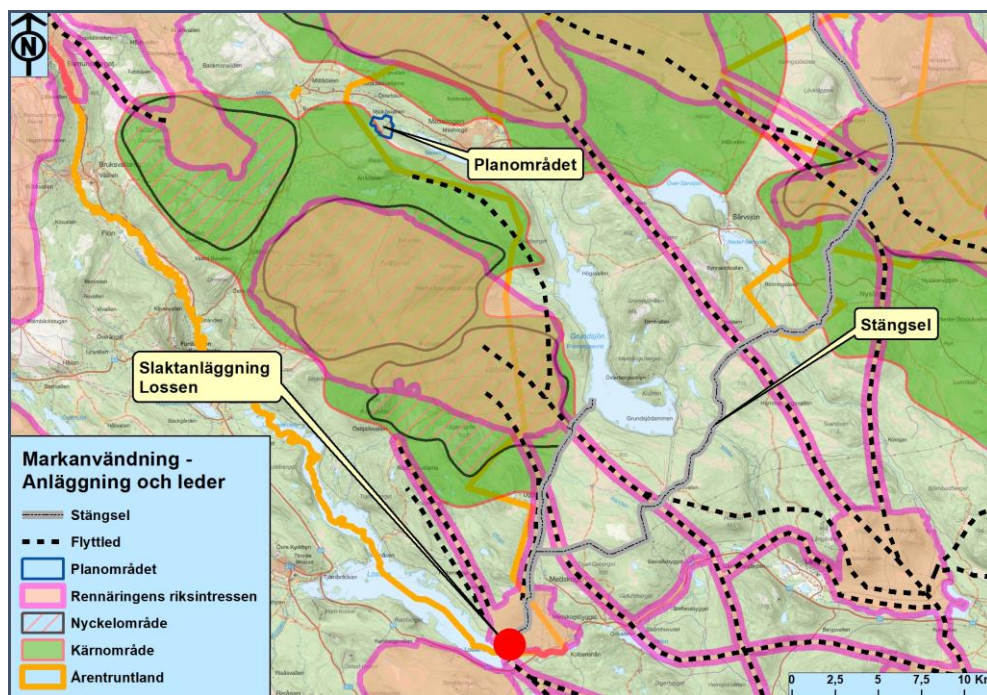
Bild 3. Visar en vandringstur som börjar vid parkering Lillåsvallen och vidare upp mot Anåfjället.

Mot bakgrund av de förutsättningar som gäller inom planområdet, vilket beskrivs ovan, bedöms risken som liten för att människor i ökad omfattning ska söka sig till Anåfjällsområdet för vandring och cykling. Planens utformning, utan några större allmänna och lättillgängliga parkeringar, högt upp inom planområdet, bedöms medföra att det inte föreligger några omständigheter som möjliggör att allmänheten söker sig till området för att på ett enkelt sätt ta sig vidare upp i fjällområdet. Inga vandringsleder eller cykelleder finns från planområdet och vidare upp mot Anådalen. Utifrån detta resonemang bedöms planens genomförande inte medföra risk för en väsentlig ökning av den mänskliga närvaron inom Anåfjällsområdet, samebyns åretruntmark eller riksintresset Anåfjället.

Med fler människor som vistas och bor inom planområdet är det sannolikt att något fler människor kommer att ägna sig åt fiske, jakt och träning av hundar inom renbetesfjällen (åretruntmarken). Hantering och upplåtelse av dessa aktiviteter utförs av Länsstyrelsen som även ska beakta påverkan på rennäringen vid upplåtelser.

Samebyns åretruntmarker återfinns cirka 500 meter söder om planområdet. Inom denna del av åretruntmarkerna är det troligt att samebyns renar vistas i mindre omfattning, under perioden för den mest intensiva turistperioden i Funäsfjällen, framför allt juni men även till viss del augusti. Under denna period bedöms samebyns renar till stor del röra sig inom sommarlandet, området omkring Flatruet och västerut.

Sommarlandet, *Karta 7*, sträcker sig omkring Flatruet och vidare västerut upp mot norska gränsen. Renarna samlas på Flatruet inför sarvslakt. Sarvslakten sker sedan vanligt under september. De tjuvar som blir kvar efter slakten betäcker vajorna, inom det så kallade brunlandet som finns inom Flatruet och även inom Anåfjällsområdet, enligt *Karta 13*.



Karta 20. Visar förutsättningar gällande flyttleder och slaktanläggning vid Lossen.

Under sensommar och hösten, ungefärligen perioden augusti-november, återfinns renarna bland annat inom Vallarfjället-Anåfjället-Lillfjället-Flaturet med omkringliggande marker, enligt Karta 15. Dessa områden redovisas till stor del som nyckelområden, enligt Karta 20. Nyckelområdena utgör särskilt viktiga områden med en total kvalitet som har avgörande betydelse för möjligheterna att varaktigt bedriva renskötseln i området. Områdena är mycket känsliga för ingrepp och störande aktiviteter.

Anåfjällsområdet nyttjas vidare som flyttområde då renarna ska vidare ner mot vinterbetesmarkerna samt för slakt och skiljning vid slakterianläggningen, på södra sidan om Lossen. Flyttleder med status riksintresse löper över Lillfjället och vidare ner mot slaktanläggningen vid Lossen.

Det har bedömts att genomförande av planen inte medför en väsentlig ökning av den mänskliga närvaron inom Anåfjällsområdet, samebyns åretruntmark eller riksintresset Anåfjället. Det är därmed ett rimligt antagande att renarnas rörelser genom området, till olika betesområden, strategiska anläggningar etcetera, inte försvåras eller störs ytterligare genom planens genomförande. Den period när renarna särskilt nyttjar Anåfjällsområdet för bete och längre vistelse, bedöms sammanfalla med den period då sommarturismen är av mindre omfattning, enligt bilaga 23. Den mänskliga aktiviteten inom planområdet, som är liten vid denna period, bedöms medföra mindre påverkan på rennäringen i planens närområde. Det är troligt, trots den begränsade mänskliga närvaron inom planområdet, och till mindre del i närområdet omkring planområdet, att denna aktivitet medför små effekter i form av störd betesro och undvikande effekter.

Markerna omkring planområdet och nedanför åretruntmarken där det finns arrendeavtal för renbete, längs med Mittån, omkring sjön Messlingen och dalgångarna, bedöms vara lämpliga renbetesmarker utan några påtagliga störningar. Dessa områden bedöms alltså kunna nyttjas för renskötsel, enligt nuvarande förutsättningar, även vid genomförandet av planen.

Avståndet mellan planområdet och andra dokumenterat mycket bra betesområden, Anåns dalgång, södra/östra sidan om Anåfjället samt dalgången mellan Anåfjället och Lillfjället, är 5 kilometer eller mer. Detta avstånd bedöms medföra att det inte uppstår någon reell störning gällande betesron eller undvikandeeffekter inom dessa betesområden. Utifrån dessa förutsättningar så bedöms planens genomförande innebära liten negativ effekt gällande störd betesro och undvikande från särskilt bra betesområden.

Samebyn har framfört vid samråd och granskning av detaljplanen samt i domstolsprocessen att uppförandet av stängsel för sträckan Storsjö-Särvfjället och Lossen, för att förhindra renarna att komma ner till vinterbetet för tidigt, innebär att Anåfjällsområdet och omkringliggande marker nyttjas i större omfattning än tidigare. Sträckningen gällande stängslet framgår av *Karta 20*. Även utifrån de nya förutsättningarna med stängsel, så bedöms planens genomförande innebära liten negativ effekt gällande rennäringens förutsättningar att bedrivas i området.

Riksintresse och åretruntmark

Det har tidigare bedömts att genomförande av planen inte medför en väsentlig ökning av den mänskliga närvaron inom Anåfjällsområdet, samebyns åretruntmark eller riksintresset Anåfjället. Emellertid bedöms det föreligga mindre risk för ytterligare störningar på riksintresset, vid genomförandet av planen. Dessa störningar bedöms dock inte vara av sådan omfattning att de medför stora negativa indirekta effekter som därmed ger upphov till sådana negativa konsekvenser som påtagligt skulle skada riksintressets syfte och funktion. I denna bedömning ingår vidare att genomförandet av planen endast utgör en lokal påverkan på landskapet och därmed endast marginellt fragmenterar landskapet i anslutning till skidanläggningen. Störd betesro och undvikandeeffekter bedöms medföra liten negativ effekt för renskötselns förutsättningar i området. Funktionella samband med övriga riksintressen och markområden för renskötseln bedöms påverkas i ringa omfattning och ge upphov till liten negativ effekt. Sammantaget bedöms genomförandet av planen innebära liten negativ effekt som medför högst måttlig negativ konsekvens för riksintresset.

Exploateringen bedöms även kunna genomföras utan avsevärda olägenheter gällande samebyns åretruntmark.

Motivering av sammantagen bedömning måttlig negativ konsekvens

Beskrivning av områdets värde, *Karta 13*, för renskötseln redogörs under avsnitt 5 - *Konsekvenser* och avsnittet värdebedömning. Utifrån beskrivning av områdets förutsättningar och markanvändning för rennäringen, bedöms området (*karta 13*) som sådant besitta högt värde för renskötseln. Det kan konstateras att genomförandet av planen, i synnerhet under högsäsongen för anläggningen, medför att mycket folk rör sig inom planområdet. Det har emellertid tidigare konstaterats att planens markanvändning reglerar förutsättningarna gällande människors rörlighet genom att tydligt kanalisera människors inom planområdet och vidare ut till spår och leder som finns i planområdets närområde.

De potentiella indirekta effekterna på renskötseln är framför allt avhängigt hur många människor som rör sig inom skidanläggningen och fritidsområdet samt hur många renar det finns i Kappruetområdet vid samma tillfälle. Enligt *figur 3*, är det högsäsong och därmed mycket människor inom skidanläggning och fritidsområdet under perioden från jul till påsk. Full beläggning inom skidanläggningen och fritidsområdet utgör en relativt ovanlig förekomst som endast föreligger vid jul/nyår, sportlovsveckorna, påsk och någon ytterligare helg. Under perioden med särskilt hög beläggning, är det främst tiden omkring påsk

som sannolikt skulle kunna sammanfalla med tidpunkt då det förekommer mycket ren inom Kappruetområdet. Övriga tidpunkter med förekomst av mycket ren bedöms sammanfalla med period då verksamheten och fritidsområdet härbärgerar relativt lite människor.

Vid bedömning av effekter är det flera olika effekter som ges bedömningen liten negativ effekt. En sammanvägning av dessa effekter, avseende hög- och lågsäsong, ger sammantaget bedömningen måttlig negativ konsekvens för rennäringsområdet. Skidanläggningens yttre avgränsning mot riksintresset är sedan länge etablerad och utökas inte genom exploateringen. Dessutom utgör höjdryggen Kappruet, mellan planområdet och riksintresset Anåfjället, till viss del en avskärmade och geografisk barriär mellan planområdet och riksintresset. Utöver dessa förutsättningar är det cirka 4 kilometer mellan planområdet och riksintresset. Dessa betingelser bedöms medföra att planen kan genomföras utan att det uppstår påtaglig påverkan på riksintresset för rennäringsområdet, Anåfjället.

5.3.3 KUMULATIVA EFFEKTER

Bedömningen avseende kumulativa effekter utgår från avsnitten 4.1.4. - *Markanvändning - andra intressen och omvärldsfaktorer*, 4.1.5 - *Markanvändning - samebyns markanvändning och andra intresse* samt avsnittet 4.1.6 - *Störningszoner*. Karta 10 visar andra markanvändningsintressen inom samebyns område. Karta 11 åskådliggör andra markanvändningsintressen samt samebyns markanvändning inom ett område som avser 20 kilometer omkring planområdet. Inom detta område har störningszoner beräknats för olika omständigheter, enligt Karta 12.

Störningar som härrör från skogsbruket, rörligt friluftsliv, planerade projekt inom utredningsområdet samt klimatförändringar och rovdjur har inte bedömts vara lämpliga att åskådliggöra genom beräkning av störningszoner. Dessa störningar analyseras och bedöms sammantaget med andra omständigheter som tidigare redovisats med störningszoner, senare i detta avsnitt.

Kumulativa effekter - störningszoner

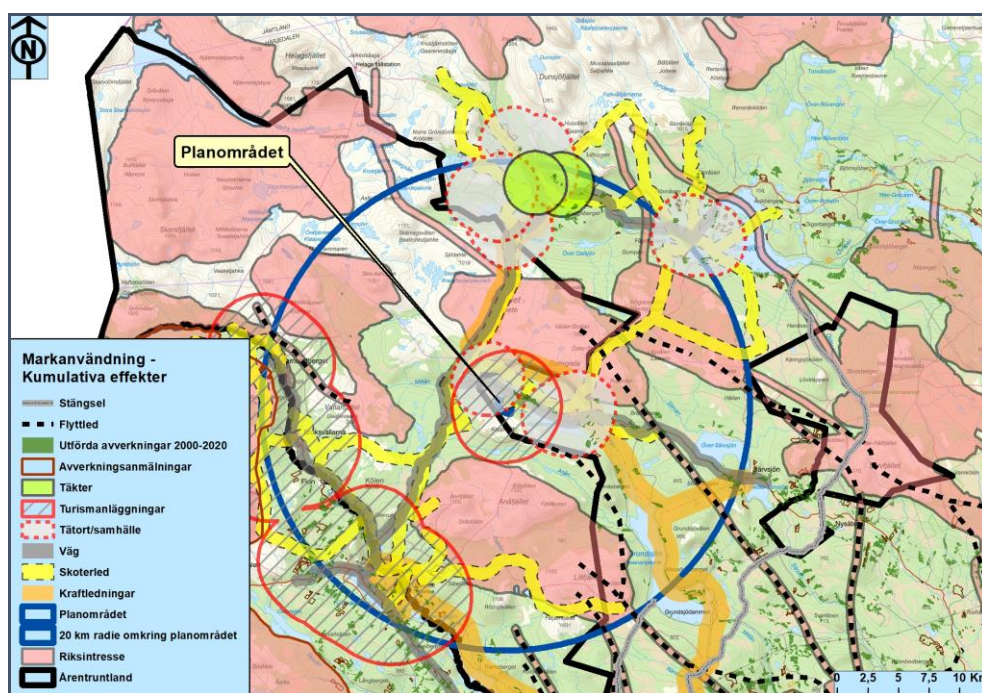
Störningszonerna som beräknats och åskådliggörs med kartorna 12 och 16 tydliggör att störningszoner i vissa avseenden överlappar varandra. Inom dessa områden är det sannolikt att störningarna samverkar med varandra. Inom störningszonerna avseende turismanläggning har redan flera olika verksamheter som ger upphov till kumulativa effekter summerats. Inom begreppet turismanläggning ryms skidanläggningar, kringverksamheter (inte skoterleder), infrastruktur etcetera. Samverkande störningar omkring planområdet manifesteras med all tydlighet genom den pågående markanvändningen. Turismanläggning, tätort/samhälle och skoterled avser störningszoner som samverkar i området omkring planområdet. I närområdet omkring bebyggelsen, anläggningar och infrastrukturen för Kappruet och Messlingen är det sannolikt att samverkande negativa störningar förstärks med måttlig omfattning.

Nollalternativet, Karta 16, beskriver miljöförhållandena och miljöns sannolika utveckling vid ett scenario där exploateringen enligt planens intentioner inte genomförs. För att belysa och redogöra för kumulativa effekter i anslutning till planområdet krävs att ytterligare påverkansfaktorer adderas till underlaget med störningszoner, enligt Karta 21.

Kumulativa effekter - skogsbruk, klimatförändringar, rovdjur och rörligt friluftsliv

Påverkan genom skogsbruket avser utförda avverkningar under perioden 2000-2020 samt avverkningsanmälningar. Avverkningsanmälningar innebär inte per automatik att skogen kommer att avverkas, utan kan i stället utgöra ett generellt underlag för uppskattning av exploateringsstrycket från skogsbruket. Utöver skogsbrukets påverkan tillkommer förutsagda klimatförändringar, förekomsten av rovdjur, planerade projekt samt det rörliga friluftslivet som alltjämt pågår inom fjällområdet. Skogsbruket har under lång tid påverkat förutsättningarna för rennärigen. Utförda avverkningar under perioden 2000-2020 samt avverkningsanmälningar, enligt *Karta 21*, tydliggör att avverkningarna främst utförts eller planeras i anslutning till dalgångarna och vid foten av fjällområdena, till exempel i områden omkring Funäsdalen, omkring Funäsdalssjön samt i anslutning till Ljusnedal.

I området omkring Messlingen och Grundsjön har en del avverkningar utförts. Utförda avverkningar och planerade sådana ligger i allt väsentligt nedanför gränsen för fjällnära skog och samebyns åretruntmarker.



Karta 21. Visar tidigare redovisade störningszoner, 2,5 km för täkter, 4 km för turismanläggningar, 2,5 km för tältort/samhälle, 1 km för väg, 1 km för skoterled, 2 km för kraftledning, utförda avverkningar 2000-2020 samt avverkningsanmälningar inom området.

Klimatförändringar som prognoseras och som med mycket stor sannolikhet pågår medför väsentliga utmaningar för rennärigen. Förskjutna årstider med bland annat senare och mildare höst innebär besvärliga betingelser som gör att betet kan låsas då tjälarna inte inträder förrän vintern kommer. Hastiga väderomslag blir alltmer frekventa med hård skare som därmed gör att fjällbetet låser sig och blir obrukbart. Vid betingelser med låst fjällbete krävs således att renarna söker sig ner i skogslandskapet för att söka och beta lav från träden, alternativt krasa fram bete vid trädens fot där snön inte är lika hård. Andra besvärliga omständigheter som tycks härröra från klimatförändringarna medför ökad ovisshet gällande betesförutsättningar, den historiska funktionen av markerna för renskötsel med bland annat osäkra isförhållanden vid flyttning. Historiska flyttstråk längs

vattendrag kan behöva ersättas med lastbilstransporter. Klimatpåverkan innebär generellt att renskötseln blir mer resurskrävande då renarna sprider ut sig över ett större område till följd av dåligt bete. Vidare är det sannolikt att ett förändrat klimat innebär sociala och ekonomiska effekter på det samiska samhället.

Rovdjurstrycket som ökat med tiden antas vara av nuvarande omfattning eller minska något i framtiden. Hantering och utfärdande av skydds jakt bedöms effektiviseras och därmed minskar rovdjursförlusterna i viss omfattning.

Det rörliga friluftslivet som inte har någon direkt koppling till turismanläggningarna eller kringverksamheterna bedöms utgöra en väsentlig påverkansfaktor, i synnerhet vid vissa perioder under vårvintern. Dagsturister åker framför allt upp till lättillgängliga och höglänta områden under högsäsong, påsk och andra helger under vårvintern. Den mänskliga närvaron är av väsentlig omfattning i vissa områden under denna tid, dock inte i anslutning till Kappruet eller Anåfjällsområdet. Människor rör sig främst längs med lederna men kan avvika från lederna för att finna stillsamma och enskilda platser för att pausa, äta, gräva solgrop etcetera. Vidare, emellertid i mindre omfattning, rör sig människor utanför lederna för att åka skidor på skaren eller snowkiting (förflytta sig med skärmdrake och skidor). Snowkiting är en tämligen ny aktivitet där man kan färdas fort och långt på kort tid. Den skärmdrake som används har dokumenterats att skrämna renarna på stort avstånd, vilket därmed kan utgöra en påtaglig störning för renskötseln. Snowkiting bedrivs framför allt i Ramundberget, Funäsdalen och på Flatruet som är lättillgängligt och ett relativt flackt fjällområde. Även på sjön Messlingen förekommer snowkiting.

Det är flera olika påverkansfaktorer som är kopplade till det rörliga friluftslivet som samverkar i områden i anslutning till turismanläggningarna samt i övriga lättillgängliga fjällområden, vilka ger upphov till kumulativa effekter för renskötseln. Bedömningen är att människors rörelser utanför spår och anläggningar är den aktivitet som potentiellt har den största påverkans effekten. Störningar och påverkansfaktorer som förekommer längs med spår, leder och genom skidanläggningarna har sedan länge funnits på platsen och därmed bedöms dessa med tiden blivit hanterbara genom samebyns planering och anpassning av sin verksamhet.

Påverkansfaktorerna som beskrivs ovan: skogsbruket, klimatförändringar, rovdjurstryck samt det rörliga friluftslivet med nya former av aktiviteter bedöms medföra kumulativa effekter. Påverkan från skogsbruket bedöms i framtiden minska något i omfattning på grund av ökat skydd och avsättning av gammal skog som utgör en viktig del i renbetet. Skogsområden med häng- och marklav, bedöms i framtiden, ges större hänsyn av skogsbruket. Klimatförändringar med minskat eller låst fjällbete innebär att gammal skog nedanför och i anslutning till fjällområdena blir betydelsefulla för att ersätta dåligt fjällbete. Rovdjurstrycket bedöms minska något genom den långsiktiga förvaltningen samt bedöms förutsättningarna för skydds jakt effektiviseras i viss omfattning. Det rörliga friluftslivet med nya aktiviteter som delvis utförs utanför anläggningar, spår och leder, bedöms att öka i omfattning, så länge kommunen eller myndigheterna inte reglerar förutsättningarna för bedrivandet. I framtiden är det sannolikt att förvaltningen av fjällområdena struktureras upp genom tillämpning av olika zoner, där varierat strikta skydds föreskrifter tillskrivs olika zoner. Utformande av olika zoner som till exempel utformas som en orörd zon, lågaktiv zon, aktiv zon och en zon omkring själva turismanläggningen, kan vara ett sätt att minska påverkan på renskötseln inom attraktiva turismområden.

Exploateringstrycket på samebyns marker generellt och även i anslutning till planområdet och Messlingen har under lång tid tilltagit. Successiv utbyggnad av turismanläggningarna inom Funäsfjällen samt intensifiering av det rörliga friluftslivet i anslutning till anläggningarna har sedan länge belastat renskötseln i området (20 kilometer omkring området). Utöver dessa påverkansfaktorer utgör skogsbruket, klimatförändringar och rovdjurstrycket ytterligare faktorer, som på senare tid medfört avtryck på förutsättningarna för att bedriva renskötsel. De kumulativa effekter som bedöms uppstå genom flera olika påverkansfaktorer bedöms främst medföra att omkringliggande marker (omkring turismanläggningar etcetera) belastas hårdare och blir mindre flexibla, främst genom påverkan av skogsbruket och klimatförändringar.

Kumulativa effekter - framtida projekt

Inga större enskilda påtagliga exploateringar, såsom nya täkter eller vindkraftparker har identifierats inom området, 20 kilometer omkring planområdet. För centralorten, Funäsdalen, finns en antagen fördjupad översiktsplan.³⁹ Planen har som huvudsyfte att möjliggöra fler bostäder i Funäsdalen, men pekar också ut nya utvecklingsområden för verksamheter och besöksnäring. I MKB:n till den fördjupade översiktsplanen bedömer kommunen att riksintresseområdena för rennäringsområdet inte kommer att påverkas av att nya områden byggs ut, enligt planen. Planen ger förutsättningar för en större befolkning i Funäsdalen vilket kan ge indirekta effekter för riksintresseområdena, genom ett mer omfattande och intensivt friluftsliv.

Det är sannolikt att befintliga skidanläggningar och kringverksamheter utökas i viss omfattning samt att fritidsområdena förtätats eller byggs ut genom nya detaljplaner. Påverkan på renskötseln kommer därmed bedömas i de enskilda fallen. Det är emellertid troligt att utökning av anläggningar och förtätning av bebyggelsen påverkar renskötselns förutsättningar på ett negativt sätt.

Kumulativa effekter - genomförandet av detaljplanen

Som tidigare redovisats omfattar störningszonerna avseende turismanläggningar, enligt *Karta 12*, flera olika påverkansfaktorer såsom skidanläggningar, kringverksamheter (inte skoterleder), infrastruktur etcetera. Turismanläggningarna i Ramundberget-Bruksvallarna-Funäsdalen överlappar varandra och bildar tillsammans en sammanhållen störningszon, vilket sannolikt medför kumulativa effekter gällande förutsättningarna för att bedriva renskötsel inom detta område. Likande överlappningar av störningszoner tydliggörs i mindre omfattning inom Ljungdalen-Kappruet-Messlingen. Störningszoner från skoterleder breder ut sig inom störningszonen som avser turismanläggningar. Dessa förutsättningar medför sannolikt att påverkansfaktorn gällande skoterled adderas och därmed utgör en adderande kumulativ effekt inom störningszonen för turismanläggningarna. Sammantaget bedöms det inom störningszonen som utgår från turismanläggningarna förekomma flera olika påverkansfaktorer som tillsammans förstärks, adderas, och därmed utgör kumulativa effekter som påverkar förutsättningarna för bedrivande av renskötsel.

Som tidigare konstaterats har exploateringstrycket över tiden tilltagit inom störningszonerna som redovisas gällande turismanläggningar enligt *Karta 12*. Inom dessa områden har det med tiden uppkommit kumulativa effekter från olika verksamheter som har kopp-

³⁹ Härjedalens kommun 2023

ling till turism och rörligt friluftsliv. Övriga påverkansfaktorer såsom skogsbruket, rovdjur och skoterleder bedöms i mindre omfattning medföra kumulativa effekter för störningszoner som avser turismanläggningar. Klimatförändringar utgör kumulativa effekter som berör samebyns totala betesområde. Gällande friluftsliv och skoteråkning som inte har koppling till skidanläggningarna etcetera så utgör denna aktivitet ett tydligt inslag inom störningszonen som avser turismanläggningar. Bedömningen är att människors rörelser utanför spår och anläggningar är den aktivitet som potentiellt kan medföra den mest påtagliga kumulativa effekten för renskötseln inom störningszonerna för turismanläggningar.

Störningszonen för turismanläggningar sträcker sig 4 kilometer omkring planområdet. Inom detta område har renskötseln över lång tid påverkats genom utbyggnad av turismanläggningen, kringverksamheter, infrastruktur, bebyggelse och intensifiering av det rörliga friluftslivet. Det är ingen tvekan angående att det inom redovisad störningszon för turismanläggningar, successivt uppstått olika påverkansfaktorer som sammantaget givit upphov till kumulativa effekter som försämrat förutsättningarna för renskötsel i närområdet till planområdet. Genomförandet av planen bedöms ge upphov till mindre kumulativa effekter för renskötseln, inom området Kappruet och Messlingen, inom störningszonen för turismanläggningen. Störningszonen avseende turismanläggningar bedöms inte utökas vid genomförandet av planen.

Kumulativa effekter som utgår från klimatförändringar bedöms främst ge upphov till konsekvenser som ligger utanför störningszonen för turismanläggningen. Omgivande marker bedöms belastas något hårdare och blir mindre flexibla genom klimatförändringar och till viss del genom skogsbruket.

Sammantaget bedöms de kumulativa effekterna medföra måttliga negativa konsekvenser för samebyn, gällande förutsättningarna för att bedriva renskötsel i området omkring planområdet. Detta resonemang gäller även vid beaktade av effekter vid genomförandet av planen som endast förstärker de kumulativa effekterna i liten omfattning.

5.4 NOLLALTERNATIVET MOT EN EXPLOATERING ENLIGT DETALJPLANEN

Den sammantagna bedömningen enligt nollalternativet gör gällande att förutsättningarna för renskötsel omkring planområdet påverkas genom en rad olika aktiviteter och omständigheter som medför måttliga negativa konsekvenser för rennäringsenheten. Det är skidanläggningar, olika kringverksamheter samt det rörliga friluftslivet som på ett tydligt sätt, främst under vintersäsongen, successivt tilltagit vad gäller påverkan på renskötseln i området (20 kilometer omkring planområdet). Sammantaget bedöms effekterna gällande nollalternativet medföra måttliga negativa konsekvenser gällande förutsättningarna för att bedriva renskötsel i anslutning till planområdet och omkringliggande marker.

Förutsedda klimatförändringar med högre temperaturer och ökad nederbörd kan ytterligare försvåra för renskötseln i området genom att betet fryser ihop vid intensiva och häftiga väderomslag. Påverkan från skogsbruket bedöms i framtiden minska något i omfattning på grund av ökat skydd och avsättning av gammal skog som utgör en viktig del i renbetet. Utöver detta är det troligt att turismen och det rörliga friluftslivet alltjämt tilltar i viss omfattning, dock bedöms förutsättningar i planområdets omgivning inte besitta förutsättningar för ökat rörligt friluftsliv på grund av terrängen och avsaknad av lättillgängliga leder. Nya aktiviteter såsom cykling, löpning, snowkite etcetera, kommer troligtvis att öka

i områden som inte utgörs av planområdets omgivning eller Kappruetområdet (5 kilometer omkring planområdet). Detta bidrar tillsammans med klimatförändringar till att handlingsutrymmet och flexibiliteten för samebyn minskar vilket gör den mer sårbar för framtiden.

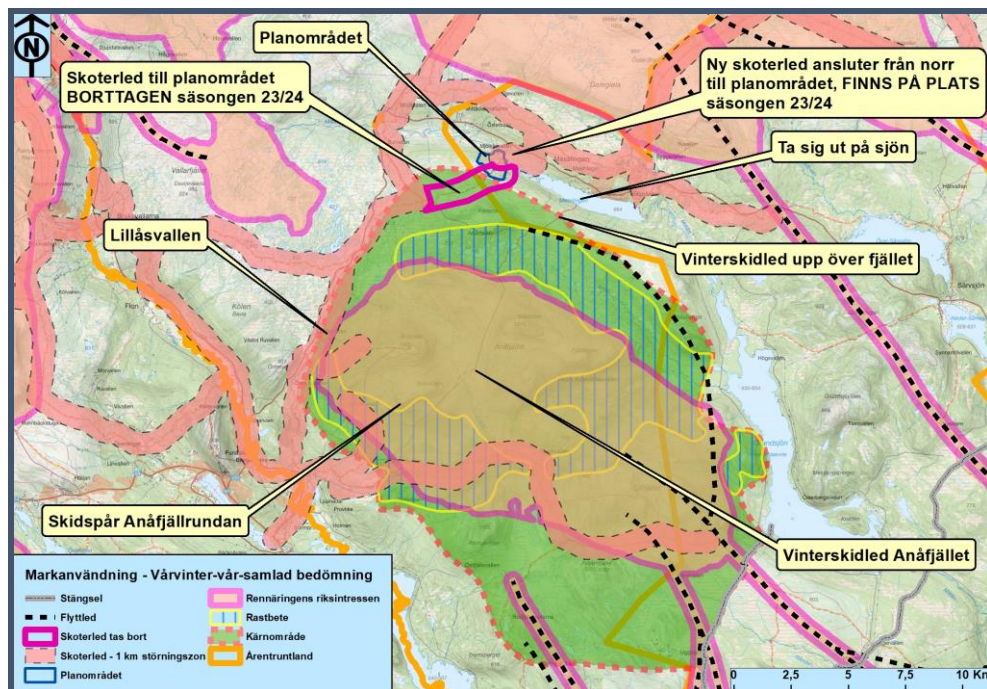
Det har tidigare konstaterats att genomförandet av planen inte medför stora indirekta effekter med stora konsekvenser som påtagligt skadar riksintressets syfte och funktion eller utgör en avsevärd olägenhet gällande åretruntmarken. Detta resonemang gäller även vid beaktande av kumulativa effekter. Genomförandet av planen bedöms medföra måttlig negativa konsekvenser som endast i liten omfattning förstärker konsekvenserna enligt nollalternativet.

Ett nollalternativ mot ett genomförande av planen innebär att skidanläggningen kan vidareutvecklas med kringverksamheter etcetera som medför att anläggningen i sig blir mer attraktiv. Med detta följer positiva effekter som därmed stärker Messlingen-Mittådalen utvecklingsförutsättningar. Genomförande av planen bedöms innebära positiva samhälls-ekonomiska konsekvenser för området som sådant. Detta utgår från att skidanläggningen är väsentligt för orten/området Messlingen-Mittådalen och även för Destination Funäsfjällen. Ett genomförande av planen medför därmed positiva effekter även på andra näringar och kan bidra till en positiv befolkningsutveckling inom kommunen.

Exploateringen genomförs i anslutning till den befintliga skidanläggningen där förutsättningarna för renskötsel alltså påverkas genom olika påverkansfaktorer och omständigheter, såsom skogsbruk, skoterleder, sammanhållen bebyggelse och infrastruktur, vilket framgår av beskrivningen under avsnitten 4.1.4 - 4.1.6. De förutsättningar som beskrivs gällande nollalternativet, samt att genomförandet av planen endast bedöms medföra konsekvenser som i liten omfattning förstärker konsekvenserna enligt nollalternativet, bedöms medföra att lokaliseringen är den mest lämpliga för att uppnå största nytta och minsta möjliga påverkan på renskötseln.

Genomförandet av planen bedöms medföra konsekvenser som i princip är i paritet med nollalternativet och medför således inga konsekvenser som påtagligt förvärrar rennäringens bedrivande.

5.5 PLANERING OCH FÖREBYGGANDE ÅTGÄRDER



Karta 22. Visar förutsättning med skoterled som tas bort och ersätts med en ny skoterled från norr, till planområdet.

Uppskattningsvis genererar planen en mindre eller högst måttlig ökning av skoteråkning längs med lederna omkring Messlingen och Mittådalen och vidare omkring Flatruet samt Anåfjället-Lillfjället. Verksamhetsutövaren har i dialog med Funäsfjällens Ledbolag kommit fram till att skoterleden som tidigare gick från planområdet och upp över åretruntmarken tas bort och ersätts med en skoterled som angör planområdet från norr, med sträckning (beräknad störningszon 1 kilometer) enligt Karta 22. Rövning av den nya skoterleden har påbörjats (september 2023). Den nya skoterleden som angör planområdets norra del ska finnas på plats när vintersäsongen 23/24 startar. Skoterleden som tas bort, enligt Karta 22, ska vara indragen när vintersäsongen 23/24 startar.

Verksamhetsutövaren anser att den nya skoterleden som ansluter till planområdets norra del, utgör en väsentlig åtgärd för att förebygga störningar på rennaringen. Åtgärden innebär vidare att risken för störningarna genom skoteråkning från planområdet och vidare upp över åretruntmarken undanröjs, då detta område utgör ett regleringsområde där skoteråkning endast får ske längs med skoterleder.

Övrig planering och förebyggande åtgärder avser: Verksamhetsutövaren ska delge boende och besökare information om rennaringen för att öka den allmänna kunskapsnivån. Detta är särskilt väsentligt vid känsliga perioder och då det är mycket ren i närområdet. Syftet med detta är att människor ska visa särskild varsamhet när de vistas i planområdet/skidanläggningens närområde.

Verksamhetsutövaren ska se över möjligheterna för att begränsa allmänhetens tillgänglighet till planområdet. Detta gäller längs med vägarna inom det nya fritidsområdet som planeras att byggas ut. Tillgängligheten kan begränsas längs vägarna genom upprättande av vägbom eller dylikt.

6 LITTERATUR OCH LÄNKAR

Boverket, *Översiktsplanen*, 2022a.

[<https://www.boverket.se/sv/PBL-kunskapsbanken/planering/oversiktsplan/oversiktsplanen/>] Hämtad: 2023-10-05

Boverket, *Fördjupad översiktsplan och planprogram ur ett brottsförebyggande och trygghetsskapande perspektiv*, 2022b.

[<https://www.boverket.se/sv/samhallsplanering/stadsutveckling/brottsforebyggande-och-trygghetsskapande-atgarder/samhallsbyggnadsprocessen/fordjupad-oversiktsplanplanprogram/>] Hämtad: 2023-10-05

Boverket, *Lämplighetsbedömning*, 2021a.

[<https://www.boverket.se/sv/PBL-kunskapsbanken/planering/detaljplan/lamplighetsbedomning/>] Hämtad: 2023-10-05

Boverket, *Riksintressen i detaljplan*, 2021b

[<https://www.boverket.se/sv/PBL-kunskapsbanken/teman/riksintressen/riksintressen-i-pbl/riksintressen-i-detaljplan/>] Hämtad: 2023-10-05

Energimyndigheten m.fl., *Detta är rennäringen*, 2010.

Funäsfjällen, *Våra skoterleder*, 2023

[<https://funasfjallen.se/upplevelser/skoterleder/>] Hämtad: 2023-04-20

Härjedalens kommun, *Fördjupad översiktsplan Funäsdalen-Ljusnedal*, 2023

Härjedalens kommun, *Översiktsplan*, 2020.

[<https://www.herjedalen.se/bygga-bo-och-miljo/detaljplaner-och-oversiktsplan/oversiktsplan.html>] Hämtad: 2023-10-05

Jordbruksverket 2020, *Slutrapport från förhandlingar mellan samebyar och markägare i Härjedalen om renbete*, Dnr 14147/2008

Länsstyrelsen Jämtlands län, *Utvecklingsplanering markanvändningsredovisning och driftplanering för Mittådalen sameby*, 1990.

[<https://www.sametinget.se/9454>] Hämtad: 2023-10-05

Länsstyrelserna, *Beskrivning av områden av riksintresse för rennäring*, 2018.

[<http://ext-dokument.lansstyrelsen.se/Gemensamt/Geodata/Externa%20dokument/REN/Omr%C3%A5desbeskrivningar%20av%20riksintresse%20f%C3%B6r%20renn%C3%A4ring.pdf>] Hämtad: 2023-10-05

Mahoney, S. P., Schaefer, A. *Hydroelectric development and the disruption of migration in caribou*. Biological Conservation 107, 2002.

Naturvårdsverket, *Förvaltningsverktyg för förekomst av stora rovdjur baserat på en toleransnivå för rennäringen - rapport 6555*, 2013.

[<https://www.sametinget.se/56228>] Hämtad: 2023-10-05

Naturvårdsverket, *Kumulativa effekter av exploateringar på renskötelsen - Rapport 6722*, 2016.

Nilsson, R., Lauritz, L., & Blom, A., *Kumulativa konsekvenser för rennäringen. En beskrivning av hur kumulativa konsekvenser för rennäringen kan presenteras med exempel från Gabna och Laevas samebyar*, 2015.

Proposition 2016/17:200, *Miljöbedömningar*, 2017.

[https://www.riksdagen.se/sv/dokument-och-lagar/dokument/proposition/miljobedomningar_h403200/] Hämtad: 2023-10-05

Sametinget, Yttrande avseende Naturvårdsverkets skrivelse "Uppdrag att se över och föreslå ändringar i reglerna om landsbygdsutveckling i strandnära läge", 2018.

[<https://www.regeringen.se/contentassets/47585a8d988c4c0f937673f7767ee7c7/sametinget.pdf>] Hämtad: 2023-10-05

Sametinget, *Ordförklaringar Rennäring*, 2019.

[<https://www.sametinget.se/ordforklaringar>] Hämtad: 2023-10-05

Sametinget, *Mittådalen*, 2021.

[<https://www.sametinget.se/8828>] Hämtad: 2023-10-05

Sandström, P., Cory, N., Svensson, J., Hedenås, H., Jougda, L. & Borchert, N., *On the decline of ground lichen forests in the Swedish boreal landscape: Implications for reindeer husbandry and sustainable forest management*. 2016. *Ambio* 45: 415-429.

Skarin, A., & Åhman, B. *Do human activity and infrastructure disturb domesticated reindeer? The need for the reindeer's perspective*. 2014 *Polar Biology* 37: 1041-1054.

Skogsforsk, Rennäring och skogsbruk, 2020.

[<https://www.skogskunskap.se/hansyn/hansyn-till-rennaring/rennaring-och-skogsbruk/>] Hämtad: 2023-10-05

SMHI, *Framtidsklimat i Jämtlands län - enligt RCP-scenarier*, 2015.

[https://www.smhi.se/pd/klimat/rcp_scenario/county_analysis/rapporter_kartor/23_Jamtland/Rapport/Framtidsklimat_i_J%C3%A4mtlands_L%C3%A4n_Klimatologi_nr_34.pdf] Hämtad: 2023-10-05

SOU 2006:14, *Samernas sedvanemarkor*, 2006

[<https://www.regeringen.se/rattsliga-dokument/statens-offentliga-utredningar/2006/02/sou-200614/>] Hämtad: 2023-10-05

Stockholm Environment Institute, *Rennäringens skydd mot vattenkraftens markexploatering*. 2020

[<https://www.sei.org/wp-content/uploads/2020/04/utredning-renna%CC%88ring-vattenkraft-2020-04-01.pdf>] Hämtad: 2023-10-05

Svenska Samernas Riksförbund, *Ett regionalt skogsprogram för Jämtlands län; Skogens värde för renskötelsen och Renens värde för Jämtlands län*, 2019.

[[https://www.lansstyrelsen.se/download/18.35db062616a5352a22a233f9/1560497385396/Skogens%20v%C3%A4rde%20f%C3%B6r%20rensk%C3%B6telsen%20och%20Renens%20v%C3%A4rde%20f%C3%B6r%20J%C3%A4mtlands%20l%C3%A4n,%20Svenska%20Samernas%20Riksf%C3%B6rbund%20\(190102\).pdf](https://www.lansstyrelsen.se/download/18.35db062616a5352a22a233f9/1560497385396/Skogens%20v%C3%A4rde%20f%C3%B6r%20rensk%C3%B6telsen%20och%20Renens%20v%C3%A4rde%20f%C3%B6r%20J%C3%A4mtlands%20l%C3%A4n,%20Svenska%20Samernas%20Riksf%C3%B6rbund%20(190102).pdf)] Hämtad: 2023-10-05

BILAGOR

Kartbilagor 1-22

Bilaga 23 - Gästnätter i Funäsfjällen, underlag från Destinations Funäsfjällen

Bilaga 24 - Mötesanteckningar för dialog och samråd med samebyn